

1



CMX-S20LiB

20 V
nuolatin
ës
srovës.

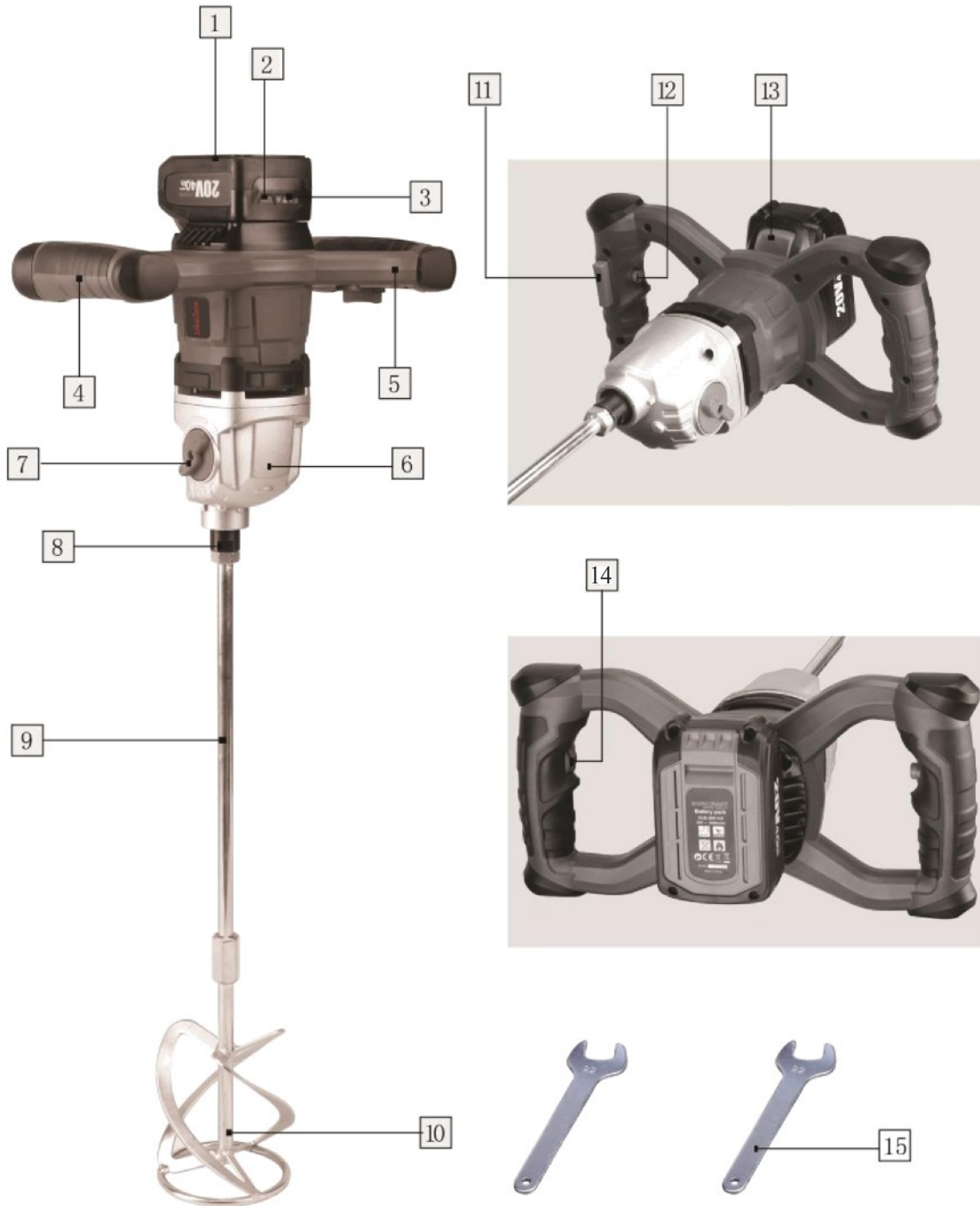
I:250-400/min
II:350-650/min

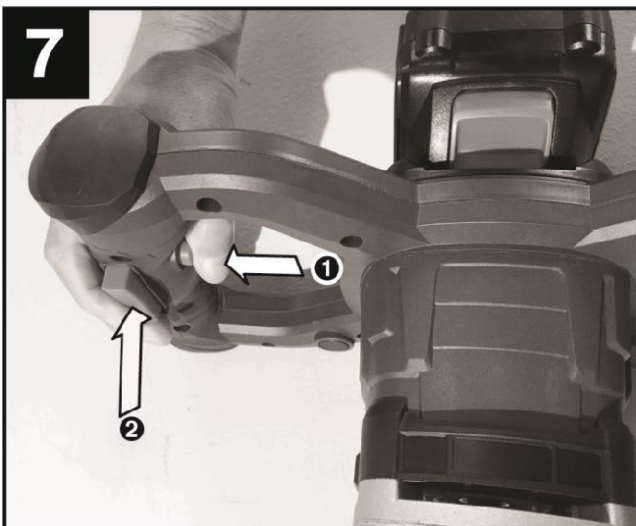
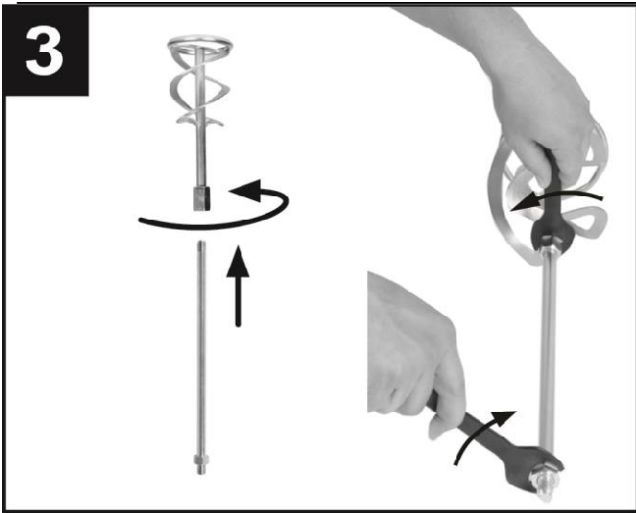
120
mm

M14

4
kg

2





BELAIDIS MAIŠYTUVAS**NINTENDENDUOTAS NAUDOJIMAS**

Maišytuvas skirtas maišyti miltelių pavidalo statybines medžiagas, pavyzdžiui, skiedinį, tinką, klijus, taip pat dažus, laką ir panašias medžiagas be tirpiklių.

Nenaudokite gręžimui.

Už bet kokią žalą, padarytą dėl netinkamo naudojimo, atsako tik naudotojas.

Būtina laikytis visuotinai priimtų nelaimingų atsitikimų prevencijos taisyklių ir pridėtos saugos informacijos.

TECHININĖS SPECIFIKACIJOS (žr. 1 pav.)

Modelis	CMX-S20LiB	Izoliacijos klasė	III
Įtampa	20 V nuolatinės srovės.	Rekomenduojamas akumulatorius	CLB-20V-4.0
Greitis	I: 250-400/min	Deklaruojamas garso slėgio lygis	LpA: 75dB(A), KpA=3dB(A)
	II: 350-650/min	Skelbiamas garso galios lygis	LWA: 86dB(A), KwA=3dB(A)
Maišytuvo galvutė	Ø120 mm	Vibracija (pjaustymo lenta)	ah=4, ^{55m/s²} , K=1, ^{5m/s²}
Chuckas sriegi o skersmuo	M14	Svoris (be akumulatoriaus)	4 kg









INFORMACIJA APIE TRIUKŠMĄ / VIBRACIJĄ

Šiame informaciniame lape nurodytas vibracijos lygis buvo išmatuotas pagal standartizuotą bandymą, pateiktą standarte EN 62841, ir gali būti naudojamas lyginant vieną įrankį su kitu. Jis gali būti naudojamas preliminariam poveikio įvertinimui.

Deklaruojamas vibracijos skleidimo lygis atspindi pagrindines įrankio naudojimo sritis. Tačiau jei įrankis naudojamas skirtingoms reikmėms, su skirtingais priedais ar įterpimo įrankiais arba yra prastai prižiūrimas, vibracijos emisija gali skirtis. Dėl to gali gerokai padidėti poveikio lygis per visą darbo laikotarpį.

Apskaičiuojant vibracijos poveikio lygį taip pat reikėtų atsižvelgti į laiką, kai įrankis yra išjungtas arba kai jis veikia, bet iš tikrųjų neatlieka darbo. Tai gali gerokai sumažinti poveikio lygį per visą darbo laikotarpį. Nustatykite papildomas saugos priemones, skirtas apsaugoti operatorių nuo vibracijos poveikio, pavyzdžiui: prižiūrėti įrankį ir priedus, saugoti rankas šiltai, organizuoti darbo režimą.

SIMBOLIŲ PAAIŠKINIMAS

	Dėmesio!		Prieš surinkdami, reguliuodami ar atlikdami bet kokią techninę priežiūrą, būtinai išimkite akumulatorių.
	Perskaitykite vadovą.		Dėvėkite ausų apsaugą.
	Dėvėkite akių apsaugos priemones		Dėvėkite kvėpavimo takų apsaugą
	Elektros prietaisų negalima išmesti kartu su buitinėmis atliekomis.		III klasės izoliacijos įrankiai

PRODUKTO ELEMENTAI (žr. 2 pav.)

1	Akumulatoriaus paketas	9	Maišytuvo strypas
2	Akumulatoriaus garsumo tikrinimo mygtukas	10	Maišytuvo galvutė
3	LED akumulatoriaus tūrio indikatorius	11	Jungiklio paleidiklis
4	Dešinioji įrankio rankena	12	Jungiklio užrakinimo mygtukas
5	Kairė įrankio rankena	13	Akumulatoriaus atleidimo rankenėlė
6	Pavarų dėžė	14	Greičio reguliavimo ratas
7	I/II seepd pasirinkimo rankenėlė	15	Atviras veržliaraktis
8	Chuckas		

SAUGUMAS

Bendrieji elektrinių įrankių saugos įspėjimai

⚠ WARNING Perskaitykite visus saugos įspėjimus ir visas instrukcijas. Nesilaikydami įspėjimų ir instrukcijų galite patirti elektros smūgį, gaisrą ir (arba) sunkiai susižeisti.

Išsaugokite visus įspėjimus ir instrukcijas, kad galėtumėte jais pasinaudoti ateityje.

Įspėjimuose vartojama sąvoka "elektrinis įrankis" reiškia jūsų

elektros įrankis, maitinamas iš tinklo (laidinis), arba akumulatorinis (akumulatorinis) elektros įrankis.

Darbo vietos sauga

- Palaikykite švarią ir gerai apšviestą darbo vietą. Netvarkingos ar tamsios vietos skatina nelaimingus atsitikimus.

- Nedirbkite su elektriniais įrankiais sprogoje aplinkoje, pavyzdžiui, esant degių skysčių, dujų ar dulkių. Elektriniai įrankiai sukelia kibirkštis, nuo kurių gali užsidegti dulkės arba dūmai.
- Dirbdami su elektriniu įrankiu laikykite vaikus ir pašalinius asmenis atokiau. Dėl išsiblašymo galite prarasti kontrolę.

- Nenaudokite elektrinio įrankio, jei jungiklis jo neįjungia ir neišjungia. Bet koks elektrinis įrankis, kurio negalima valdyti jungikliu, yra pavojingas ir turi būti remontuojamas.
- Prieš atlikdami bet kokius reguliavimus, atjunkite kištuką nuo maitinimo šaltinio ir (arba) akumuliatorių nuo elektrinio įrankio,

Elektros sauga

- Elektrinių įrankių kištukai turi atitikti kištukinį lizdą. Niekada jokia būdu nekeiskite kištuko. Nenaudokite jokių adapterių kištukų su įžemintais (įžemintais) elektriniais įrankiais. Nemodifikuoti kištukai ir atitinkantys lizdai sumažins elektros smūgio pavojų.
- Venkite kūno sąlyčio su įžemintais arba įžemintais paviršiais, pavyzdžiui, vamzdžiais, radiatoriais, viryklėmis ir šaldytuvais. Jei jūsų kūnas yra įžemintas arba įžemintas, padidėja elektros smūgio pavojus.
- Nelaikykite elektrinių įrankių po lietaus ar drėgnoje aplinkoje. Į elektrinį įrankį patekęs vanduo padidina elektros smūgio pavojų.
- Nepiktnaudžiaukite laidu. Niekada nenaudokite laido elektros įrankiui nešti, traukti ar atjungti. Saugokite laidą nuo karščio, alyvos, aštrių briaunų ir judančių dalių. Pažeisti ar susipynę laidai padidina elektros smūgio pavojų.
- Jei elektrinį įrankį naudojate lauke, naudokite prailgintuvą, tinkamą naudoti lauke. Naudojant lauke tinkamą naudoti laidą, sumažėja elektros smūgio pavojus.
- Jei elektrinio įrankio naudojimas drėgnoje vietoje yra neišvengiamas, naudokite maitinimo šaltinį, apsaugotą nuo liekamosios srovės įtaiso (RCD). Naudojant RCD sumažėja elektros smūgio pavojus.

Asmeninis saugumas

- Būkite budrūs, stebėkite, ką darote, ir dirbdami su elektriniu įrankiu vadovaukitės sveiku protu. Nenaudokite elektrinio įrankio būdami pavargę arba apsvaigę nuo narkotikų, alkoholio ar vaistų. Akimirka neatidumo dirbant su elektriniais įrankiais gali sukelti rimtų sužalojimų.
- Naudokite asmenines apsaugos priemones. Visada dėvėkite akių apsaugos priemones. Apsauginės priemonės, pavyzdžiui, dulkių kaukė, neslystanti apsauginė avalynė, kieta kepurė arba klausos apsauga, naudojama tinkamomis sąlygomis, sumažins asmeninių sužalojimų skaičių.
- Užkirskite kelią netyčiam paleidimui. Įsitinkinkite, kad jungiklis yra prieš prijungdami prie maitinimo šaltinio ir (arba) akumuliatoriaus, prieš imdami įrankį į rankas arba nešdami jį. Nešant elektrinius įrankius su pirštu ant jungiklio arba įjungiant elektros energiją į elektrinius įrankius, kurių jungiklis yra įjungtas, kviečiama į nelaimingus atsitikimus.
- Prieš sukdami nuimkite reguliavimo raktą arba veržliaraktį įjungtas elektrinis įrankis. Prie besisukančios elektrinio įrankio dalies paliktas veržliaraktis arba raktas gali sužaloti žmogų.
- Nepersistenkite. Visada laikykitės tinkamos padėties ir pusiausvyros. Tai padės geriau valdyti elektrinį įrankį netikėtose situacijose.
- Tinkamai apsirenkite. Nedėvėkite laisvų drabužių ir nedėvėkite papuošalų. Saugokite plaukus, drabužius ir pirštines nuo judančių dalių. Laisvi drabužiai, papuošalai ar ilgi plaukai gali įsipainioti į judančias dalis.
- Jei yra įtaisų, skirtų dulkių ištraukimo ir surinkimo įrenginiams prijungti, įsitinkinkite, kad jie yra prijungti ir tinkamai naudojami. Naudojant dulkių surinkimo įrenginius galima sumažinti su dulkėmis susijusius pavojus.

Elektrinių įrankių naudojimas ir priežiūra

- Nespauskite elektrinio įrankio jėga. Naudokite tinkamą elektrinį įrankį. Tinkamas elektrinis įrankis atliks darbą geriau ir saugiau tokiu greičiu, kuriam jis buvo sukurtas.

keičiant priedus arba laikant elektrinius įrankius. Tokios prevencinės saugos priemonės sumažina riziką netyčia paleisti elektrinį įrankį.

- Neveikiančius elektrinius įrankius laikykite vaikams nepasiekiamoje vietoje ir neleiskite jais naudotis asmenims, nesusipažinusiems su elektriniu įrankiu ar šiomis instrukcijomis. Neapmokytų naudotojų rankose elektriniai įrankiai yra pavojingi.

- Prižiūrėkite elektrinius įrankius. Patikrinkite, ar judančios dalys nėra neteisingai suderintos ar surištos, ar nesulūžusios ir ar nėra kitų sąlygų, galinčių turėti įtakos elektrinio įrankio veikimui. Jei jis sugedęs, prieš naudodami elektrinį įrankį sutaisykite. Daug nelaimingų atsitikimų įvyksta dėl netinkamai prižiūrimų elektrinių įrankių.

- Laikykite pjovimo įrankius aštrius ir švarius. Tinkamai prižiūrimi pjovimo įrankiai aštriomis pjovimo briaunomis rečiau užsilenkia ir yra lengviau valdomi.

- Elektrinį įrankį, priedus, antgalius ir kt. naudokite pagal šias instrukcijas, atsižvelgdami į darbo sąlygas ir atliekamus darbus. Naudojant elektrinį įrankį ne pagal paskirtį, gali susidaryti pavojinga situacija.

Akumulatorinio elektrinio įrankio naudojimas ir tvarkymas

a) Įkraukite įkraunamąjį akumuliatorių naudodami tik gamintojo rekomenduojamą įkroviklį. Įkrovikliai dažnai būna skirti tam tikro tipo įkraunamiesiems akumuliatoriams. Naudojant kitų tipų įkraunamus akumuliatorių blokus kyla gaisro pavojus.

b) Su elektriniu įrankiu galima naudoti tik tiekiamus įkraunamus akumuliatorius. Naudojant kitus įkraunamus akumuliatorių blokus, gali kilti pavojus susižeisti arba užsidegti.

c) Kai nenaudojate įkraunamų akumuliatorių, laikykite juos atokiau nuo segtukų, monetų, raktų, vinių, varžtų ar kitų smulkių metalinių daiktų, dėl kurių gali užsikirsti kontaktai. Dėl trumpojo įkraunamo akumuliatoriaus kontaktų sujungimo gali būti pažeisti šilumos arba kilti gaisras.

d) Iš įkraunamų akumuliatorių gali ištekėti skysčių, jei jie naudojami netinkamai. Tokiu atveju venkite sąlyčio su skysčiu. Jei kontaktas įvyko, pažeistą vietą nuplaukite vandeniu. Jei skysčio pateko į akis, kreipkitės papildomos medicininės pagalbos. Ištekėjęs akumuliatoriaus skystis gali sukelti odos sudirginimą arba nudegimus.

Paslauga

- Elektrinio įrankio techninę priežiūrą paveskite atlikti kvalifikuotam remontininkui, kuris naudos tik identiškas atsargines dalis. Taip bus užtikrinta elektrinio įrankio sauga.

Specialūs saugos nurodymai maišytuvui

- **Visada laikykite mašiną abiem rankomis už tam skirtų rankenų, užimkite saugią padėtį ir susikoncentruokite į darbą.** Praradus kontrolę, galima susižaloti.

- **Atlikdami operaciją, kai pjovimo priedas gali liestis su paslėptais laidais arba savo laidu, laikykite elektrinį įrankį už izoliuotų suėmimo paviršių.** Pjovimo priedui prisilietus prie "gyvo" laido, atviros metalinės elektrinio įrankio dalys gali tapti "gyvos" ir operatorių gali išstikti elektros smūgis.

- Laikykites didžiausio leistino maišytuvo mentės skersmens (žr. techninius duomenis).

- Prie rankenos bus atvirkštinis sukimo momentas. Visada laikykite mašiną abiem rankomis už numatytų rankenų, užimkite saugią padėtį ir susikoncentruokite į darbą.

- Užtikrinkite maišymo indą, kad jis nesusvyruotų.

- Dirbdami su įrenginiu visada dėvėkite apsauginius akinius, pirštines ir kvėpavimo kaukę.

- Dirbdami ilgą laiką dėvėkite ausų apsaugas. Didelis triukšmo lygis per ilgą laiką gali pakenkti jūsų klausai.
- Laikykite rankas atokiau nuo besisukančio įrankio!
- Nemaišykite tirpiklių arba medžiagų, kurių sudėtyje yra tirpiklių, kurių pliūpsnio temperatūra žemesnė nei 21 °C. Perdirbimo metu gali susidaryti pavojingi garai arba sprogdūs mišiniai.

Dulkių poveikio mažinimas:

- ⚠️ ĮSPĖJIMAS** - kai kuriose dulkėse, susidarančiose šlifuojant, pjaunant, šlifuojant, gręžiant ir atliekant kitus statybos darbus, yra cheminių medžiagų, kurios, kaip žinoma, sukelia vėžį, apsigimimus ar kitokią žalą reprodukcijai. Keletas tokių cheminių medžiagų pavyzdžių:
- Švinas iš švino turinčių dažų,
 - kristalinis silicio dioksidas iš plytų, cemento ir kitų mūro gaminių, ir
 - Arsenas ir chromas iš chemiškai apdorotos medienos.
- Rizika dėl šių poveikių skiriasi priklausomai nuo to, kaip dažnai dirbate tokį darbą. Kad sumažintumėte šių cheminių medžiagų poveikį: dirbkite gerai vėdinamoje patalpoje ir naudokite patvirtintas saugos priemones, pavyzdžiui, specialiai sukurtas dulkių kaukes, kurios filtruoja mikroskopines daleles.
- Tai taip pat taikoma kitų medžiagų dulkėms, pavyzdžiui, kai kurių rūšių medienos (pvz., ažuolo ar buko dulkių), metalų, asbesto dulkėms. Kitos žinomos ligos, pavyzdžiui, alerginės reakcijos, kvėpavimo takų ligos. Neleiskite dulkėms patekti į organizmą.
- Laikykitės atitinkamų gairių ir nacionalinių taisyklių, taikomų jūsų medžiagai, darbuotojams, naudojimui ir naudojimo vietai (pvz., darbuotojų saugos ir sveikatos taisyklės, šalinimas).
- Susidariusias daleles surinkite šaltinio vietoje, kad jų neliktų aplinkinėje teritorijoje.
- Specialiam darbui naudokite tinkamus priedus. Taip į aplinką nekontroliuojamai pateks mažiau dalelių.
- Naudokite tinkamą ištraukimo įrenginį.
- Sumažinkite dulkių poveikį šiomis priemonėmis:
- nenukreipkite išsiskiriančių dalelių ir išmetamo oro srauto į save ar šalia esančius asmenis arba į dulkių sankaupas,
 - naudokite ištraukimo įrenginį ir (arba) oro valytuvus,
 - užtikrinti gerą darbo vietos vėdinimą ir palaikyti švarą dulkių siurbliu. Šlavimas ar pūtimas kelia dulkes.
 - Išsiurbkite arba išskalbkite apsauginius drabužius. Nepūskite, nemuškite ir

šepetys.

SPECIALŪS SAUGOS NURODYMAI AKUMULIATORINIAMS ĮRANKIAMS

- **Prieš įdėdami akumuliatorių įsitikinkite, kad prietaisas yra išjungtas.** Akumuliatoriaus įdėjimas į įjungtą elektrinį įrankį gali sukelti nelaimingų atsitikimų.
 - **Akumulatorius įkraukite tik patalpoje, nes akumuliatoriaus įkroviklis skirtas naudoti tik patalpose.** Elektros smūgio pavojus.
 - **Norėdami sumažinti elektros smūgio pavojų, atjunkite prieš valydami akumuliatoriaus įkroviklį, išjunkite jį iš elektros tinklo.**
 - **Nelaikykite akumuliatoriaus stiprioje saulės šviesoje virš ilgai ir nepalikite jo ant šildytuvo.** Karštis pažeidžia akumuliatorių ir kyla sprogdimo pavojus.
 - **Prieš įkraudami karštą akumuliatorių leiskite jam atvėsti.**
 - **Neatidarykite akumuliatoriaus ir venkite mechaninių pažeisti akumuliatorių. Gali kilti trumpojo jungimo pavojus ir išsiskirti dūmai, kurie dirgina kvėpavimo takus.** Užtikrinkite gryną orą, o atsiradus nemaloniems pojūčiams kreipkitės į gydytoją.
 - **Nenaudokite neįkraunamų baterijų.** Tai gali sugadinti prietaisą.
- ### REZIDUALIOSIOS RIZIKOS
- Net ir tinkamai eksploatuojant ir tvarkant šį elektrinį įrankį, išlieka tam tikra likutinė rizika. Dėl savo konstrukcijos ir surinkimo šis elektrinis įrankis gali kelti toliau nurodytus pavojus:
- a) Plaučių pažeidimas, jei nedėvima tinkama kvėpavimo takų apsauga;
 - b) Pjūviai
 - c) Ausų pažeidimai, jei dirbama be ausų apsaugos.
 - d) Sveikatos pažeidimai, kuriuos sukelia rankų ir plaštakų svyravimas, kai prietaisu dirbama ilgą laiką arba jei prietaisas laikomas ar prižiūrimas netinkamai.

SURINKIMAS IR VEIKIMAS

Prieš naudodami

Maišytuvo strypo tvirtinimas prie maišytuvo galvutės (3 pav.)

Sulygiuokite maišytuvo strypo sriegio galvutę su maišytuvo galvutės veržle, tada įsukite ir naudodami atvirąjį veržliaraktį ją užmaukite.

Maišytuvo strypo tvirtinimas prie įrankio korpuso (4 pav.)

Sulygiuokite kitą maišytuvo strypo sriegio galvutę su įrankio laikikliu, tada įsukite ir, naudodami atvirą veržliaraktį, užmaukite.

Akumuliatoriaus išėmimas / įkrovimas / įdėjimas (5 pav.)

PASTABA: Akumuliatorius pristatomas iš dalies įkrautas. Įkraukite akumuliatorių įkroviklyje atitinkamą laiką, kad prieš pirmą kartą naudodami akumuliatorių visiškai įkrautumėte. Taip užtikrinsite, kad akumuliatorius teiktų visą galią. Li-Ion akumuliatorius galima įkrauti bet kuriuo metu nesumažinant jų eksploataavimo laiko. Pertraukus įkrovimo procesą, įkraunama baterija nesugadinama.

1. Akumuliatoriaus bloką sumontuokite įkišdami akumuliatorių bloką į aparato lizdą. Išgirdę spragtelėjimą reiškia, kad akumuliatorius saugiai užfiksuotas.

1. Norėdami išimti akumuliatorių bloką, paspauskite atleidimo mygtukus ir išstumkite akumuliatorių bloką iš įrenginio.

2. Norėdami įkrauti akumuliatorių, įdėkite įkraunamą akumuliatorių

laikykite jį suspausta.

♦ Paspauskite jungiklio gaiduką (11) ir laikykite jį nuspaudę.

Įrankis toliau veiks.

♦ Norėdami išjungti įrankį, atleiskite jungiklio gaiduką (11).

pakuotę į greitąjį įkroviklį.

3. Įkiškite tinklo kištuką į elektros lizdą. Būsenos šviesos diodas užsidegs raudonai.

4. Žalias įkrovimo būsenos šviesos diodas rodo, kad įkrovimo procesas baigtas ir akumuliatorius paruoštas naudoti.

Akumuliatoriaus bloko tikrinimas

Prieš montuodami akumuliatorių, paspauskite akumuliatoriaus rankenėlę ir patikrinkite, ar liko akumuliatoriaus talpa:

4 šviečiantys LED = maksimalus

3 šviečiantys šviesos diodai =

lieka 75 % tūrio 2 šviečiantys

šviesos diodai = lieka 40 % tūrio

1 šviečiantis šviesos diodas =

tuščia

I / II greičio parinkiklis (6 pav.)

Sukdami greičio pasirinkimo rankenėlę pasirinkite reikiamą pavara.

(7). Keiskite greitį, kai mašina išsikrauna (trumpai įjunkite ir išjunkite).

I = 1 pavara (mažas greitis, didelis sukimo momentas)

II = 2. pavara (didelis greitis)

Įjungimas / išjungimas (žr. 7 pav.)

Prietaiso įjungimas:

♦ Paspauskite žemyn apsauginio jungiklio blokavimo mygtuką (12) ir

Elektroninis greičio reguliavimas (8 pav.)

Šis įrankis turi elektronines greičio reguliavimo funkcijas, kad pasuktumėte reguliavimo ratuką (14) į priekį arba atgal, kad galėtumėte reguliuoti greitį pagal savo pageidavimus.

PRIEŽIURA



Atlikdami variklio techninės priežiūros darbus įsitinkinkite, kad mašina nėra po įtampa. Reguliariai valykite mašinos korpusą minkšta šluoste, geriausia po kiekvieno naudojimo. Saugokite ventilacijos angas nuo dulkių ir nešvarumų. Jei nešvarumai nenusivalo, naudokite minkštą šluostę, sudrėkintą muiluotu vandeniu. Niekada nenaudokite tirpiklių, tokių kaip benzinas, alkoholis, amoniakinis vanduo ir pan. Šie tirpikliai gali pažeisti plastikines dalis.

Mašinos nereikia papildomai tepti. Jei atsirastų gedimas, pvz., susidėvėjus daliai, kreipkitės į vietinio pardavėjo servisą.

APLINKOS APSAUGA

Kad mašina nebūtų pažeista transportuojant, ji pristatoma tvirtoje pakuotėje. Dauguma pakavimo medžiagų gali būti perdirbamos. Nuvežkite šias medžiagas į atitinkamas perdirbimo vietas. Nereikalingas mašinas nuneškite vietiniam pardavėjui. Čia jos bus utilizuojamos aplinkai saugiu būdu.



Li-ion baterijas galima perdirbti. Pristatykite juos į cheminių atliekų šalinimo vietą, kad juos būtų galima perdirbti arba pašalinti aplinkai nekenksmingu būdu.

Išmesti elektros prietaisai yra perdirbami ir neturėtų būti išmetami į buitinių atliekų konteinerius! Prašome aktyviai padėti mums taupyti išteklius ir saugoti aplinką grąžinant šį prietaisą į surinkimo centrą (jei tokie yra).

ATITIKTIES DEKLARACIJA



Savo atsakomybe pareiškiame, kad šis gaminys atitinka toliau nurodytus standartus arba standartizuotus dokumentus: EN62841-1:2015+AC:15; EN62841-2-10:2017; EN55014-1:2017+A11:2020; EN55014-2:2015; pagal reglamentus 2006/42/ES, 2014/30/ES.

TRIUKŠMAS/VIBRACIJA Išmatuotas pagal standartą EN62841, šio įrankio garso slėgio lygis yra 75 dB(A), garso galios lygis - 86 dB(A) (standartinis nuokrypis: 3 dB), o vibracija - 4,55 m/s².

DE **Deutsch**

AKKU-MISCHER

BESTIMMUNGSGEMÄßER GEBRAUCH

Das Rührwerk ist bestimmt zum Anrühren von pulverförmigen Baustoffen wie Mörtel, Putz, Kleber sowie nicht lösungsmittelhaltigen Farben, Lacken und ähnlichen Substanzen.

Nicht zum Bohren verwenden.

Für Schäden durch nicht bestimmungsgemäßen Gebrauch haftet allein der Benutzer.

Allgemein anerkannte Unfallverhütungsvorschriften und beigelegte Sicherheitshinweise müssen beachtet werden.

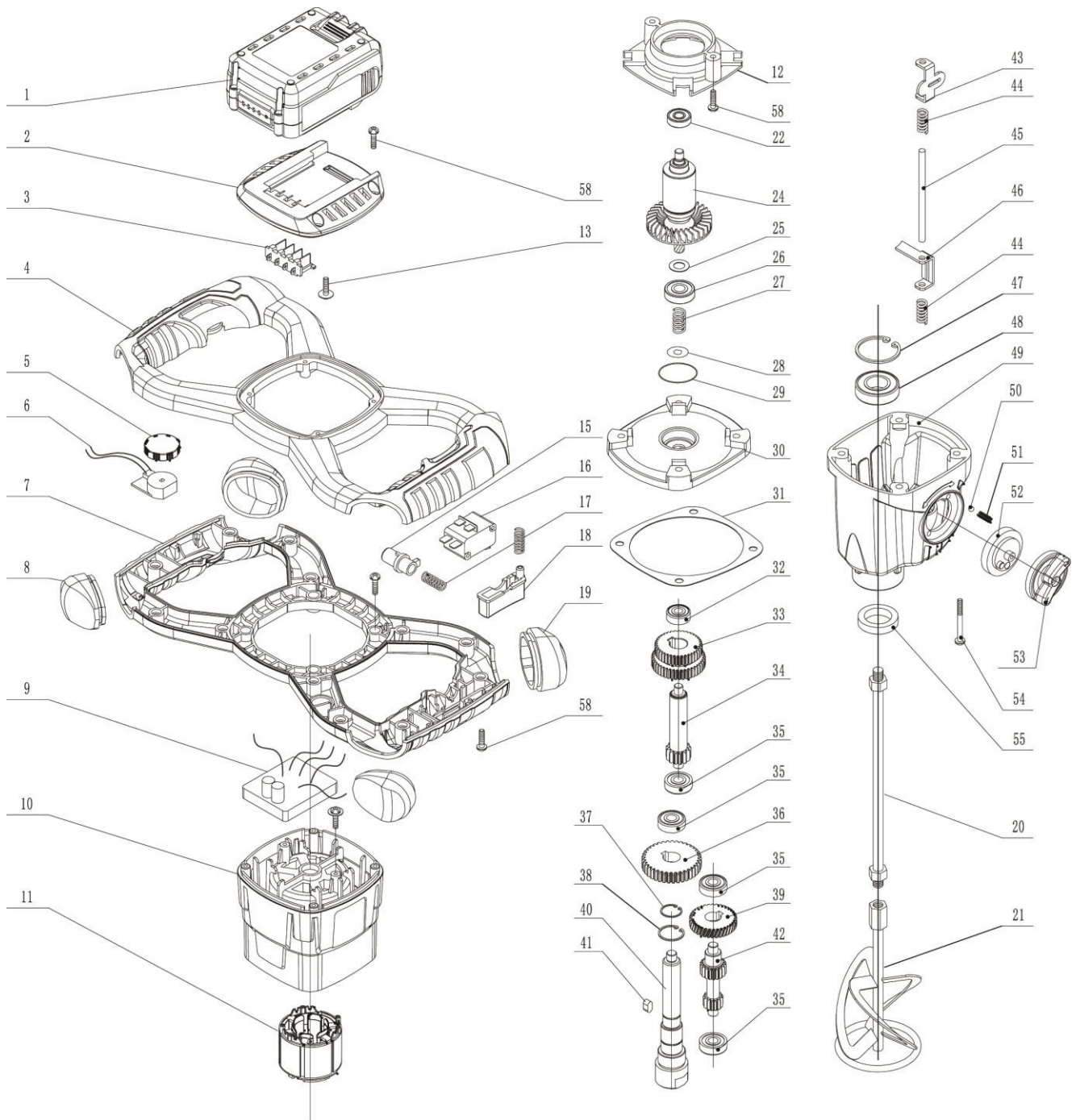
TECHNINIAI DUOMENYS

Modelis	CMX-S20LiB	Izoliacijos klasė	III
Stromspannung	20 V nuolatinės srovės.	Empfohlener Akku	CLB-20V-4.0
Geschwindigkeit	I: 250-400/min	Angebener Schalldruckpegel	LpA: 75dB(A), KpA=3dB(A)
	II: 350-650/min	Įrenginys, kuriame galima naudoti šaldymo įtaisą	LwA: 86dB(A), KwA=3dB(A)
Mischkopf	Ø120 mm	Vibracija (Schneidebrett)	ah=4, ^{55m/s²} , K=1, ^{5m/s²}
Chuck Gewindedurchmesser	M14	Gewicht (be akumulatoriaus)	4 kg

GERAUSCH-/VIBRATIONSINFORMATION

Der in diesen Anweisungen angegebene Schwingungspegel ist entsprechend einem in EN 62841 genormten Messverfahren gemessen worden und kann für den Vergleich von Elektrowerkzeugen miteinander verwendet werden. Er eignet sich auch für eine vorläufige Einschätzung der Schwingungsbelastung. Der angegebene Schwingungspegel repräsentiert die hauptsächlichsten Anwendungen des Elektrowerkzeugs. Wenn allerdings das Elektrowerkzeug für andere Anwendungen, mit unterschiedlichen Zubehören, mit abweichenden Einsatzwerkzeugen oder ungenügender Wartung eingesetzt wird, kann der Schwingungspegel abweichen. Dies kann die Schwingungsbelastung über den gesamten Arbeitszeitraum deutlich erhöhen. Für eine genaue Abschätzung der Schwingungsbelastung sollten auch die Zeiten berücksichtigt werden, in denen das Gerät

Išplėstas vaizdas CMX-S20LiB



CMX-S20LiB dalių sąrašas

Dalies Nr.	Dalies pavadinimas	Kieki s	Dalies Nr.	Dalies pavadinimas	Kieki s
1	Akumulatoriaus paketas	1	30	Vidurinis dangtelis	1
2	Akumulatoriaus bloko prijungimo pagrindas	1	31	Popieriaus bloknotas	1
3	Smeigtukai	1	32	Rutulinis guolis	1
4	Rankenos dangtelis	1	33	Dvisluksnė pavara	1
5	Greičio ratas	1	34	Veleno pavara	1
6	Potenciometras	1	35	Rutulinis guolis	4
7	Rankenos žemyn dangtelis	1	36	Išėjimo pavara	1
8	Mažas kilimėlis nuo kritimo	2	37	Veleno tvirtinimo žiedas	1
8A	Skylės dangtelis	1	38	Veleno tvirtinimo žiedas	1
9	Valdymo blokas	1	39	Pirmoji sraigtinė pavara	1
10	Būstas	1	40	Išėjimo velenas	1
11	Statorius	1	41	Plokščias raktas	1
12	Vėjo tarpinė	1	42	Pirmasis varantysis velenas	1
13	Kombinuotas varžtas	4	43	Perkelti į viršų plectrum	1
15	Užrakinimo išjungimo mygtukas	1	44	Spyruoklinis rinktuvas	2
16	Perjungti	1	45	Jungiamasis strypas "Plectrum	1
17	Slėginė spyruoklė	2	46	Perstumti žemyn plectrum	1
18	Jungiklio paleidiklis	1	47	Užveržimo žiedas	1
19	Big anti - rudens kilimėlis	2	48	Rutulinis guolis	1
20	Maišymo mentelė	1	49	Pavarų dėžės korpusas	1
21	Maišymo galvutė	1	50	Mažas plieninis rutuliukas	1
22	Rutulinis guolis	1	51	Maža spyruoklė	1
24	Rotorius	1	52	Rankenėlė apykaklės viduje	1
25	Skalbimo mašina	1	53	Pavarų perjungimo rankenėlė	1
26	Rutulinis guolis	1	54	Sraigtas	4
27	Alyvos šaltinis "Shed	1	55	Alyvos sandariklis	1
28	Vilnos veltinis	1	58	Sraigtas	22
29	O-žiedai	1			