

1



DS07-215  
/L225-CL



220-240V-  
50 Hz



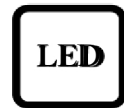
800-  
1700<sub>1</sub>  
min



e215mw



4,2  
kg

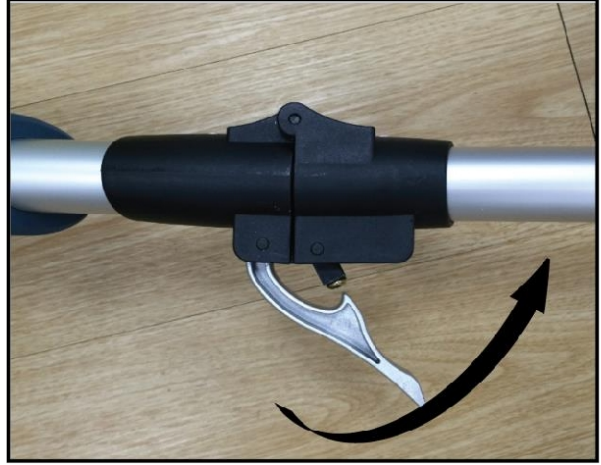


LED

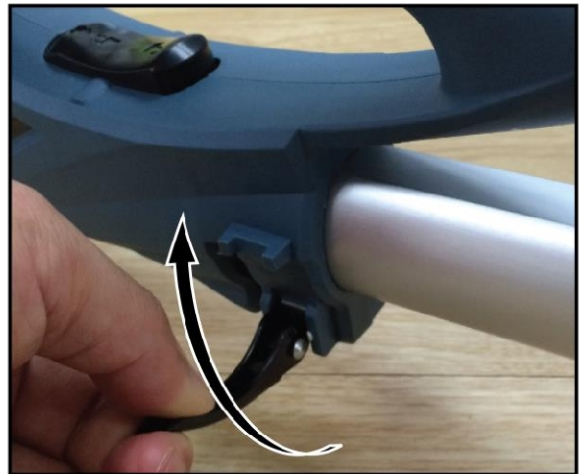
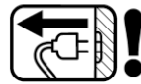
2



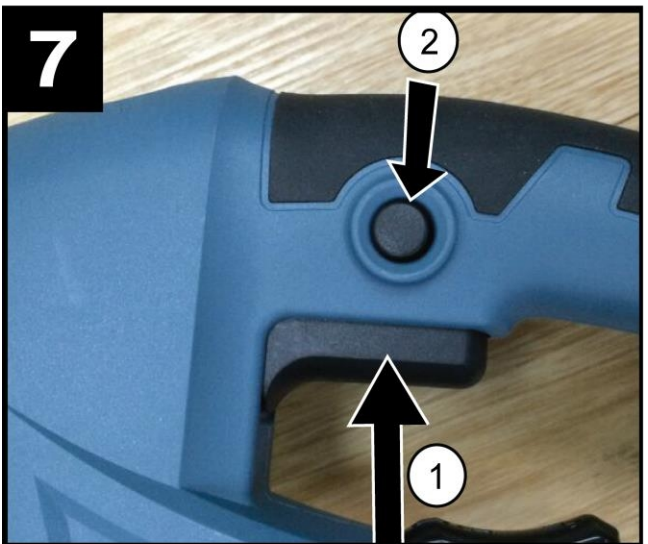
3



4









**GB English**

**Gipso kartono šlifuoklis**

**TIKSLINIS NAUDOJIMAS**

Įrenginys skirtas gipso kartono sienoms, luboms ir sienoms šlifuoti nuo vidinių ir išorinių paviršių, grindų likučiams, dažų dangoms, klijams, atsilupusiam tinkui ir kt. valyti.

Mūsų mašina netinka asbesto turinčiam daiktui apdoroti.

**TECHNINĖS SPECIFIKACIJOS**

**1**

**INFORMACIJA APIE TRIUKŠMĄ / VIBRACIJĄ**

Šiame informaciniame lape nurodytas vibracijos lygis buvo išmatuotas pagal standartizuotą bandymą, pateiktą standarte EN 60745, ir gali būti naudojamas lyginant vieną įrankį su kitu. Jis gali būti naudojamas preliminariam poveikio įvertinimui.

Deklaruojamas vibracijos skleidimo lygis atspindi pagrindines įrankio naudojimo sritis. Tačiau jei įrankis naudojamas skirtingais tikslais, su skirtingais priedais ar įterpimo įrankiais arba yra blogai prižiūrimas, vibracijos emisija gali skirtis. Dėl to gali gerokai padidėti poveikio lygis per visą darbo laikotarpį.

Apskaičiuojant vibracijos poveikio lygį taip pat reikėtų atsižvelgti į laiką, kai įrankis yra išjungtas arba kai jis veikia, bet iš tikrųjų neatlieka darbo. Tai gali gerokai sumažinti poveikio lygį per visą darbo laikotarpį. Nustatykite papildomas saugos priemones, skirtas apsaugoti operatorių nuo vibracijos poveikio, pavyzdžiui: prižiūrėti įrankį ir priedus, laikyti rankas šiltai, organizuoti darbo režimą.

**SIMBOLIŲ PAAIŠKINIMAS**

	Dėmesio!		Nedelsdami ištraukite tinklo kištuką, jei tinklo kabelis pažeistas, įsipainiojęs ar nutrūkęs. Prieš pradėdami dirbti su prietaisu, visada ištraukite tinklo kištuką.
	Perskaitykite vadovą.		Dėvėkite akių apsaugos priemones
	Dėvėkite pirštines		Dulkėtoje aplinkoje dėvėkite kaukę
	Elektra prietaisai turi būti ne išmesti kartu su buitinėmis atliekomis.		II apsaugos klasė

**PRODUKTO ELEMENTAI**

**2**



1	Šlifavimo lakštas	2	Alleninis raktas
3	Nešiojimo krepšys	4	Greičio reguliavimo rankenėlė
5	Jungiklio fiksavimo mygtukas	6	Minkšta rankena
7	Šoninė rankena	8	Kabelis
9	Dulkių žarna	10	Siurbimo galios reguliavimo ratas
11	Pagrindinis jungiklis	12	LED jungiklis
13	LED diržo lemputė	14	Ištraukiamojo stulpo užrakto mygtukas
15	Vakuuminio siurblio jungtis	16	Ištraukiamojo stulpo fiksavimo svirtis

## SAUGUMAS

### Bendrieji elektrinių įrankių saugos įspėjimai

**⚠ WARNING Perskaitykite visus saugos įspėjimus ir visas instrukcijas.** Nesilaikydami įspėjimų ir instrukcijų galite patirti elektros smūgį, gaisrą ir (arba) sunkiai susižeisti.

**Išsaugokite visus įspėjimus ir instrukcijas, kad galėtumėte jais pasinaudoti ateityje.**

Įspėjimuose vartojama sąvoka "elektrinis įrankis" reiškia iš tinklo (laidinio) arba akumulatoriaus (akumulatorinio) maitinamą elektrinį įrankį.

#### Darbo vietos sauga

- Palaikykite šviesią ir gerai apšviestą darbo vietą. Užgriozdintos ar tamsios vietos skatina nelaimingus atsitikimus, pvz., esant degių skysčių, dujų ar dulkių. Elektriniai įrankiai sukelia kibirkštis, nuo kurių gali užsidegti dulkės ar dūmai.
- Dirbdami su elektriniu įrankiu laikykite vaikus ir pašalinius asmenis atokiau. Dėl išsiblaškymo galite prarasti kontrolę.

#### Elektros sauga

- Elektrinių įrankių kištukai turi atitikti kištukinį lizdą. Niekada jokių būdu nekeiskite kištuko. Nenaudokite jokių adapterių kištukų su žemintais (žemintais) elektriniais įrankiais. Nemodifikuoti kištukai ir atitinkantys lizdai sumažins elektros smūgio pavojų.
- Venkite kūno sąlyčio su žemintais arba žemintais paviršiais.
- Nedirbkite su elektriniais įrankiais sprogoje aplinkoje, pavyzdžiui, vamzdžiuose, radiatoriuose, viryklėse ir šaldytuvuose. Padidėja elektros smūgio pavojus, jei jūsų kūnas yra žemintas arba žemintas.
- Nelaikykite elektrinių įrankių po lietaus ar drėgnoje aplinkoje. Į elektrinį įrankį patekęs vanduo padidina elektros smūgio pavojų.
- Nepiktinaudžiaukite laidu. Niekada nenaudokite laido elektros įrankiui nešti, traukti ar atjungti. Saugokite laidą nuo karščio, alyvos, aštrių briaunų ir judančių dalių. Pažeisti ar susipynę laidai padidina elektros smūgio pavojų.
- Jei elektrinį įrankį naudojate lauke, naudokite prailgintuvą, tinkamą naudoti lauke. Naudojant lauke tinkamą naudoti laidą, sumažėja elektros smūgio pavojus.
- Jei elektrinio įrankio naudojimas drėgnoje vietoje yra neišvengiamas, naudokite maitinimo šaltinį, apsaugotą nuo liekamosios srovės įtaiso (RCD). Naudojant RCD sumažėja elektros smūgio pavojus.

#### Asmeninis saugumas

- Būkite budrus, stebėkite, ką darote, ir dirbdami su elektriniu įrankiu vadovaukitės sveiku protu. Nenaudokite elektrinio įrankio būdami pavargę arba apsvaigę nuo narkotikų, alkoholio ar vaistų. Akimirka neatidumo dirbant su elektriniais įrankiais gali sukelti rimtų sužalojimų.
- Naudokite asmenines apsaugos priemones. Visada dėvėkite akių apsaugos priemones. Apsauginės priemonės, pavyzdžiui, dulkių kaukė, neslystanti apsauginė avalynė, kieta kepurė arba klausos apsauga, naudojama tinkamomis sąlygomis, sumažins asmeninių sužalojimų skaičių.
- Užkirskite kelią netyčiam paleidimui. Įsitinkinkite, kad jungiklis yra

Nešant elektrinius įrankius su pirštu ant jungiklio arba įjungiant elektros energiją į elektrinius įrankius, kurių jungiklis yra įjungtas, kviečiama į nelaimingus atsitikimus.

- Prieš įjungdami elektrinį įrankį nuimkite reguliavimo raktą arba veržliaraktį. Prie besisukančios elektrinio įrankio dalies paliktas veržliaraktis ar raktas gali sužaloti žmogų.
  - Nepersistenkite. Visada tinkamai stovėkite ant kojų ir išlaikykite pusiausvyrą. Tai padės geriau valdyti elektrinį įrankį netikėtose situacijose.
  - Tinkamai apsirenkite. Nedėvėkite laisvų drabužių ar papuošalų. Saugokite plaukus, drabužius ir pirštines nuo judančių dalių. Laisvi drabužiai, papuošalai ar ilgi plaukai gali įsipainioti į judančias dalis.
  - Neveikiančius elektrinius įrankius laikykite vaikams nepasiekiamoje vietoje ir neleiskite jais naudotis asmenims, nesusipažinusiems su elektriniu įrankiu ar šiomis instrukcijomis. Neapmokytų naudotojų rankose elektriniai įrankiai yra pavojingi.
  - Prižiūrėkite elektrinius įrankius. Patikrinkite, ar judančios dalys nėra neteisėtai suderintos ar surištos, ar nesulūžusios ir ar nėra kitų sąlygų, galinčių turėti įtakos elektrinio įrankio veikimui. Jei jis sugedęs, prieš naudodami elektrinį įrankį sutaisykite. Daug nelaimingų atsitikimų įvyksta dėl netinkamai prižiūrimų elektrinių įrankių.
  - Laikykite pjovimo įrankius aštrius ir švairius. Tinkamai prižiūrimi pjovimo įrankiai aštriomis pjovimo briaunomis rečiau užsilenkia ir yra lengviau valdomi.
  - Elektrinį įrankį, priedus, antgalius ir kt. naudokite pagal šias instrukcijas, atsižvelgdami į darbo sąlygas ir atliekamus darbus. Naudojant elektrinį įrankį ne pagal paskirtį, gali susidaryti pavojinga situacija.
- Akumulatorinio elektrinio įrankio naudojimas ir tvarkymas**
- Įkraukite įkraunamąjį akumuliatorių naudodami tik gamintojo rekomenduojamą įkroviklį. Įkrovikliai dažnai būna skirti tam tikro tipo įkraunamiems akumuliatoriams. Naudojant kitų tipų įkraunamus akumuliatorių blokus kyla gaisro pavojus.
  - Su elektriniu įrankiu galima naudoti tik tiekiamus įkraunamus akumuliatorius. Naudojant kitus įkraunamus akumuliatorių blokus, gali kilti pavojus susižeisti arba užsidegti.
  - Kai nenaudojate įkraunamų akumuliatorių, laikykite juos atokiau nuo segtukų, monetų, raktų, vinių, varžtų ar kitų smulkių metalinių daiktų, dėl kurių gali užsikirsti kontaktai. Dėl trumpojo įkraunamo akumulatoriaus kontaktų sujungimo gali būti pažeisti šilumos arba kilti gaisras.
  - Iš įkraunamų akumuliatorių gali ištekti skysčių, jei jie naudojami netinkamai. Tokiu atveju venkite sąlyčio su skysčiu. Jei kontaktas įvyko, pažeistą vietą nuplaukite vandeniu. Jei skysčio pateko į akis, kreipkitės papildomos medicininės pagalbos. Ištekęs akumulatoriaus skystis gali sukelti odos sudirginimą arba nudegimų.

prieš prijungdami prie maitinimo šaltinio ir (arba) akumulatoriaus,  
imdami įrankį į rankas arba nešdami jį.

## Paslauga

• Elektrinio įrankio techninę priežiūrą paveskite atlikti kvalifikuotam remontininkui, kuris naudos tik identiškas atsargines dalis. Taip bus užtikrinta elektrinio įrankio sauga.

## Specialūs sienų šlifavimo mašinų saugos įspėjimai

**⚠ WARNING** Dėmesio! Naudodami elektrinius įrankius privalote laikytis šių pagrindinių saugos priemonių, kad išvengtumėte elektros smūgių, sužalojimų ir gaisro pavojaus. Prieš pradėdami naudoti bet kokius įrankius, perskaitykite šias instrukcijas ir jų laikykitės. Šias instrukcijas būtina laikyti saugioje vietoje.

- Visą laiką laikykite rankas atokiau nuo besisukančios šlifavimo galvutės zonos.
- Šlifuoti švino turinčius dažus yra labai toksiška, todėl to daryti nereikėtų. Šią užduotį gali atlikti tik specialų pasirengimą ir įrangą turintys specialistai.
- Visada išlaikykite tinkamą pagrindą ir pusiausvyrą. Nepersitempkite. Naudokite tinkamus pastolius.
- Dirbdami visada dėvėkite tinkamas saugos priemones.
- Svarbu: baigę šlifuoti, išjunkite jungiklį ir

prieš nuleisdami įrankį palaukite, kol šlifavimo galvutė visiškai sustos.

- Niekada nenaudokite įrankio zonoje, kurioje yra degių kietųjų medžiagų, skysčių ar dujų. Nuo komutatoriaus / anglinių šepetėlių sklindančios kibirkštys gali sukelti gaisrą arba sprogamą.
- Šis įrankis skirtas tam tikroms programoms. Gamintojas primygtinai rekomenduoja šio įrankio nemodifikuoti ir (arba) nenaudoti jokiam kitam tikslui, nei jis buvo sukurtas.
- Visada naudokite mašiną abiem rankomis. Praradus kontrolę, galima susižaloti.
- Laikykite maitinimo laidą atokiau nuo mašinos darbo zonos. Visada veskite kabelį už nugaros.
- Nedelsiant išjunkite mašiną, jei atsiranda neįprasta vibracija arba kiti gedimai. Patikrinkite mašiną, kad išsiaiškintumėte priežastį.
- Dulkės, kurios atsiranda dirbant su šiuo įrankiu, gali būti kenksmingos sveikatai. Naudokite dulkių sugėrimo sistemą, dėvėkite tinkamą apsauginę kaukę ir nuimkite dulkių siurbliu nusėdusias dulkes.

## MONTAŽAS (3 pav., 4 pav., 6 pav.)

### išpakavimas

Atsargiai išimkite įrankį ir visus laisvus elementus iš išorinės dėžutės.

Visą pakavimo medžiagą pasilikite, kol apžiūrėsite ir patenkinamai eksploatuosite mašiną.

**⚠ WARNING** Prieš įrengdami, remontuodami ar atlikdami prietaiso techninę priežiūrą, visada turite išjungti valdymo jungiklį ir ištraukti kištuką iš elektros tinklo!

1. Pasukite sulankstomą strypą ir užfiksuokite dvi dalis kartu, žr. 3 pav.
2. Įstatykite ilginamąjį strypą į pagrindinį strypą, tuo tarpu paspauskite

užrakto mygtuką (14). Įkišę stulpą ilgam atstumui, atleiskite užrakto mygtuką ir leiskite jam atsilaivinti. Tada lėtai judinkite ilginamąjį strypą pirmyn ir atgal. Išgirdę spragtelėjimo garsą, nustokite judinti. Pasukite fiksavimo svirtį (16) į viršų, kad pritvirtintumėte. Žr. 4 pav.

3. Prijunkite dulkių žarną prie rankenos gale esančios dulkių angos, o kitą angą - prie dulkių siurblio.
4. Šlifavimo lakšto tvirtinimas ant šlifavimo pado.

## VALDYMAS (7~ 12 pav.)

### Elektroninis valdymas (7 pav.)

Šios mašinos charakteristikos yra tokios:

- Įjungimo jungiklis (5)
- Reguliuojamas greitis (4)
- LED šviesos diržas (13)
- Įjungimo / išjungimo LED jungiklis (12)

Norėdami įjungti įrankį, paspauskite perjungimo rankenėlę (11) ir tuo metu nuspauskite fiksavimo rankenėlę 5.

Norėdami sustabdyti įrankį, paspauskite sukamąją rankenėlę (11).

### Sukimosi greičio reguliavimas (8 pav.)

Mašinos greitis keičiamas, kad būtų galima atlikti įvairias užduotis. Nykščio ratuku jį galima reguliuoti nuo 800 <sup>min-1</sup> iki 1600 <sup>min-1</sup>. Sukite prieš laikrodžio rodyklę, kad padidintumėte greitį, ir pagal laikrodžio rodyklę, kad sumažintumėte greitį. Paprastai didesnį greitį turėtumėte naudoti greitam atsargų šalinimui, o mažesnį - tikslesniam valdymui.

### Įjungta LED darbinė lemputė (9 pav.)

Prieš pradėdami naudoti, įjunkite LED jungiklį į "I" padėtį, kad užsidegtų.

## PRIEŽIURA

Periodiškai išpūskite visus oro kanalus sausu suslėgtu oru. Visas plastikines dalis valykite minkšta drėgna šluoste. Plastikinių lopetėlių valymui NIEKADA nenaudokite tirpiklių. Jie gali ištirpdyti arba kitaip pažeisti medžiagą.

Naudodami suslėgtą orą dėvėkite apsauginius akinius.

Išvalykite dulkių siurblio sukamąjį jungtį, nes per daug dulkių trukdo jai laisvai sukstis.

## APLINKOS APSAUGA

Kad mašina nebūtų pažeista transportuojant, ji pristatoma tvirtoje pakuotėje. Dauguma pakavimo medžiagų gali būti perdirbamos. Nuvežkite šias medžiagas į atitinkamas perdirbimo vietas. Nereikalingas mašinas nuneškite vietiniam pardavėjui. Čia jos bus utilizuojamos aplinkai saugiu būdu.

Li-ion baterijas galima perdirbti. Pristatykite juos į cheminių atliekų šalinimo vietą, kad juos būtų galima perdirbti arba pašalinti aplinkai nekenksmingu būdu.



Išmesti elektros prietaisai yra perdirbami ir neturėtų būti išmetami į buitinių atliekų konteinerius! Prašome aktyviai padėti mums taupyti išteklius ir saugoti aplinką gražinant šį prietaisą į surinkimo centrus (jei tokie yra).

## ATITIKTIES DEKLARACIJA



Savo atsakomybe pareiškiame, kad šis gaminys atitinka toliau nurodytus standartus arba standartizuotus dokumentus: EN60745-1:2009+A11:2010; EN60745-2-3:2011+A2:2013+A11:2014+A12:2014+A13:2015; EN55014-1:2006/A1 : 2009/A2:2011; EN55014-2:2015; EN61000-3-3:2013; pagal reglamentus 2006/42/ES, 2014/30/ES.

Triukšmas / vibracija Išmatuotas pagal EN60745 standartą, šio įrankio garso slėgio lygis yra <74 dB(A), garso galios lygis - <85 dB(A) (standartinis nuokrypis - 3 dB), o vibracija - <4,34 <sup>m/s<sup>2</sup></sup>.

## DE Deutsch

### WAND- UND DECKENSCHLEIFER

#### BESTIMMUNGSGEMÄßER GEBRAUCH

Dieses Gerät ist zum Schleifen von Trockenwänden, Decken, Wänden der Innen- und Außenflächen, Entfernen von Rückständen am Boden, Farb- und Lackbeschichtungen, klebendem und losen Verputz, Gips usw. bestimmt. Das Gerät ist nicht für die Bearbeitung von Materialien geeignet, die Asbest enthalten.

#### TECHNINIAI DUOMENYS

# 1

#### WERKZEUG-ELEMENTE

# 2

- |   |                               |     |  |
|---|-------------------------------|-----|--|
| 1 | Blatt schleifen               | 9.  | Staubschlauch                              |
| 2 | Inbusschlüssel                | 10. | Saugkraft-Einstellrad                      |
| 3 | Tragetasche                   | 11. | Hauptschalter                              |
| 4 | Geschwindigkeitseinstellknopf | 12. | LED-Schalter                               |
| 5 | Verriegelungstaste umschalten | 13. | LED-Gürtellicht                            |
| 6 | Veicheris Grifas              | 14. | Verlängerungsstangenverriegelungstaste     |
| 7 | Seitlicher Griff              | 15. | Staubsaugeranschluss                       |
| 8 | Kabel                         | 16. | Verriegelungshebel der Verlängerungsstange |

#### ERKLÄRUNG DER SYMBOLE

	ĮSPĖJIMAS: Verletzungsgefahr und Gefahr der Beschädigung des Geräts.		Ziehen Sie sofort den Netzstecker, wenn das Netzkabel beschädigt, verwickelt oder abgetrennt ist. Ziehen Sie immer den Netzstecker, bevor Sie am Gerät arbeiten.
	Anweisungen vor dem Gebrauch des Geräts genau durchlesen.		Schutzbrille tragen.
	Übereinstimmung mit den jeweils maßgeblichen Anforderungen der EU-Richtlinie(n).		Bei Staubentwicklung: Atemschutzmaske tragen.
	Elektrogeräte dürfen nicht mit dem Hausmüll entsorgt werden.		Klasse II - Doppelisolierung - Es wird kein geerdeter Stecker benötigt.

#### SICHERHEIT

##### ALLGEMEINE SICHERHEITSHINWEISE FÜR ELEKTROWERKZEUGE

Bitte lesen Sie alle Anweisungen und Warnhinweise genau durch. Die Nichteinhaltung von Anweisungen und Warnhinweisen kann zu einem Stromschlag, zu einem Brand und/oder zu schweren Verletzungen führen. Bitte heben Sie die Anweisungen und die Warnhinweise gut auf. Unter dem Begriff "Gerät" werden hier elektrisch betriebene Geräte verstanden, entweder mit Netzbetrieb (mit Netzkabel) oder mit Akkubetrieb (ohne Netzkabel).

##### Arbeitsplatz

- Den Arbeitsbereich immer sauber, gut aufgeräumt und gut ausgeleuchtet halten. Unordentliche und dunkle Bereiche sind unfallträchtig.

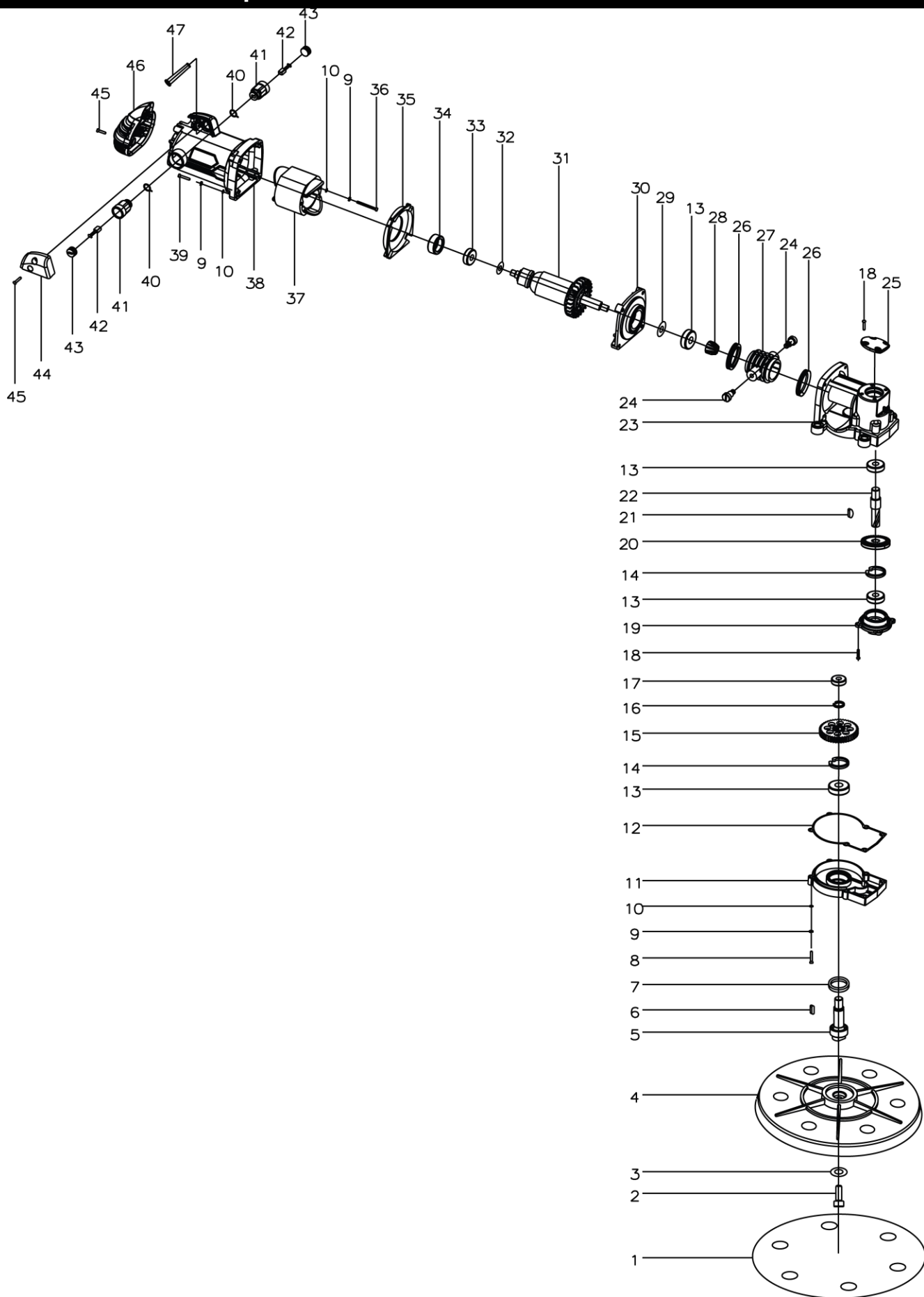
- Das Gerät darf nicht in explosiven Bereichen betrieben werden, wie z.B. im Umfeld von entflammaren Flüssigkeiten, Gasen oder Stäuben. Das Gerät kann Funken verursachen, die die Stäube oder Dämpfe zur Explosion bringen können.
- Beim Arbeiten mit dem Gerät müssen andere Personen, vor allem Kinder, immer einen Sicherheitsabstand einhalten. Bei einer Ablenkung durch andere können Sie die Kontrolle über das Gerät verlieren.

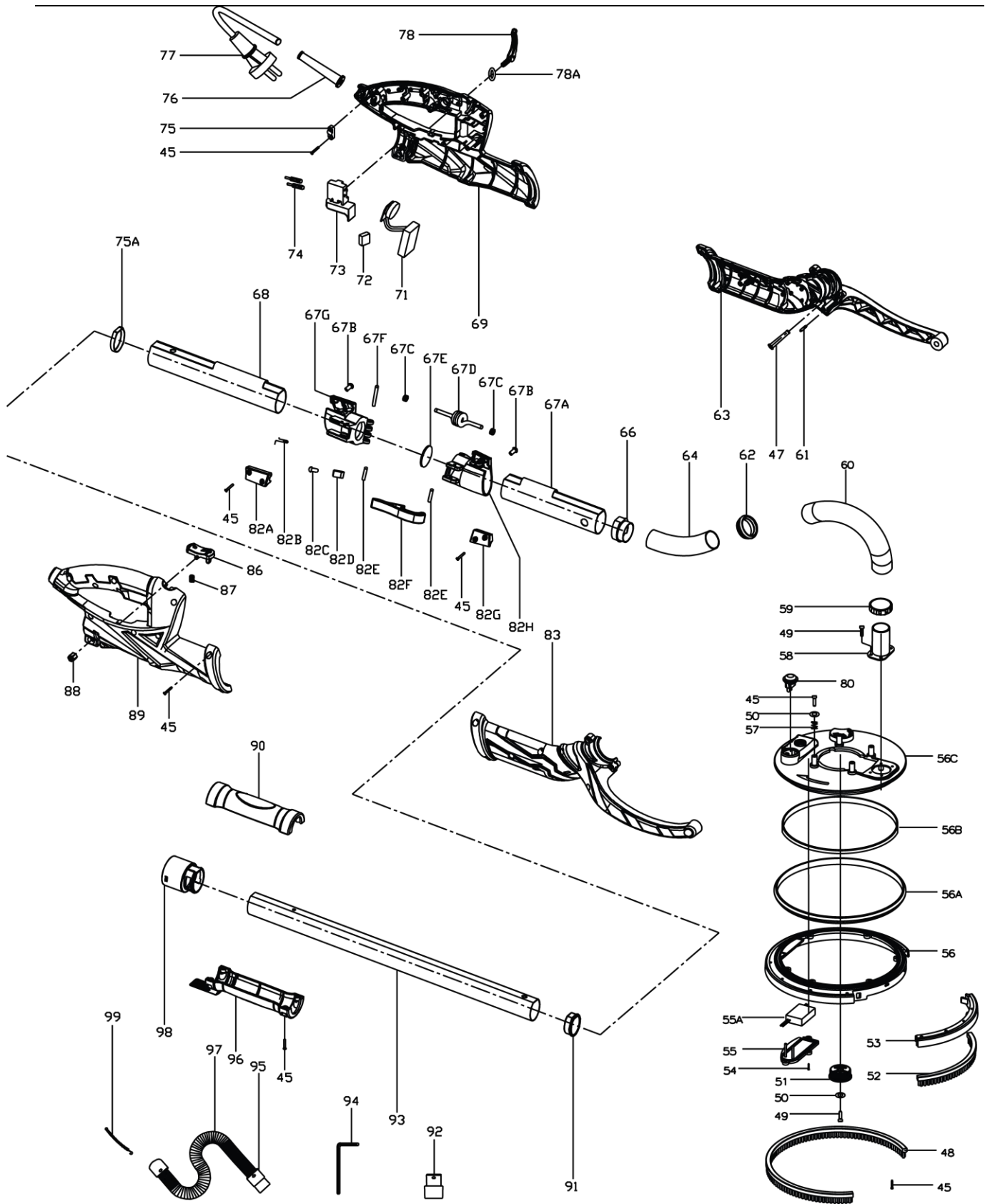
##### Elektros saugumas

- Die Netzspannung muss immer mit den entsprechenden Angaben zur Stromspannung auf dem Typenschild des



# Išplėstas vaizdas DS07-215 / L255-CL





## DS07-215/ L255-CL dalių sąrašas

Dalies Nr.	Dalies pavadinimas	Kieki s	Dalies Nr.	Dalies pavadinimas	Kieki s
1	Švitrinis popierius	1	56A	LED dūmų skambutis	4
2	M6X14 varžtas	1	56B	LED diržas	1
3	φ6 poveržlė	1	56C	Gaubtų dangtis	1
4	šlifavimo padas	1	57	suspausta spyruoklė	4
5	išėjimo velenas	1	58	Ekranų jungtis	1
6	plokščias raktas 3x3x8	1	59	priveržimo žiedas 25-38	1
7	alyvos sandariklis	1	60	420 žarna	1
8	varžtas M4*20	6	61	Kaištis φ3x16	1
9	φ4 lanksti poveržlė	12	62	φ31 jungtis	1
10	φ4 plokščia poveržlė	12	63	Kairė priekinė rankena	1
11	didelis guolio dangtis	1	64	plastikinis minkštas vamzdis φ31	1
12	popieriaus skalbyklė	1	66	Aliuminio jungiamosios detalės	1
13	rutulinis guolis 6000 RS	4	67A	dvigubos prieigos	1
14	apykaklė φ26	2	67B	varžtas su fiksatoriumi	2
15	galinė pavara	1	67C	Dvigubas apvalkalas	2
16	apykaklė φ10	1	67D	spyruoklinė viela	1
17	rutulinis guolis 607ZZ	1	67E	sandarinio žiedas	1
18	varžtas M4*12	8	67F	apvalus kaištis	1
19	mažasis guolio dangtelis	1	67G	galinė guminė įvorė	1
20	Didelė kūginė pavara	1	68	aliuminio vamzdis su dvigubomis prieigomis	1
21	pusapvalis raktas 3x3,5x10	1	69	kairioji pagrindinė rankena	1
22	pagrindinis varantysis velenas	1	71	Greičio regulatorius	1
23	pavarų dėžė	1	72	elektrinis pajėgumas	1
24	prisukamas kaištis	2	73	jungiklis	1
25	pavarų dėžės dangtis	1	74	Induktyvumas	2
26	rago slopinimas	2	75	kabelio presavimo plokštė	1
27	lanksti įvorė	1	75A	Dulkių žiedas	1
28	Maža kūginė pavara	1	76	kabelio įvorė	1
29	φ10 plokščia poveržlė	1	77	kabelis	1
30	vidurinis dangtelis	1	78	Ekscentrinis veržliaraktis	1
31	rotorius	1	78A	Specialus plokščias padas	1
32	φ8 plokščia poveržlė	1	80	LED jungiklis	1
33	rutulinis guolis 608 RS	1	82A	galinės guminės įvorės plokštelė	1
34	φ22 guolio įvorė	1	82B	Atstatomoji spyruoklė	1
35	nuo vėjo apsaugantis žiedas	1	82C	Reguliavimo varžtas	1
36	varžtas ST4*55	2	82D	apyrankė	1
37	Statorius	1	82E	apvalus kaištis	2
38	variklio korpusas	1	82F	Užrakto veržliaraktis	1
39	varžtas M4*25	4	82G	priekinė guminės įvorės plokštė	1
40	Šepečio spyruoklė	2	82H	priekinė guminė įvorė	1
41	šepetėlio laikiklis	2	83	Dešinioji priekinė rankena	1
42	anglies šepetėlis	2	86	Ribinio užrakto mygtukas	1
43	Šepečio laikiklio dangtelis	2	87	Grįžtamoji spyruoklė	1
44	bloko prispaudimas prie variklio korpuso	1	88	Ilga veržlė M6	1
45	varžtas ST4*16	31	89	dešinioji pagrindinė rankena	1
46	galinis viršelis	1	90	Veržlioji rankena	1
47	maža kabelio įvorė	2	91	aliuminio vamzdžio įdėklas	1
48	ilgas šepečio segmentas	1	92	φ57 jungtis	1
49	varžtas ST4*10	5	93	Ovalūs vamzdžiai	1
50	poveržlė φ4	5	94	Alleninis veržliaraktis S5	1
51	Reguliavimo rankenėlė	1	95	φ35 jungtis	1
52	trumpas šepečio segmentas	1	96	Suėmus į spaustuvus	1
53	nuimamas	1	97	Vakuuminis vamzdis	1
54	varžtas ST3*10	2	98	Jungtis	1
55	LED skydo dangtelis	1	99	Įtempimo spyruoklė	1
56	Gaubtai	1			