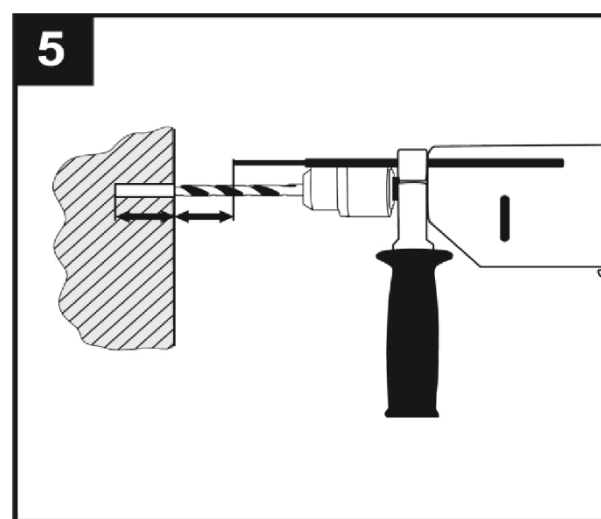
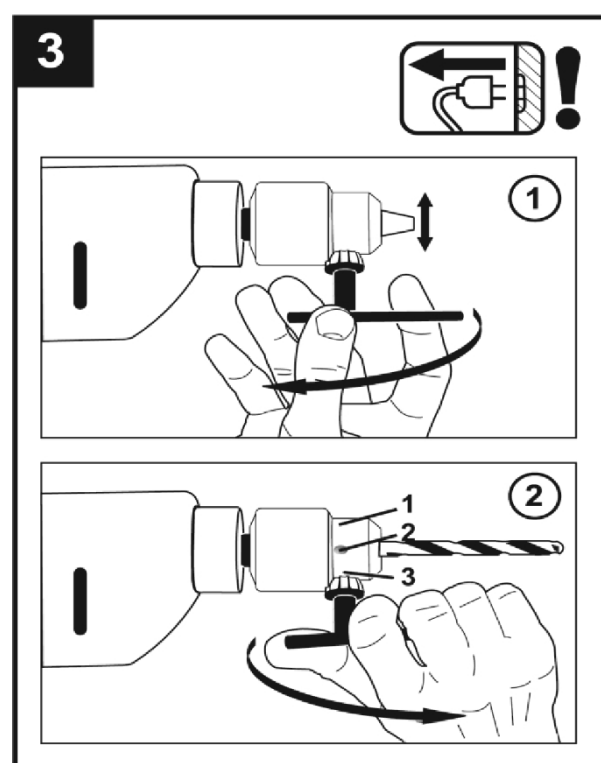
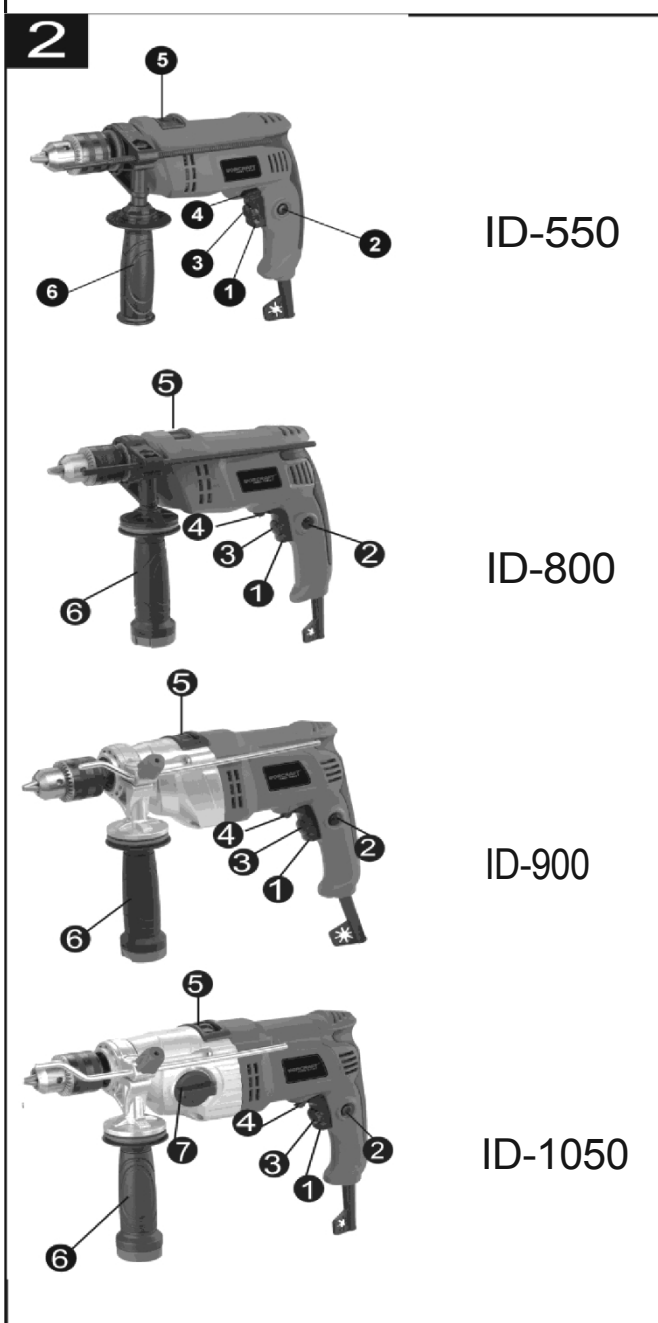
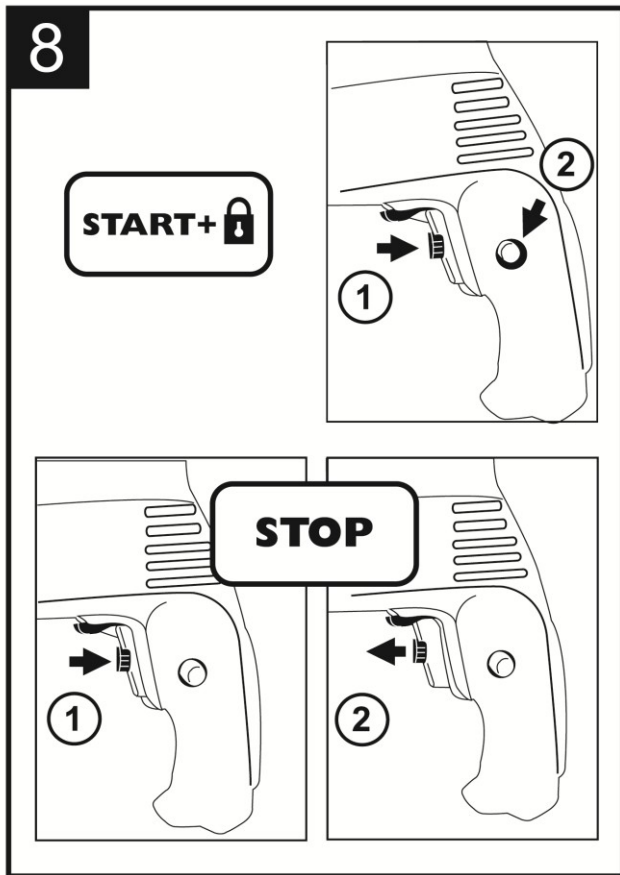
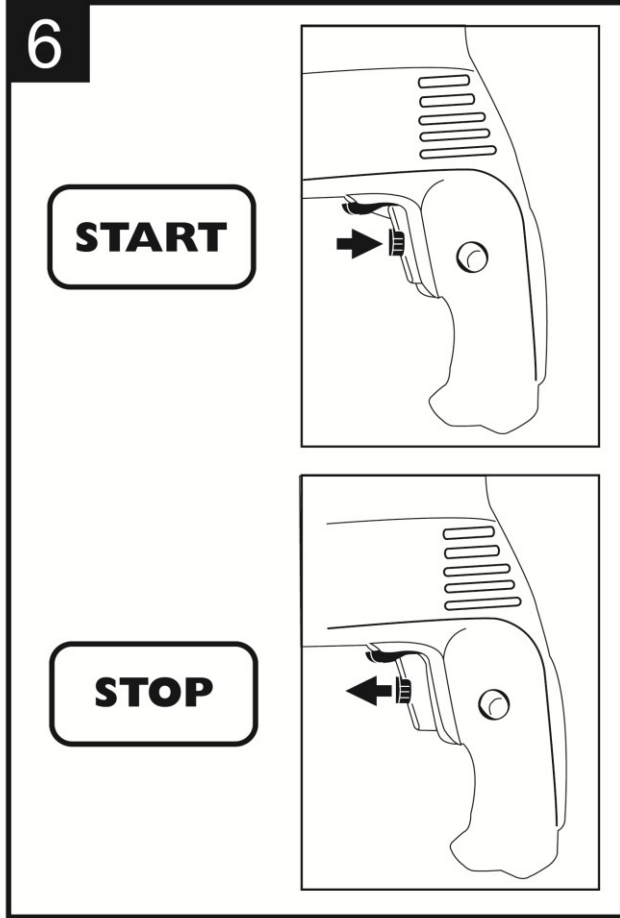
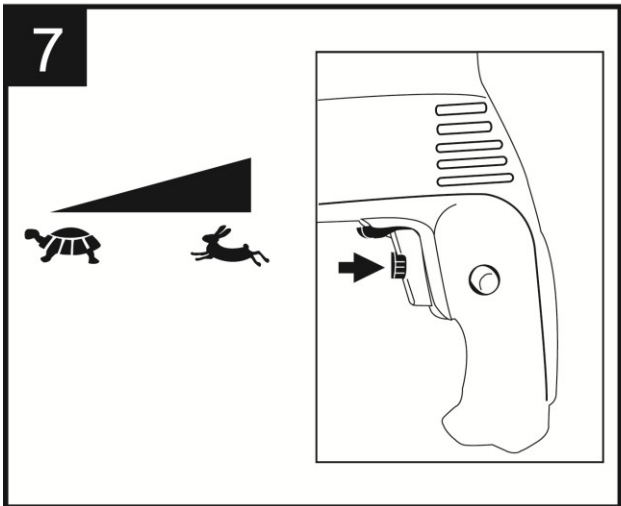
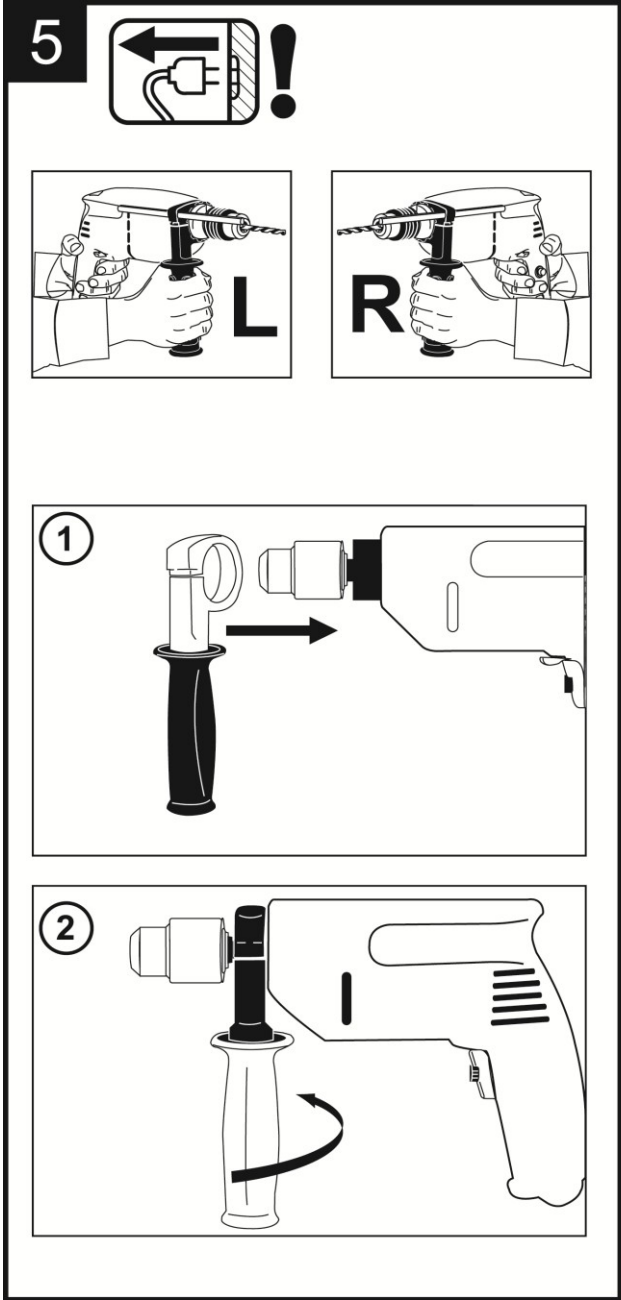
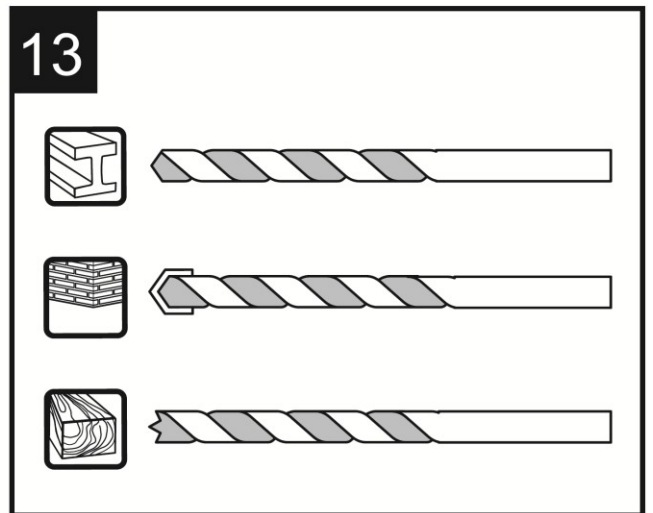
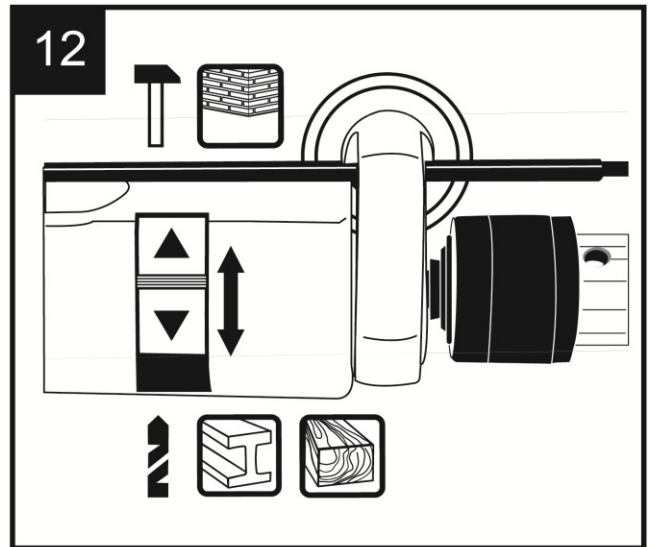
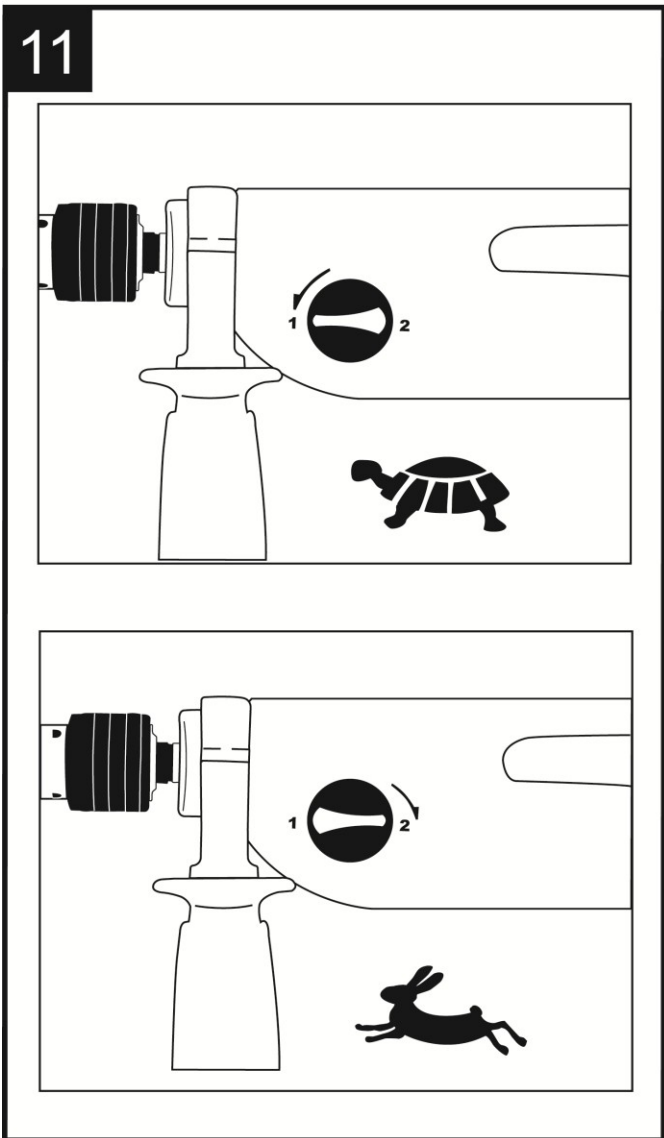
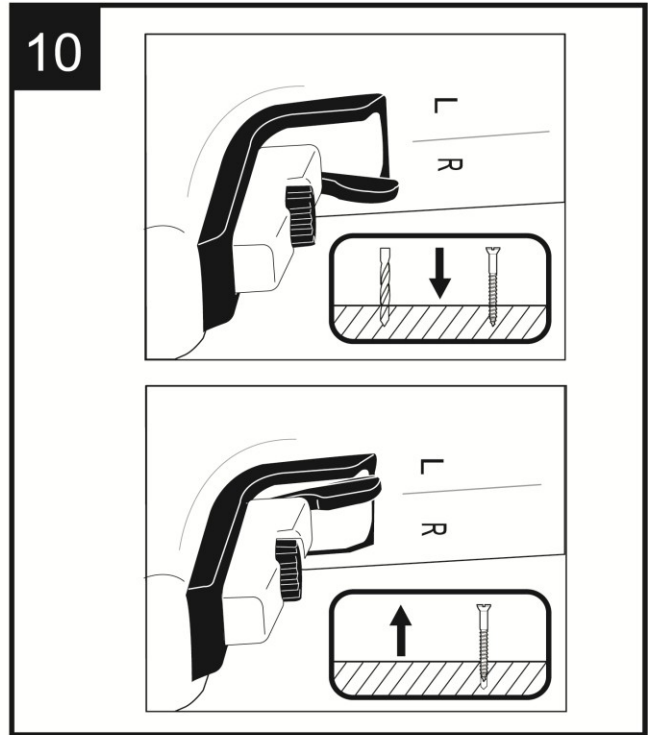
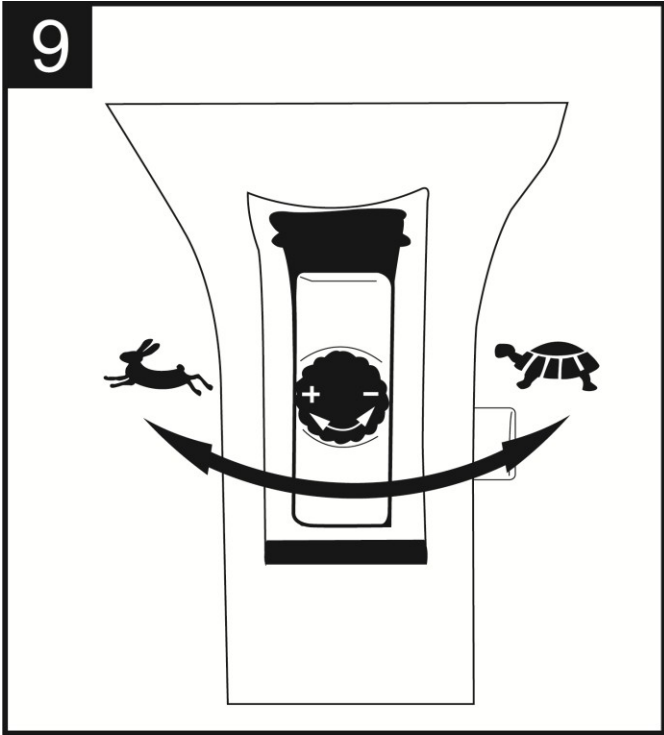


ID-550	220-240V-	SSOW	0-2800	13 mm	20 mm	13 mm	8 mm	
ID-800	OV-	800W	0-2700	13 mm	20 mm	13 mm	1 vienetas	
ID-900	220-240V- so/sOzs	900W	0-3000 min-	13 mm	24 mm	13 mm	10mm	
ID-1050	220-2- oV- TO/60Hz	1050W	0-1100	16 mm	26 mm	16 mm	1 >	







**Gręztuvas su plaktuku****TIKSLINIS NAUDOJIMAS**

Šis įrankis skirtas gręžti plytas, betoną ir akmenį, taip pat medieną, metalą, keramiką ir plastiką. Įrankiai su elektroniniu greičio reguliavimu ir sukimu į kairę / į dešinę taip pat tinkami įgilinimui ir sriegių pjovimui

**TECHNINĖS SPECIFIKACIJOS****1****PRODUKTO ELEMENTAI****2**

- 1 Įjungimo / išjungimo jungiklis su greičio reguliavimu
- 2 Jungiklio fiksavimo mygtukas
- 3 Ratas maksimaliam greičio valdymui
- 4 Sukimosi krypties keitimo jungiklis
- 5 Gręžimo funkcijos pasirinkimo jungiklis
- 6 Pagalbinė rankena
- 7 Mechaninio greičio pasirinkimo jungiklis

**SAUGUMAS**

**ĮSPĖJIMAS!** Perskaitykite visas instrukcijas. Jei nesilaikysite visų toliau nurodytų instrukcijų, galite patirti elektros smūgį, užsidegti ir (arba) sunkiai susižaloti.

- naudokite ausų apsaugas, kai gręžiate su plaktuku (dėl triukšmo poveikio gali sutrikti klausa).
- Naudokite kartu su įrankiu pateiktas pagalbines rankenas (praradę valdymą galite susižeisti).
- Venkite pažeidimų, kuriuos gali sukelti varžtai, vinys ir kiti elementai, esantys ruošinyje; pašalinkite juos prieš pradėdami dirbti.
- Laidą visada laikykite atokiau nuo judančių įrankio dalių
- Padėdami įrankį, išjunkite variklį ir įsitikinkite, kad visos judančios dalys visiškai sustojo.
- Naudokite visiškai nesuvyniotus ir saugius ilgintuvus, kurių galia 16 A (JK 13 A)
- Esant elektros ar mechaniniam gedimui, nedelsdami išjunkite įrankį ir atjunkite kištuką.
- WORLD-PRO TOOLS gali užtikrinti nepriekaištingą įrankio veikimą tik tada, kai naudojami originalūs priedai.
- Naudokite tik tokius priedus, kurių leistinasis sukimosi dažnis atitinka bent jau didžiausią įrankio sukimosi dažnį be apkrovos.
- Šia priemone neturėtų naudotis jaunesni nei 16 metų asmenys.
- Būkite atsargūs, kad gręžimas ar važiavimas nebūtų nukreiptas į vietas, kuriose gali būti paliesti elektros laidai.
- Jei dirbant laidas pažeistas arba perpjautas, nelieskite laido, bet nedelsdami atjunkite kištuką.
- Niekada nenaudokite įrankio, kai laidas yra pažeistas; liepkite kvalifikuotam asmeniui jį pakeisti.
- Visada patikrinkite, ar maitinimo įtampa atitinka įrankio vardinėje plokštelėje nurodytą įtampą (įrankius, kurių vardinė įtampa 230 V arba 240 V, galima prijungti ir prie 220 V maitinimo šaltinio).
- Jei grąžtas netikėtai užstrigo (sukelia staigią, pavojingą reakciją), nedelsdami išjunkite įrankį.
- Atkreipkite dėmesį į jėgas, atsirandančias dėl užstrigimo (ypač gręžiant metalus); visada tvirtai laikykite įrankį abiem rankomis ir užimkite saugią padėtį.
- Prieš atlikdami bet kokį reguliavimą ar keisdami priedus, visada atjunkite kištuką nuo maitinimo šaltinio.
- Įrankio laikymas
  - vėdinimo angos turi būti neuždengtos.
  - per daug nespauskite įrankio; leiskite įrankiui atlikti darbą už jus.



Jūsų mašina yra dvigubai izoliuota pagal EN60745, todėl žeminimo laidų nereikia.

**PRIEŽIŪRA**



Atlikdami variklio techninės priežiūros darbus įsitinkite, kad mašina nėra po įtampa. Reguliariai valykite mašinos korpusą minkšta šluoste, geriausia po kiekvieno naudojimo. Saugokite ventiliacijos angas nuo dulkių ir nešvarumų. Jei nešvarumai nenusivalo, naudokite minkštą šluostę, sudrėkintą muiluotu vandeniu. Niekada nenaudokite tirpiklių, tokių kaip benzinas, alkoholis, amoniakinis vanduo ir pan. Šie tirpikliai gali pažeisti plastikinės dalis.

Mašinos nereikia papildomai tepti.

Jei atsiranda gedimas, pvz., nusidėvėjus daliai, kreipkitės į vietinio pardavėjo tarnybą.

## APLINKOS APSAUGA

Kad mašina nebūtų pažeista transportuojant, ji pristatoma tvirtoje pakuotėje. Dauguma pakavimo medžiagų gali būti perdirbamos. Nuvežkite šias medžiagas į atitinkamas perdirbimo vietas. Nereikalingas mašinas nuneškite vietiniam pardavėjui. Čia jos bus utilizuojamos aplinkai saugiu būdu.



Išmesti elektros prietaisai yra perdirbami ir neturėtų būti išmetami į buitinių atliekų konteinerius! Prašome aktyviai padėti mums taupyti išteklius ir saugoti aplinką gražinant šį prietaisą į surinkimo centrą (jei tokie yra).

## ATITIKTIES DEKLARACIJA



Mes savo atsakomybe pareiškiamo, kad šis gaminys atitinka šiuos standartus arba standartizuotus dokumentus: EN60745-1:2009+A11:2010; EN60745-2-1:2010; EN55014-1:2006/+A1:2009; EN55014-2:1997/+A1:2001/A2:2008; EN61000-3-2:2006+A1:2009/+A2:2009; EN61000-3-3:2008; pagal reglamentus 2006/42/EEB, 2006/95/EEB, 2004/108/EEB.

TRIUKŠMAS/VIBRACIJA Išmatuotas pagal EN60745 standartą, šio įrankio garso slėgio lygis yra <88 dB(A), garso galios lygis yra <99 dB(A) (standartinis nuokrypis: 3 dB), o vibracija yra <7,33  $m/s^2$  (pagrindinė rankena).

## DE Deutsch

### Schlagbohrmaschine

#### EINLEITUNG

Das Werkzeug ist bestimmt zum Schlagbohren in Ziegel, Beton und Gestein, sowie zum Bohren in Holz, Metall, Keramik und Kunststoff; Werkzeuge mit elektronischer Drehzahlregulierung und Rechts-/ Linkslauf sind auch geeignet zum Schrauben und Gewindeschneiden

#### TECHNINIAI DUOMENYS

1

#### WERKZEUG-ELEMENTE

2

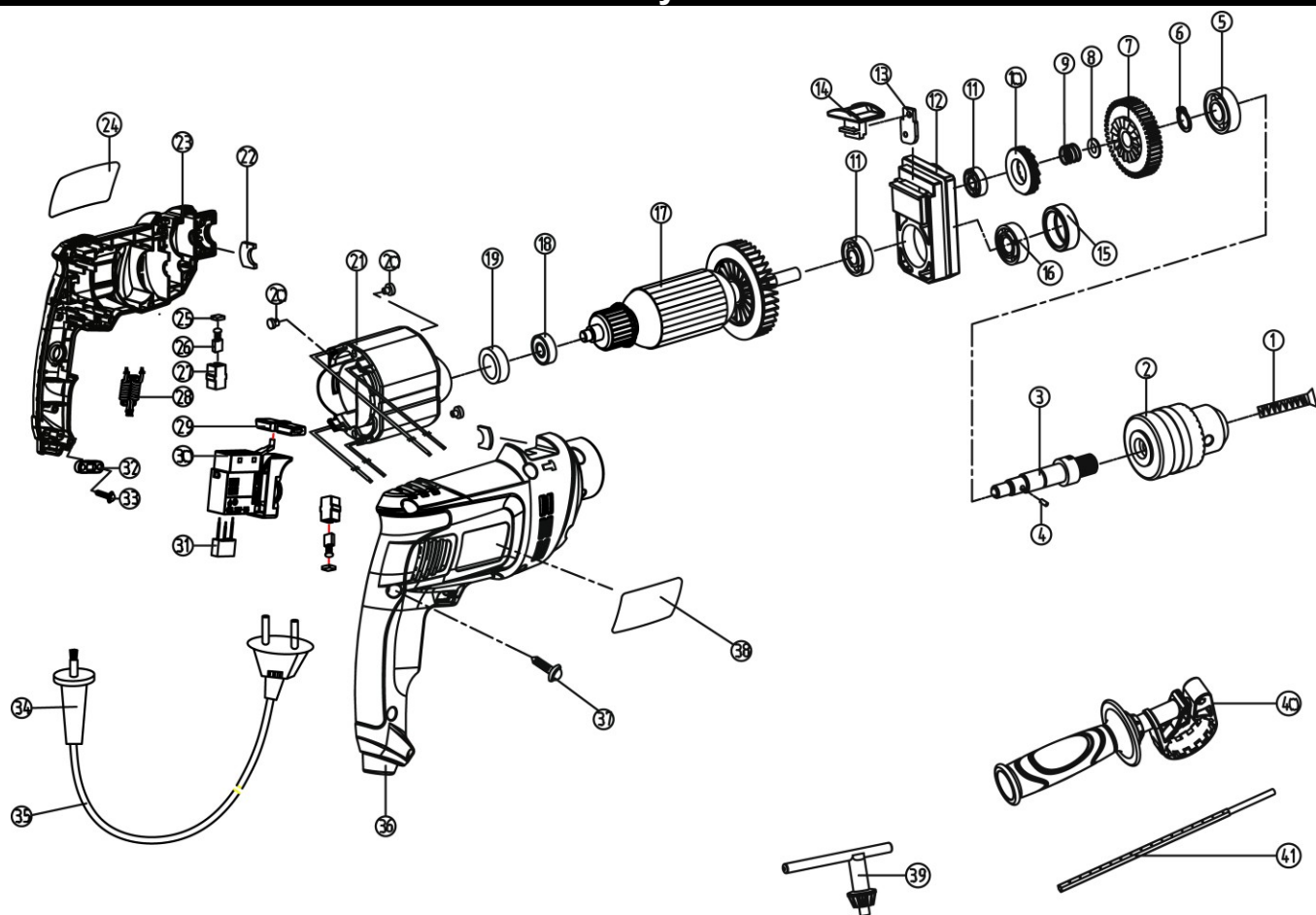
- 1 Schalter zum Ein-Aus-Schalten und zur Drehzahlregulierung
- 2 Knopf zum Feststellen des Schalters
- 3 Rad zur Maximalgeschwindigkeits-Kontrolle
- 4 Schalter zum Umschalten der Drehrichtung
- 5 Schalter zum Wählen der Bohr-Position
- 6 Seitengriff
- 7 Gangwahlschalter

#### SICHERHEIT

ACHTUNG! Sämtliche Anweisungen sind zu lesen. Fehler bei der Einhaltung der nachstehend aufgeführten Anweisungen können elektrischen Schlag, Brand und/oder schwere Verletzungen verursachen.

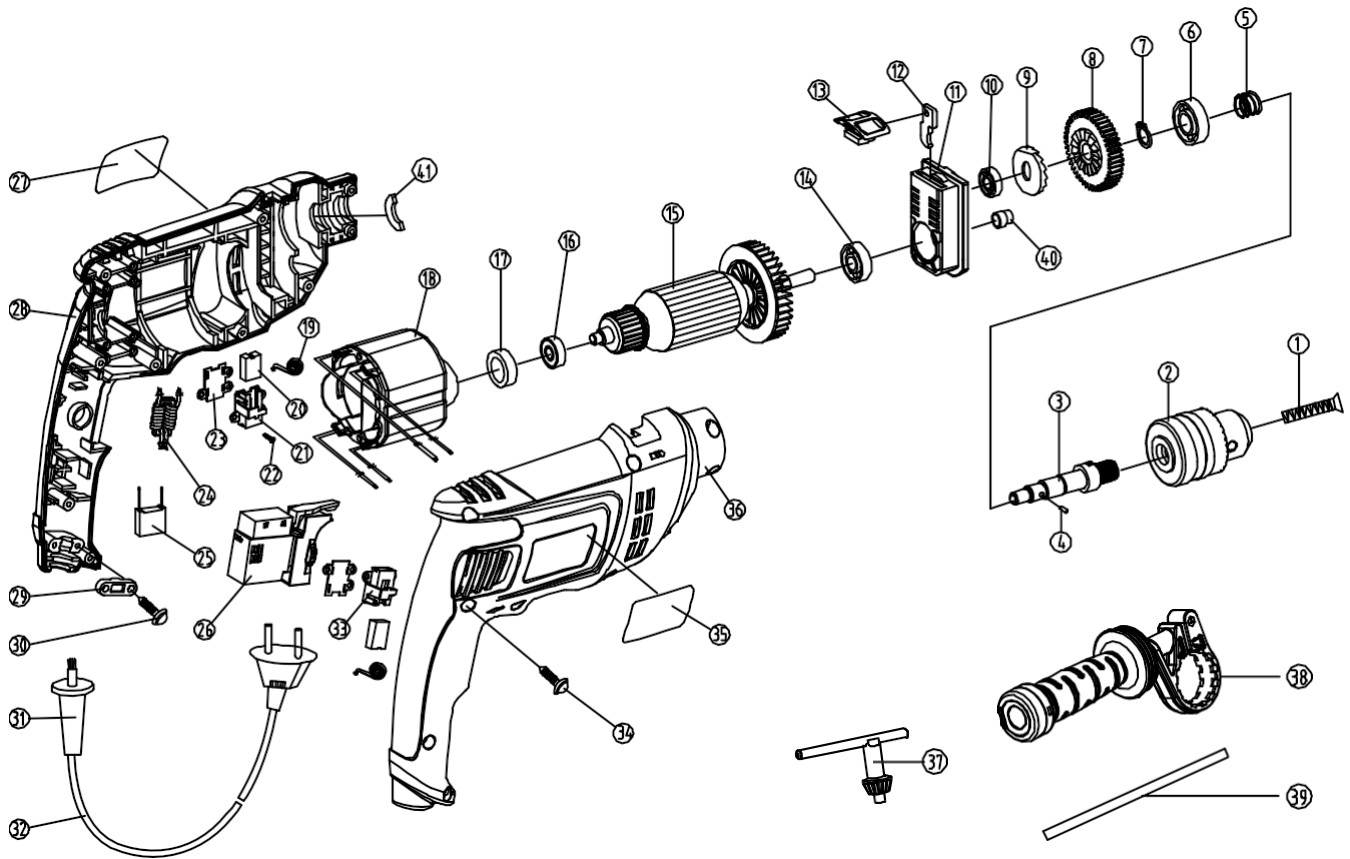
- Gehörschutz tragen beim Gebrauch von Schlagbohrmaschinen (Aussetzung dem Geräusch kann zu Hörverlust führen)
- Mit dem Werkzeug gelieferte Seitengriffe benutzen (Verlust der Kontrolle kann zu Verletzungen führen)
- Vermeiden Sie Beschädigungen durch Schrauben, Nägel und ähnliches an Ihrem Werkstück; entfernen Sie

## ID-550 išardytas vaizdas



### Atsarginių dalių sąrašas

Dalys Nr.	Dalies pavadinimas	Q'ty	Dalys Ne.	Dalies pavadinimas	Q'ty
1	Varžtas su kairiuoju sriegiu	1	22	Vilnos skalbyklė	2
2	Chuckas	1	23	Kairysis korpusas	2
3	Išėjimo velenas	1	24	Kairė etiketė	1
4	Kaištis	1	25	Plastikinis blokas	2
5	Guolis	1	26	Anglies šepetys	2
6	Užveržimo žiedas	1	27	Šepečio korpusas	2
7	Didelė pavara	1	28	Induktorius	1
8	Užveržimo žiedas	1	29	Forvarderio / reverso rankenėlė	1
9	Pavasaris	1	30	Perjungti	1
10	Statinė smūginė pavara	1	31	Kondensatorius	1
11	Guolis	1	32	Kabelių tvirtinimas	1
12	Centrinis laikiklis	1	33	Savisriegis varžtas	2
13	Plieno plokštė	1	34	Kabelio apsauga	1
14	Funkcijų perjungimo rankenėlė	1	35	Kabelis	1
15	Įvorės	1	36	Teisė į būstą	1
16	"Nylong" įvorės	1	37	Savisriegis varžtas	8
17	Rotorius	1	38	Teisinga etiketė	1
18	Guolis	1	39	Įtvirtinimo raktas	1
19	Bearig įvorės	1	40	Pagalbinė rankena	1
20	Statorius	3	41	Gylio ribotuvas	1
21	Statoriaus vietos nustatymo kaištis	1			



### Atsarginių dalių sąrašas

Dalys Nr.	Dalies pavadinimas	Q'ty	Dalys Ne.	Dalies pavadinimas	Q'ty
1	Kairysis varžtas M5*20	1	22	Srieginiai varžtai ST2.9*10	6
2	Chuckas	1	23	Tarpinės	2
3	Išėjimo velenas	1	24	Induktyvumas	1
4	Cilindrinis kaištis 4*6	1	25	Kondensatorius 0,22uF	1
5	Pavasaris	1	26	Įjungimo ir išjungimo jungiklis	1
6	Riedėjimo guolis 6001-2RS	1	27	Įvertinimo plokštelė	1
7	Elastinė poveržlė 12	1	28	Būstas	1
8	Varomoji pavara I	1	29	Kabelio spaustukas	1
9	Fiksuota galinė pavara	1	30	Srieginiai varžtai ST4.2x13	2
10	Riedėjimo guolis 608-2Z	1	31	Kabelių šarvai	1
11	Centrinis guolio laikiklis	1	32	Kabelis ir kištukas	1
12	Smūgio reguliavimo elementas	1	33	Anglies šepetėlio laikiklis	1
13	Mygtukas "Impact Adjust"	1	34	Srieginiai varžtai ST4.2x16	10
14	Riedėjimo pavara 609-2RS	1	35	Įvertinimo plokštelė	1
15	Rotorius	1	36	Viršutinis korpusas	1
16	Riedėjimo guolis 607-2RS	1	37	Chuck Key	1
17	Guolio įvorė	1	38	Pagalbinių rankenų mazgas	1
18	Statorius	1	39	Gylio matuoklis	1
19	"Roll Spring"	1	40	Throwerring	1
20	Anglies šepetėlis	3	41	Veltinio pakuotė	1
21	Viršutinis anglies šepetėlio laikiklis	1			





Sriegimo varžtas	52
Gylio matuoklis	601
Pagalbinių rankenų mazgas	602
Chuck Key	603

Srieginiai varžtai ST3*12	43
Ijungimo ir išjungimo jungiklis	44
Kondensatorius 0,22uF	45
Kabelių šarvai	46
Kabelio spaustukas	47

## ID-1050 išskaidytas vaizdas

ID-1050 išskaidytas vaizdas		Dalis Aprašymas	Dalis Ne.
		Kairysis varžtas M6*25/30	1
		13 mm/16 mm griebtuvas	2
		Prilaikomasis žiedas 35	3
		Alyvos sandariklis	4
		Diapazono žiedas	5
		Išėjimo velenas	6
		Cilindrinis kaištis 3*5,8	7
		Pavasaris	8
		Plunksna 17.2*30*1	9
		Guolis 6003-2RS	10
		Judanti galinė pavara	11
		Elastinė poveržlė 15	12
		Fiksuota galinė pavara	13
		Sriegimo varžtas	14
		Bakstelėjimas	15
		as ST4.8*45	
		Dekoratyvinis dangtelis	16
		Smūgio reguliavimo elementas	17
		Mygtukas "Impact Adjust"	18
		Pavarų dėžės korpusas	19
		Elastinė poveržlė 26	20
		Elastinė poveržlė 24	21
		O žiedas 20*2	22
		Sukimo mygtukas	23
		Plieninis rutuliukas 5	24
		Pavasaris	25
		Varomoji pavara II B	26
		Stop kaištis 4x24	27
		Sankabos mazgas	28
		Varomoji pavara II A	29
Guolis 698-2Z	30		
stabdymo apykaklė	31		
		Sandarinimo tarpiklis	32
		Guolis 697-2Z	33
		Smailėjanti pavara	34
		Cilindrinis kaištis 4*6	35
		Varomoji pavara I	36
		Elastinė poveržlė 12	37
		Guolis 607-2Z	38
		Perjungimo reguliavimo mazgas	39
		Vietos nustatymo kaištis 6*70,5	40
		Tarpinis dangtelis	41
		Throwerring	42
		Alyvos bloko tarpiklis	43
		Guolis 609-2RS	44
		Skalbimo mašina	45
		Rotorius	46
Guolio įvorė	47		
Dalis Aprašymas		Dalies numeris	
Srieginiai varžtai ST4*16		60	
Dešinioji rankena		61	

Induktyvumas	62
Kairė rankena	63
Įjungimo ir išjungimo jungiklis	64
Kondensatorius 0,22uF	65
Kabelio spaustukas	66
Kabelių šarvai	67
Kabelis ir kištukas	68
Gylio matuoklis	601
Pagalbinių rankenų mazgas	602
Chuck Key	603

Ventiliatoriaus vadovas	48
Srieginiai varžtai ST4x65	49
Statorius	50
Įvertinimo plokštelė	51
Būstas	52
Tarpinės	53
Anglies šepetėlio laikiklis	54
Anglies šepetėlis	55
"Roll Spring	56
Srieginiai varžtai ST3*12	57
Srieginiai varžtai ST4*32	58
Vardo plokštelė	59