

WORCRAFT
PROFESSIONAL

IW-1000

SK

Elektrický rázový utahovák

CZ

Elektrický rázový utahovák

HU

Elektromos ütvecsavarozó

RO

Cheie fixă de impact

LT

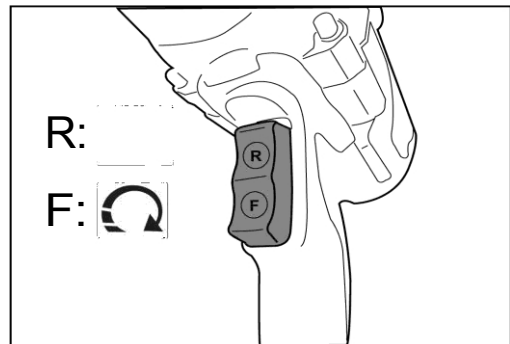
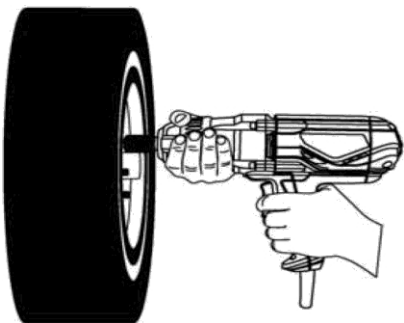
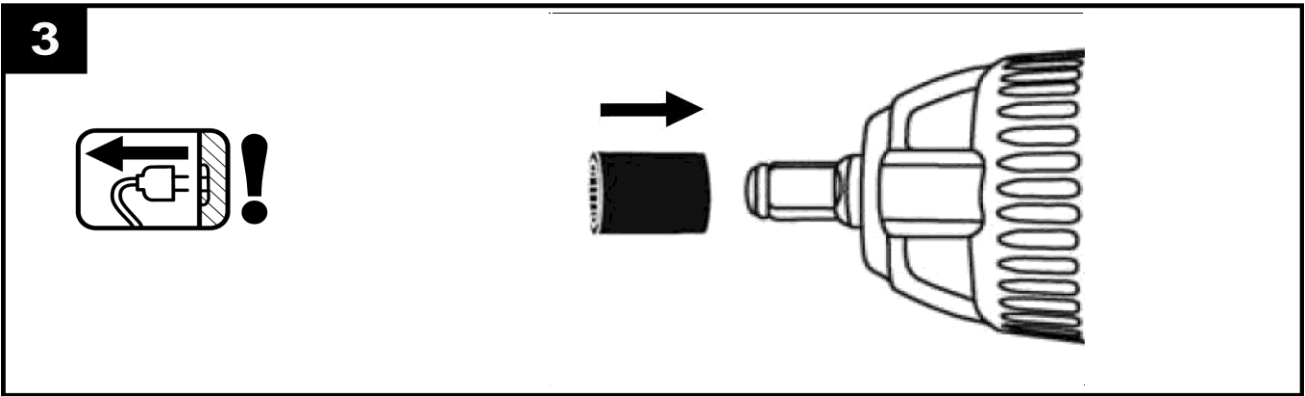
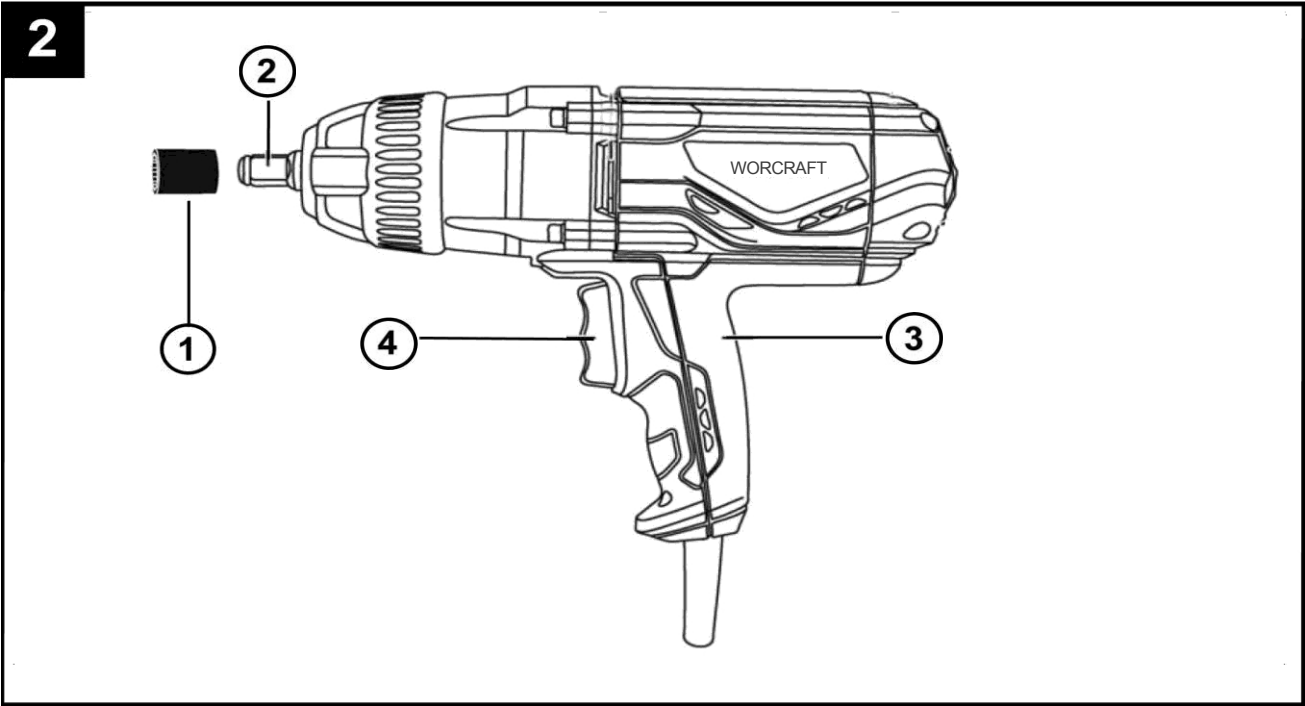
Impact wrench



-
- **Preklad originálneho návodu na naudojimą**
 - **Prieklad originálním návodu k naudojimo**
 - **Az eredeti használati útmutató fordítása**
 - **Traducerea manualului de utilizare original.**
 - **Instrukcijos vadovas**
-

JD2173





EU VYHLÁSENIE O ZHODE ES ATITIKTIES DEKLARACIJA

vydané/išleido

Gamintojas: Jinding Group Co., Ltd.
Adresas: Huangli Town, 213151 Changzhou City, Jiangsu Province, P..R.C.

Atstovauja: SLOVAKIA TREND EXPORT - IMPORT, s. r. o.
Sídlo/vietovardis: Michalovská 87/1414, Sobrance 07301, Slovensko
IČO/ID Nr: 46512250

vyhlasuje na vlastnú zodpovednosť, že následne označené zariadenie na základe svojej koncepcie a konstrukcie, jako jako do obehu nurodytos vyhotovenie, zodpovedá základným bezpečnostným požiadavkám atitinkamų legislatívnych predpisov/
hereby declares that this appliance is in compliance with all basic safety requirements of all relevant directives.

Elektrinis smūginis veržliaraktis Worcraft IW-1000, 1020W, 500Nm, 1/2", kvadratinis, IP 20, II klasė
Tipas: JD2173
Modelis: IW-1000

bol navrhnutý a vyrobený v zhode s nasledujúcimi normami/was constructed and produced in compliance with following standards:

EN 55014-1:2006/A2:2011
EN 55014-2:2015
EN 61000-3-2:2014
EN 61000-3-3:2013
EN 62841-1:2015
EN 62841-2-2:2014
AfPS GS 2014:01 PAK

a nasledujúcimi predpismi (všetko v platnom znení)/and all relevant directives (all in compliance):

2014/30/ES
2006/42/EB
2011/65/ES

Visi súbory technkej dokumentácie sa nachádzajú k nahliadnutiu na adrese: /Visą susijusią techninę dokumentaciją ir bandymų ataskaitą galima patikrinti bendrovės buveinėje šiuo adresu: Slovakija TREND Export - Import s.r.o., Michalovská 87/1414, 073 01 Sobrance, Slovėnijos Respublika

Paskutiniai du skaitmenys, kai produktas buvo pateiktas rinkai
/ Posledné dve číslice roka, kedy bol výrobok pažymėtas ženklkouCE : 19

SLOVAKIA TREND EXPORT - IMPORT, s.r.o.
Michalovská 87/1414
073 01 SOB RANCE
IČO: 46512250
DIČ: 2023408371

Sobrance 19.7.2019

Dátum a miesto vydania vyhlásenia

.....
meno, priezvisku a podpis, pečiatka
Ing.Slavomír Čížmár, obchodný riaditeľ

Smūginis veržliaraktis

TIKSLINIS NAUDOJIMAS

Įrenginys skirtas varžtams ir varžtams įsukti ir atsukti, taip pat veržlėms priveržti ir atlaisvinti atitinkamame matmenų diapazone.

TECHNINĖS SPECIFIKACIJOS

1

PRODUKTO ELEMENTAI

2

1 Įrankio antgalis*
2 Įrankių laikiklis

3 Rankena (izoliuotas suėmimo paviršius)
4 Įjungimo / išjungimo jungiklis

SAUGUMAS

Bendrieji elektrinių įrankių saugos įspėjimai

⚠ WARNING Perskaitykite visus saugos įspėjimus ir visas instrukcijas. Nesilaikydami įspėjimų ir instrukcijų galite patirti elektros smūgį, gaisrą ir (arba) sunkiai susižeisti.

Išsaugokite visus įspėjimus ir instrukcijas, kad galėtumėte jais pasinaudoti ateityje. Įspėjimuose vartojama sąvoka "elektrinis įrankis" reiškia iš tinklo (laidinio) arba akumulatoriaus (akumulatorinio) maitinamą elektrinį įrankį.

Darbo vietos sauga

● Palaikykite švarią ir gerai apšviestą darbo vietą.

Užgriozdintos ar tamsios vietos skatina nelaimingus atsitikimus.

● Nedirbkite su elektriniais įrankiais sprogoje aplinkoje, pavyzdžiui, esant degių skysčių, dujų ar dulkių. Elektriniai įrankiai kelia kibirkštis, kurios gali uždegti dulkes ar dūmus.

● Dirbdami su elektriniu įrankiu laikykite vaikus ir pašalinius asmenis atokiau. Dėl išsiblašymo galite prarasti kontrolę.

Elektros sauga

● Elektrinių įrankių kištukai turi atitikti kištukinį lizdą. Niekada jokių būdu nekeiskite kištuko. Nenaudokite jokių adapterių kištukų su įžemintais (įžemintais) elektriniais įrankiais. Nemodifikuoti kištukai ir atitinkantys lizdai sumažins elektros smūgio pavojų.

● Venkite kūno sąlyčio su įžemintais arba įžemintais paviršiais, pavyzdžiui, vamzdžiais, radiatoriais, viryklėmis ir šaldytuvais. Jei jūsų kūnas yra įžemintas arba įžemintas, padidėja elektros smūgio pavojus.

● Nelaiškite elektrinių įrankių po lietaus ar drėgnoje aplinkoje. Į elektrinį įrankį patekęs vanduo padidina elektros smūgio pavojų.

● Nepiktnaudžiaukite laidu. Niekada nenaudokite laido elektros įrankiui nešti, traukti ar atjungti. Saugokite laidą nuo karščio, alyvos, aštrių briaunų ir judančių dalių. Pažeisti ar susipynę laidai padidina elektros smūgio pavojų.

● Jei elektrinį įrankį naudojate lauke, naudokite prailgintuvą, tinkamą naudoti lauke. Naudojant lauke tinkamą naudoti laidą, sumažėja elektros smūgio pavojus.

● Jei neišvengiama dirbti su elektriniu įrankiu drėgnoje vietoje, naudokite nuo liekamosios srovės įtaiso (RCD) apsaugotą maitinimo šaltinį. Naudojant RCD sumažėja elektros smūgio pavojus.

Asmeninis saugumas

● Būkite budrūs, stebėkite, ką darote, ir dirbdami su elektriniu įrankiu vadovaukitės sveiku protu. Nenaudokite elektrinio įrankio būdami pavargę arba apsvaigę nuo narkotikų, alkoholio ar vaistų. Akimirka neatidumo dirbant su elektriniais įrankiais gali sukelti rimtų sužalojimų.

● Naudokite asmenines apsaugos priemones.

Visada dėvėkite akių apsaugos priemones.

Apsauginės priemonės, tokios kaip dulkių kaukė, neslidūs apsauginiai batai, kieta kepurė ar klausos apsauga, naudojamos tinkamomis sąlygomis, sumažins asmeninių sužalojimų skaičių.

● Užkirskite kelią netyčiam paleidimui. Prieš prijungdami prie maitinimo šaltinio ir (arba) akumulatoriaus, imdami ar nešdami įrankį, įsitikinkite, kad jungiklis yra išjungtoje padėtyje. Nešant elektrinius įrankius su pirštu ant jungiklio arba įjungiant elektrinius įrankius, kurių jungiklis įjungtas, kviečia nelaimingus atsitikimus.

● Prieš įjungdami elektrinį įrankį nuimkite reguliavimo raktą arba veržliaraktį. Prie besisukančios elektrinio įrankio dalies paliktas veržliaraktis ar raktas gali sužaloti žmogų.

● Nepersistenkite. Visada laikykitės tinkamos padėties ir pusiausvyros. Tai padės geriau valdyti elektrinį įrankį netikėtose situacijose.

● Tinkamai apsirenkite. Nedėvėkite laisvų drabužių ir nedėvėkite papuošalų. Saugokite plaukus, drabužius ir pirštines nuo judančių dalių. Laisvi drabužiai, papuošalai ar ilgi plaukai gali įsipainioti į judančias dalis.

● Jei yra įtaisų, skirtų dulkių ištraukimo ir surinkimo įrenginiams prijungti, įsitikinkite, kad jie yra prijungti ir tinkamai naudojami. Naudojant dulkių surinkimo įrenginius galima sumažinti su dulkėmis susijusius pavojus.

Elektrinių įrankių naudojimas ir priežiūra

● Nespauskite elektrinio įrankio jėga. Naudokite tinkamą elektrinį įrankį. Tinkamas elektrinis įrankis atliks darbą geriau ir saugiau tokiu greičiu, kuriam jis buvo sukurtas.

● Nenaudokite elektrinio įrankio, jei jungiklis jo neįjungia ir neišjungia. Bet koks elektrinis įrankis, kurio negalima valdyti jungikliu, yra pavojingas ir turi būti remontuojamas.

● Prieš atlikdami bet kokius reguliavimus, keisdami priedus ar laikydami elektrinius įrankius, atjunkite kištuką nuo maitinimo šaltinio ir (arba) akumulatorių nuo elektrinio įrankio. Tokios prevencinės saugos priemonės sumažina riziką netyčia įjungti elektrinį įrankį.

● Neveikiančius elektrinius įrankius laikykite vaikams nepasiekiamoje vietoje ir neleiskite jais naudotis asmenims, nesusipažinusiems su elektriniu įrankiu ar šiomis instrukcijomis. Neapmokytų naudotojų rankose elektriniai įrankiai yra pavojingi.

● prižiūrėkite elektrinius įrankius. Patikrinkite, ar judančios dalys nėra neteisingai suderintos ar surištos, ar nesulūžo.

kitos sąlygos, galinčios turėti įtakos elektrinio įrankio

operacija. Jei jis pažeistas, prieš naudodami elektrinį įrankį sutaisykite. Daug nelaimingų atsitikimų įvyksta dėl netinkamai prižiūrimi elektrinių įrankių.

- **Laikykite pjovimo įrankius aštrius ir švarius.** Tinkamai prižiūrimi pjovimo įrankiai aštriomis pjovimo briaunomis rečiau užsilenkia ir yra lengviau valdomi.
- **Elektrinį įrankį, priedus, antgalius ir kt. naudokite pagal šias instrukcijas, atsižvelgdami į darbo sąlygas ir atliekamus darbus.** Naudojant elektrinį įrankį ne pagal paskirtį, gali susidaryti pavojinga situacija.

Paslauga

- **Elektrinio įrankio techninę priežiūrą paveskite atlikti kvalifikuotam remontininkui, kuris naudos tik identiškas atsargines dalis.** Taip bus užtikrinta elektrinio įrankio sauga.

Saugos įspėjimai dėl smūginių veržliarakčių

- **Atlikdami operaciją, kai pjovimo priedas arba tvirtinimo elementas gali liestis su paslėptais laidais, elektrinį įrankį laikykite už izoliuotų laikymo paviršių.** Pjovimo priedams ir tvirtinimo detalėms prisilietus prie laidų, esančių po įtampa, atviros metalinės elektrinio įrankio dalys gali tapti įtampa turinčiomis dalimis ir operatorių gali ištikti elektros smūgis.

- **Naudokite pagalbinę (-es) rankeną (-as), jei ji (jos) pateikiama (-os) kartu su įrankiu.** Praradus valdymą, galima susižaloti.

- **Tvirtai laikykite mašiną.** Didelė reakcija

SURINKIMAS

Įrankio keitimas

ĮSPĖJIMAS! Prieš atlikdami bet kokius darbus su pačia mašina, ištraukite elektros tinklo kištuką.

- Dirbdami su taikomuoju įrankiu, atkreipkite dėmesį, kad taikomasis įrankis būtų tvirtai uždėtas ant įrankio laikiklio. Kai taikomasis įrankis nėra tvirtai sujungtas su įrankio laikikliu, jis gali vėl atsipalaiduoti ir būti nevaldomas.

- Įstumkite taikymo įrankį 1 į įrankio laikiklio 2 kvadratinę pavarą.

OPERACIJA

Veikimo būdas

Įrankio laikiklį 2 su įrankiu varo elektros variklis per krumpliaratį ir smūgio mechanizmą.

Darbo procedūrą sudaro du etapai:

Įsukimas ir priveržimas (veikia smūginis mechanizmas). Smūgio mechanizmas įsijungia, kai tik užsukama varžtinė jungtis ir taip apkraunamas variklis. Šiuo atveju smūginis mechanizmas variklio galią paverčia tolygiais sukamaisiais smūgiais. Atlaisvinant varžtus ar veržles procesas vyksta atvirkščiai.

Variklio perkrauti negalima, nes pasiekus vardinę apkrovą plaktuko mechanizmas išsijungia.

Operacijos pradžia

- Laikykitės tinkamos tinklo įtampos! Maitinimo šaltinio įtampa turi sutapti su mašinos vardinėje plokštelėje nurodyta įtampa.

Sukimosi krypties keitimas (žr. 4 pav.)

Jungiklis (4) naudojamas mašinos sukimosi kryptį pakeisti.

— Dešinysis sukimasis:

Paspauskite jungiklį (4) į padėtį **R**, įrankis veiks laikrodžio rodyklės kryptimi. Tai varžto tvirtinimo kryptis. Atleiskite jungiklį, kad sustabdytumėte mašiną.

— Sukimas į kairę:

Paspauskite jungiklį (4) į padėtį **L**, įrankis veiks prieš laikrodžio rodyklę. Tai varžto atlaisvinimo kryptis. Atleiskite jungiklį, kad sustabdytumėte mašiną.

Darbo procedūra

Dalykai, į kuriuos reikia atsižvelgti

- Pastatykite transporto priemonę ant tvirto ir stabilaus paviršiaus.

sukimo momentas gali trumpam atsirasti įsukant ir atsukant varžtus.

- **Užfiksuokite ruošinį.** Detalė, užspausta spaustukais arba spaustuve, laikoma saugiau nei rankomis.

- **Prieš nuleisdami mašiną visada palaukite, kol ji visiškai sustos.** Įrankio įdėklas gali užstrigti ir dėl to gali būti prarastas elektrinio įrankio valdymas.

- **Niekada nenaudokite mašinos su pažeistu kabeliu. Nelieskite pažeisto kabelio ir ištraukite elektros tinklo kištuką, kai kabelis pažeistas darbo metu.** Pažeisti kabeliai padidina elektros smūgio pavojų. **Gaminiai, parduodami tik Didžiojoje Britanijoje:** Jūsų gaminyje įmontuotas BS 1363/A patvirtintas elektros kištukas su vidiniu saugikliu (ASTA patvirtintas pagal BS 1362).

Jei kištukas netinka jūsų kištukiniams lizdams, jį reikėtų nupjauti ir vietoj jo įrengti tinkamą kištuką, klientų aptarnavimo agentas. Pakaitinio kištuko saugiklis turi būti tokios pat vertės kaip ir originalaus kištuko. Kad būtų išvengta galimo elektros smūgio pavojaus, nukirptą kištuką reikia išmesti ir jo niekuomet neįkišti į kitą elektros tinklo lizdą.

- **Produktai parduodami tik JAV ir NZ:** Naudokite likutinę srovės įtaisą (RCD), kurio vardinė likutinė srovė ne didesnė kaip 30 mA.

- Naudokite grindų kėliklį, kuris gali atlaikyti transporto priemonės svorį su didele atsarga.

- Jei dėl kokių nors priežasčių reikia palįsti po transporto priemone, paremkite transporto priemonę ant ašių stovų.

- Niekada nestatykite jokios kūno dalies po transporto priemone, kurią palaiko tik grindų keltuvai.

- Kai kurių transporto priemonių ratų veržlių sriegiai dešinėje ir kairėje pusėje gali skirtis. Prieš atlaisvindami veržles patikrinkite tai, kad išvengtumėte atsitiktinio jų priveržimo.

- Ratų veržles ir (arba) varžtus užveržkite rankomis, atlikdami ne mažiau kaip 3 pilnus apsisukimus, kad priveržiant smūginiu veržliarakčiu nebūtų pažeistas sriegis.

RATŲ VERŽLIŲ / VARŽTŲ ATLAISVINIMAS

1. Naudokite galvutę, kuri tiksliai tinka veržlei ar varžtui, kurį norite atlaisvinti, ir tvirtai įstumkite ją į smūginio veržliarakčio pavarą. Naudokite 6 taškų smūginius lizdus.
2. Įsitikinkite, kad lizdas visiškai uždengia ratų veržlę ir (arba) varžtą, kurį norite atlaisvinti.
3. Tvirtai laikykite smūginį veržliaraktį, viena ranka laikydami mašinos priekį, o kita - rankeną (3).
4. Patraukite viršutinę maitinimo gaiduko dalį prieš laikrodžio rodyklę (atlaisvinkite veržlę).

Pastaba: jei rato veržlė/suktuvas neatsilaisvina, nevažiuokite smūginiu veržliarakčiu ta pačia sukimosi kryptimi ilgiau kaip 15 sekundžių. Jei rato veržlė / varžtas neatsilaisvina:

- Spragtuku perjunkite sukimosi kryptį (6) ir keletą sekundžių varoma smūginiu veržliarakčiu priešinga kryptimi.
- Vėl pakeiskite sukimosi kryptį į pradinę atlaisvinimo kryptį.

RATŲ VERŽLIŲ IR (ARBA) VARŽTŲ PRIVERŽIMAS

Pastaba: priveržiant ratų veržles ir (arba) varžtus, tarp smūginio veržliarakčio ir smūginės galvutės reikia įdėti sukimo momento strypą (paroduodamas atskirai) su tinkamu sukimo momento nustatymu, kitaip veržlė ir (arba) varžtas gali būti priveržti per stipriai ir ratas gali būti sugadintas.

1. Naudokite 6 taškų smūginį lizdą, kuris tiksliai tinka veržlei ir (arba) varžtui, kurį norite priveržti.
2. Ratų veržles ir (arba) varžtus užveržkite rankomis, atlikdami bent 3 pilnus apsisukimus, kad priveržiant smūginiu veržliarakčiu nebūtų pažeistas sriegis.
3. Iki galo uždėkite lizdą ant veržlių ir (arba) varžtų, kuriuos norite priveržti. Visada laikykitės apatinės rato veržlės / varžto.

4. Viena ranka tvirtai laikykite smūginį veržliaraktį, kita ranka laikykite rankeną.
5. Patraukite apatinę maitinimo gaiduko dalį, kad suktysi pagal laikrodžio rodyklę (priveržkite).
6. Nuleiskite domkratą taip, kad visi ratai liestų žemę.

[spėjimas: Prieš pradėdami naudoti automobilį po ratų keitimo, naudokite dinamometrinių raktą, kad patikrintumėte, ar ratai pritvirtinti pagal rekomenduojamą sukimo momentą.

Pastaba: ratų veržles ir (arba) varžtus priveržkite tinkama tvarka. Tvarka yra pagal įstrižaines.

4

Didžiausių varžtų ir varžtų priveržimo momentų atskaitos vertės

Apskaičiuota pagal tempiamąjį skerspjūvį; takumo ribos išnaudojimas 90 % (su trinties koeficientu μ total = 0.12). Kontrolės tikslais visada patikrinkite priveržimo momentą sukimo veržliarakčiu.

Nekilnojamojo turto klasės pagal DIN 267	Standartiniai varžtai / varžtai								Didelio stiprumo varžtai		
	3.6	4.6	5.6	4.8	6.6	5.8	6.8	6.9	8.8	10.9	12.9
M6	2.71	3.61	4.52	4.8	5.42	6.02	7.22	8.13	9.7	13.6	16.2
M8	6.57	8.7	11	11.6	13.1	14.6	17.5	19.7	23	33	39
M10	13	17.5	22	23	26	29	35	39	47	65	78
M12	22.6	30	37.6	40	45	50	60	67	80	113	135
M14	36	48	60	65	72	79	95	107	130	180	215
M16	55	73	92	98	110	122	147	165	196	275	330
M18	75	101	126	135	151	168	202	227	270	380	450
M20	107	143	178	190	214	238	286	320	385	540	635

PRIEŽIŪRA



Atlikdami variklio techninės priežiūros darbus įsitinkinkite, kad mašina nėra po įtampa. Reguliariai valykite mašinos korpusą minkšta šluoste, geriausia po kiekvieno naudojimo. Saugokite ventiliacijos angas nuo dulkių ir nešvarumų. Jei nešvarumai nenusivalo, naudokite minkštą šluostę, sudrėkintą muiluotu vandeniu. Niekada nenaudokite tirpiklių, tokių kaip benzinas, alkoholis, amoniakinis vanduo ir pan. Šie tirpikliai gali pažeisti plastines dalis. Mašinos nereikia papildomai tepti.

APLINKOS APSAUGA



Kad mašina nebūtų pažeista transportuojant, ji pristatoma tvirtoje pakuotėje. Dauguma pakavimo medžiagų gali būti perdirbamos. Nuvežkite šias medžiagas į atitinkamas perdirbimo vietas. Nereikalingas mašinas nuneškite vietiniam pardavėjui. Čia jos bus utilizuojamos aplinkai saugiu būdu.

Išmesti elektros prietaisai yra perdirbami ir neturėtų būti išmetami į buitinių atliekų konteinerius! Prašome aktyviai padėti mums taupyti išteklius ir saugoti aplinką atiduodant šį prietaisą į surinkimo

centrai (jei yra).

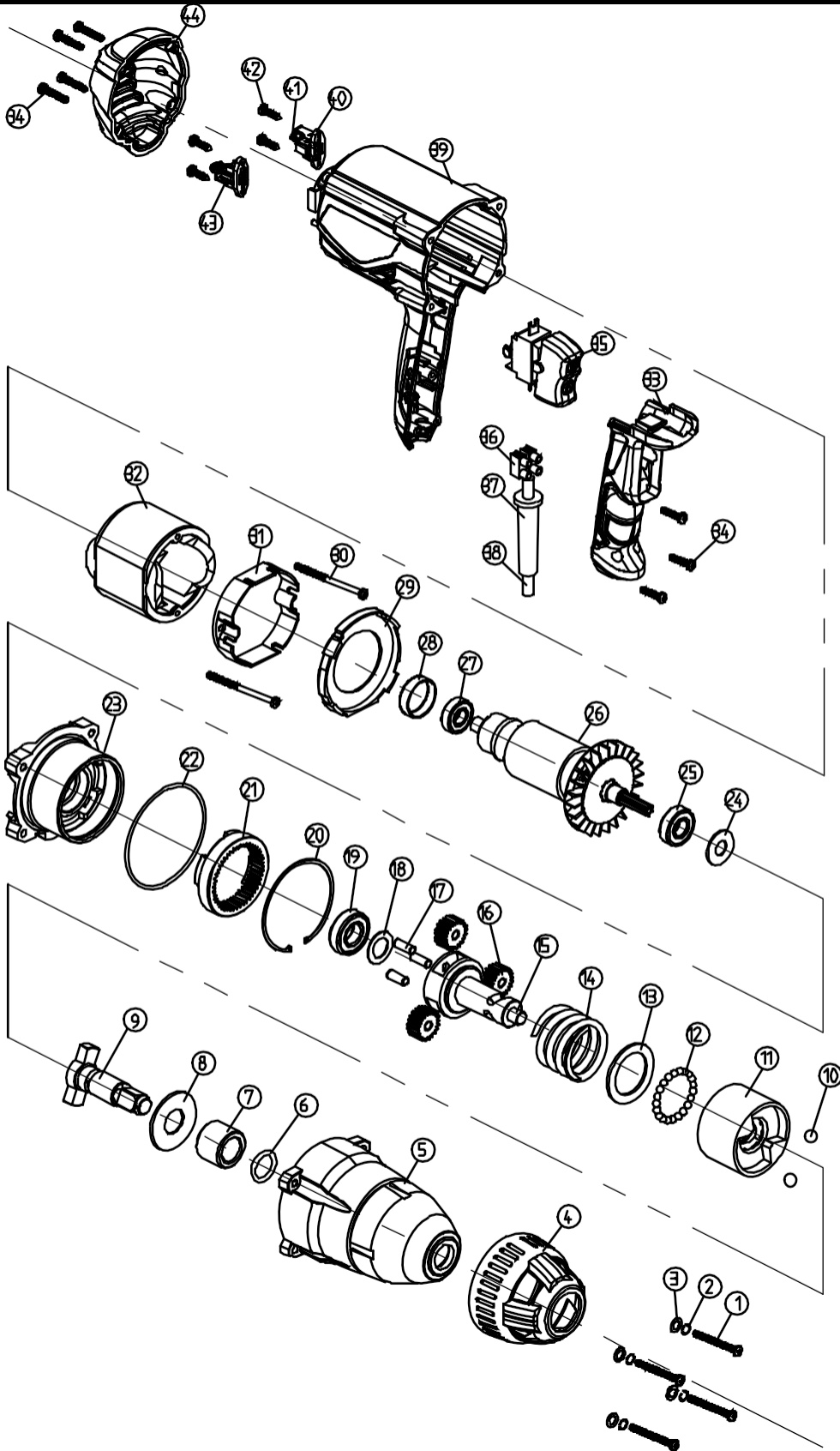
ATITIKTIES DEKLARACIJA



Savo atsakomybe pareiškiame, kad šis gaminys atitinka toliau nurodytus standartus arba standartizuotus dokumentus: EN62841-1:2015; EN62841-2-2:2014; EN55014-1:2006/A2:2011; EN55014-2-2:2015; EN61000-3-2:2014; EN61000-3-3:2013; in pagal reglamentus 2006/42/ES, 2014/30/ES.

Triukšmas / VIBRACIJA Matuojant pagal EN62841, šio įrankio garso slėgio lygis yra <100 dB(A), o garso galios lygis - <111 dB(A).

IW-1000 išardytas vaizdas



IW-1000 atsarginių dalių sąrašas

NE.	Aprašymas	Q'ty	NE.	Aprašymas	Q'ty
1	Savisriegis varžtas	4	25	Guolis 6001 2RS	1
2	5 mm spyruoklinė poveržlė	4	26	Rotorius	1
3	5 mm plokščia poveržlė	4	27	Guolis 608RS	1
4	Guminė įvorė	1	28	Guolio dangtis	1
5	AL galvutės korpusas	1	29	Vėjo skydas	1
6	O žiedas	1	30	Kryžminės galvutės varžtas	1
7	Veleno įvorė	1	31	Vėjo tarpinė	1
8	Skalbimo mašina	1	32	Statorius	1
9	Išorinis velenas	1	33	Rankena	1
10	Plieninis rutuliukas	2	34	Kryžminės galvutės savisriegis varžtas	1
11	Poveikio blokas	1	35	Perjungti	1
12	Plieninis rutuliukas	24	36	Termind	2
13	Skalbimo mašina	1	37	Kabelio apvalkalas	1
14	Toque spyruoklė	1	38	UL standarto kabelis	1
15	Vidinis velenas	1	39	Korpusas	1
16	Sodininkystės įranga	3	40	Anglinių šepetėlių laikiklio mazgas	7
17	Kaištis	3	41	Spyruoklė Spird	1
18	Skalbimo mašina	1	42	ST2.9*18	
19	6002RS guolis	1	43	Anglies šepetys	
20	Diržinis lankstas	1	44	Korpuso dangtelis	
21	Vidinis krumpliaračio žiedas	1			
22	Alyvos sandarinimo žiedas	1			
23	Pavarų dėžė	1			
24	Vilnos sandarinimo žiedas	1			