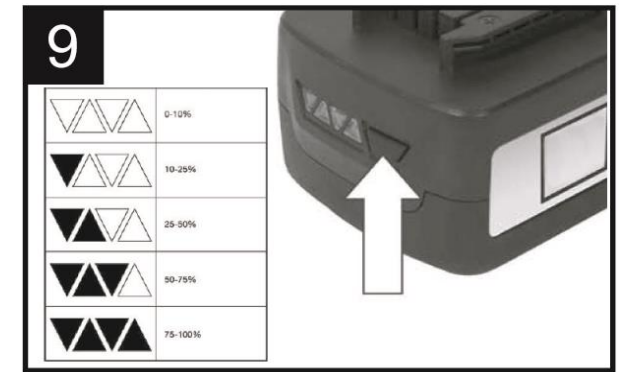
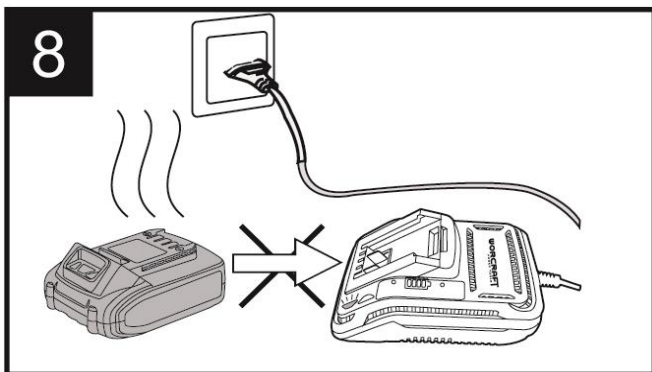
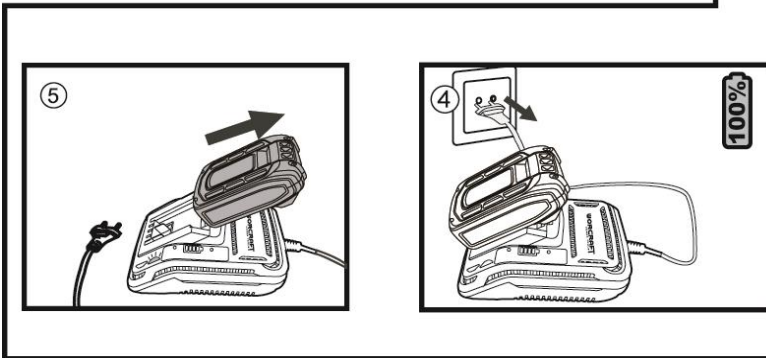
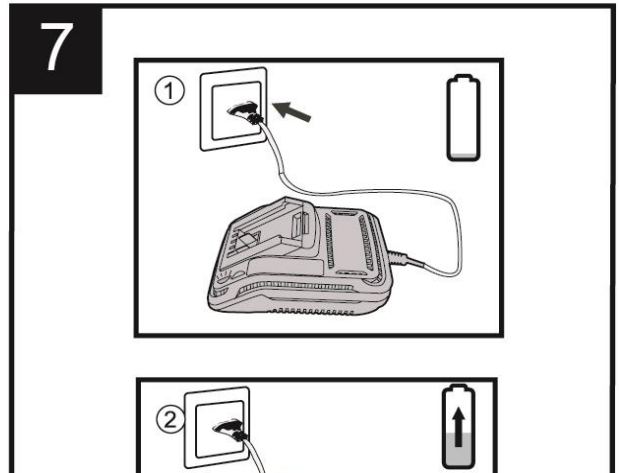


1





AKUMULATORINIS ORBITIS ŠLIFUOKLIS

PASKIRTIS

Priklausomai nuo naudojamo švitrinio popieriaus, šis prietaisas tinka sausam medienos, plastiko, metalo, užpildų ir dažytų paviršių šlifavimui. Bet koks kitoks prietaiso naudojimas ar modifikavimas laikomas netinkamu ir kelia didelę nelaimingų atsitikimų riziką. Gamintojas neprisiima atsakomybės už žalą, atsiradusią (-as) dėl netinkamo naudojimo. Šis prietaisas nėra skirtas komerciniam naudojimui.

TECHNINĖS SPECIFIKACIJOS

Modelis : CRS-S20Li (JD510720)	Akumulatorius	CLB-S20Li-2.0 / CLB-S20Li-4.0	
Įtampa	20VDC	Garso slėgio lygis	LpA: 73,7 dB (A), K = 3 dB (A)
Įvertintas greitis	6000-12000/min	Garso galios lygis	LwA: 84,7 dB (A), K = 3 dB (A)
Šlifavimo lapas	Ø 125 mm	Vibracija	ah = 7 m/s ² , K = 1,5 m/s ²
Izoliacijos klasė	III	Svoris (be akumulatoriaus)	1,2 kg

TRIUKŠMO/VIBRACINĖ INFORMACIJA

Šiame informaciniame lape nurodytas vibracijos lygis buvo išmatuotas pagal standartizuotą bandymą, pateiktą EN 6 2841, ir gali būti naudojamas lyginant vieną įrankį su kitu. Jis gali būti naudojamas išankstiniame poveikio įvertinimui.

Deklaruojamas vibracijos lygis atspindi pagrindines įrankio naudojimo sritis. Tačiau jei įrankis naudojamas įvairiems tikslams, su skirtingais priedais ar įterpimo įrankiais arba yra prastai prižiūrimas, vibracijos emisija gali skirtis. Tai gali žymiai padidinti poveikio lygį per visą darbo laikotarpį.

Apskaičiuojant vibracijos poveikio lygį taip pat reikėtų atsižvelgti į laiką, kai įrankis yra išjungtas arba kai jis veikia, bet iš tikrųjų neatlieka darbo. Tai gali žymiai sumažinti poveikio lygį per visą darbo laikotarpį. Nustatykite papildomas saugos priemones, kad apsaugotumėte operatorių nuo vibracijos poveikio, pavyzdžiui: įrankio ir priedų priežiūra, rankų šiltinimas, darbo modelių organizavimas.

SIMBOLIŲ PAAIŠKINIMAS

	Dėmesio!		Nedelsdami ištraukite maitinimo kištuką, jei maitinimo laidas pažeistas, įsipainiojęs arba nutrūkęs. Prieš dirbdami su įrenginiu, visada ištraukite maitinimo kištuką.
	Perskaitykite vadovą.		Dėvėkite ausų apsaugą.
	Dėvėkite akių apsaugą		Dėvėkite kvėpavimo takų apsaugą
	Elektrinių prietaisų negalima išmesti kartu su buitinėmis atliekomis.		III apsaugos klasė

GAMINIO ELEMENTAI (žr. 1 pav.)

1	ON/OFF jungiklis	5	Akumulatorius
2	Rankena	6	Dulkių surinkimo maišelis
3	Greičio reguliavimo ratas	7	Šlifavimo plokštė
4	Baterijos prijungimo kojėlė	8	Šlifavimo lapas

SAUGUMAS

Bendrieji elektrinių įrankių saugos įspėjimai

⚠ WARNING Perskaitykite visus saugos įspėjimus ir instrukcijas.

Perspėjimų ir instrukcijų nesilaikymas gali sukelti elektros smūgį, gaisrą ir (arba) rimtus sužalojimus.

Išsaugokite visus įspėjimus ir instrukcijas, kad galėtumėte pasinaudoti ateityje.

Įspėjimuose vartojamas terminas „elektrinis įrankis“ reiškia jūsų elektros tinklo (laidinį) įrankį arba akumuliatorių (belaidį) elektrinį įrankį.

Darbo zonos sauga

- Laikykite darbo vietą švarią ir gerai apšviestą. Netvarkingos arba tamsios vietos sukelia nelaimingus atsitikimus.
- Nenaudokite elektrinių įrankių sprogyje aplinkoje, pvz., ten, kur yra degių skysčių, dujų ar dulkių. Elektriniai įrankiai sukuria kibirkštis, kurios gali uždegti dulkes arba dūmus.
- Nepiktinaudžiaukite laidu. Niekada nenaudokite laido elektrinio

- Dirbdami su elektriniu įrankiu, neleiskite vaikams ir pašalinių asmenų. Dėl išsiblašymo galite prarasti kontrolę.

Elektros sauga

- Elektrinio įrankio kištukai turi atitikti lizdą. Niekada jokia būdu nemodifikuokite kištuko. Nenaudokite adapterių kištukų su įžemintais (įžemintais) elektriniais įrankiais. Nepakeisti kištukai ir atitinkami lizdai sumažins elektros smūgio riziką.
- Stenkitės, kad kūnas nesiliestų su įžemintais paviršiais, tokiais kaip vamzdžiai, radiatoriai, viryklės ir šaldytuvai. Jei jūsų kūnas yra įžemintas arba įžemintas, padidėja elektros smūgio rizika.
- Saugokite elektrinius įrankius nuo lietaus ar drėgnų sąlygų. Į elektrinį įrankį patekęs vanduo padidins elektros smūgio riziką.

kitos operacijos, nei numatyta, gali sukelti pavojingą situaciją.

įrankio nešimui, traukimui ar atjungimui. Laikykite laidą toliau nuo karščio, alyvos, aštrių briaunų ir judančių dalių. Pažeisti arba įsipainioję laidai padidina elektros smūgio riziką.

- Kai naudojate elektrinį įrankį lauke, naudokite ilginamąjį laidą, tinkamą naudoti lauke. Naudojant lauke tinkamą laidą sumažėja elektros smūgio rizika.
- Jei elektrinį įrankį naudoti drėgnoje vietoje neišvengiama, naudokite liekamosios srovės įtaiso (RCD) apsaugotą maitinimą. RCD naudojimas sumažina elektros smūgio riziką.

Asmeninis saugumas

- Būkite budrūs, stebėkite, ką darote, ir vadovaukitės sveiku protu, kai naudojate elektrinį įrankį. Nenaudokite elektrinio įrankio, kai esate pavargę arba apsvaigę nuo narkotikų, alkoholio ar vaistų. Akimirka neatidumas dirbant su elektriniu įrankiu gali rimtai susižaloti.
- Naudokite asmenines apsaugos priemones. Visada dėvėkite akis apsauga. Apsauginę įranga, tokia kaip dulkių kaukė, Tinkamomis sąlygomis naudojami neslidūs apsauginiai batai, skrybėlė arba klausos apsaugos priemonės sumažins sužeidimus.
- Apsaugokite nuo netyčinio paleidimo. Įsitikinkite, kad jungiklis yra įjungtas prieš prijungdami prie maitinimo šaltinio ir (arba) akumuliatoriaus bloko, pakeldami ar nešdami įrankį, padėkite jį išjungti. Elektrinius įrankius nešiojant pirštu ant jungiklio arba įjungus elektros įrankį su įjungtu jungikliu, gali įvykti nelaimingi atsitikimai.
- Prieš sukdami išimkite reguliavimo raktą arba veržliaraktį įjungtas elektrinis įrankis. Veržliaraktis arba raktas, paliktas prie besisukančios elektrinio įrankio dalies, gali susižaloti.
- Nepersistenkite. Visada stovėkite ant kojų ir laikykite pusiausvyrą. Tai leidžia geriau valdyti elektrinį įrankį netikėtose situacijose.
- Tinkamai apsirenkite. Nedėvėkite laisvų drabužių ar papuošalų. Plaukus, drabužius ir pirštines laikykite toliau nuo judančių dalių. Laisvi drabužiai, papuošalai ar ilgi plaukai gali įstrigti judančiose dalyse.
- Jei yra prietaisai, skirti prijungti dulkių nusiurbimo ir surinkimo įrenginius, įsitikinkite, kad jie prijungti ir tinkamai naudojami. Dulkių surinkimo priemonės gali sumažinti su dulkelėmis susijusį pavojų.

Elektrinio įrankio naudojimas ir priežiūra

- Nespauskite elektrinio įrankio jėga. Naudokite savo reikmėms tinkamą elektrinį įrankį. Tinkamas elektrinis įrankis atliks darbą geriau ir saugiau tokiu greičiu, kuriam jis buvo sukurtas.
- Nenaudokite elektrinio įrankio, jei jungiklis jo nepasuka įjungimas ir išjungimas. Bet koks elektrinis įrankis, kurio negalima valdyti jungikliu, yra pavojingas ir turi būti suremontuotas.
- Atjunkite kištuką nuo maitinimo šaltinio ir (arba) akumuliatoriaus bloką iš elektrinio įrankio prieš atlikdami bet kokius reguliavimus, keisdami priedus ar laikydami elektrinius įrankius. Tokios prevencinės saugos priemonės sumažina elektrinio įrankio netyčinio įjungimo riziką.
- Nenaudojamus elektrinius įrankius laikykite vaikams nepasiekiamoje vietoje ir neleiskite su elektriniu įrankiu arba šiomis instrukcijomis nesusipažinusiems asmenims juo naudotis. Elektriniai įrankiai yra pavojingi rankose neapmokytų vartotojų.
- Prižiūrėkite elektrinius įrankius. Patikrinkite, ar judančios dalys nėra sulgyjuotos arba nesusirišusios, ar dalys nesulūžusios ir ar nėra kitų sąlygų, kurios gali turėti įtakos elektrinio įrankio veikimui. Jei elektrinis įrankis pažeistas, prieš naudodami jį suremontuokite. Daug nelaimingų atsitikimų įvyksta dėl prastai prižiūrimų elektrinių įrankių.
- Pjovimo įrankiai turi būti aštrūs ir švarūs. Tinkamai prižiūrimi pjovimo įrankiai su aštriomis pjovimo briaunomis rečiau įsipainioja ir yra lengviau valdomi.

- Rankenas ir sugriebimo paviršius laikykite sausus, švarius ir be alyvos bei riebalų. Slidžios rankenos ir sugriebimo paviršiai neleidžia saugiai valdyti ir valdyti įrankio netikėtose situacijose.

Belaidžio elektrinio įrankio naudojimas ir tvarkymas

- a) Įkraunamą bateriją įkraukite naudodami tik gamintojo rekomenduojamą įkroviklį. Įkrovikliai dažnai yra skirti tam tikro tipo įkraunamam akumuliatoriui. Jei tam tikro tipo akumuliatoriams skirtas akumuliatoriaus įkroviklis naudojamas su kitais akumuliatoriais, kyla gaisro pavojus.
 - b) Su elektriniu įrankiu galima naudoti tik tiekiamus įkraunamus akumuliatorius. Naudojant kitus įkraunamus akumuliatorius gali kilti sužeidimo arba gaisro pavojus.
 - c) Kai nenaudojate, įkraunamus akumuliatorius laikykite toliau nuo sąvaržėlių, monetų, raktų, vinių, varžtų ar kitų smulkių metalinių objektų, dėl kurių kontaktai gali susijungti. Įkraunamo akumuliatoriaus bloko kontaktų trumpasis jungimas gali sukelti karščio pažeidimus arba gaisrą.
 - d) Iš įkraunamų baterijų blokų gali ištekėti skysčiai, jei jie naudojami netinkamai. Jei taip atsitiks, venkite kontakto su skysčiu. Jei atsiranda kontaktas, nuplaukite paveiktą vietą vandeniu. Jei skysčio pateko į akis, kreipkitės papildomos medicininės pagalbos. Išbėgęs akumuliatoriaus skystis gali sudirginti odą arba nudeginti.
 - e) Nenaudokite pažeistų ar pakeistų baterijų. Pažeisti arba modifikuoti akumuliatoriai gali veikti netikėtai ir sukelti gaisrą, sprogamą arba susižeisti.
 - f) Saugokite bateriją nuo ugnies ar per aukštos temperatūros. Gaisras arba aukštesnė nei 130°C (265°F) temperatūra gali sukelti sprogamą.
 - g) Vykdykite visas įkrovimo instrukcijas ir niekada nekraukite akumuliatoriaus arba belaidžio įrankio už naudojimo instrukcijose nurodyto temperatūros diapazono ribų. Netinkamas įkrovimas arba įkrovimas už leistinos temperatūros ribų gali sugadinti akumuliatorių ir padidinti gaisro pavojų.
- ATSARGIAI! SPROGIMO PAVOJUS!**
Niekada nekraukite neįkraunamų baterijų.
Saugokite įkraunamą bateriją nuo karščio (pavyzdžiui, nuo nuolatinio saulės spindulių poveikio), ugnies, vandens ir drėgmės. Kyla sprogo pavojus.

Aptarnavimas

- Patikėkite savo elektrinį įrankį prižiūrėti kvalifikuotam remontininkui, naudojant tik identiškas atsargines dalis. Taip bus užtikrintas elektrinio įrankio saugumas.
- Niekada nebandykite taisyti pažeistų baterijų. Baterijos prižiūrėti turėtų tik gamintojas arba patvirtintame klientų aptarnavimo centre.

Akumuliatorių įkroviklių saugos taisyklės

- Šį prietaisą gali naudoti 8 metų ir vyresni vaikai bei asmenys, turintys ribotų fizinių, jutiminių ar protinių gebėjimų arba neturintys patirties ir žinių, jei jie yra prižiūrimi arba jiems buvo paaiškinta, kaip saugiai naudoti prietaisą ir jie žino galimas rizikas. Neleiskite vaikams naudoti prietaiso kaip žaislo. Vaikai negali atlikti valymo ir naudotojo priežiūros darbų, nebent jie yra prižiūrimi.
- Kad išvengtumėte galimo pavojaus, pažeisti maitinimo kabeliai turi būti
- Elektrinį įrankį, priedus, įrankių antgalius ir pan. naudokite pagal šias instrukcijas, atsižvelgdami į darbo sąlygas ir atliekamą darbą. Elektrinio įrankio naudojimas

pakeisti gamintojo, jo klientų aptarnavimo skyriaus ar panašios kvalifikacijos asmens.

• **ĮSPĖJIMAS!** Nenaudokite įkroviklio su pažeistu kabeliu, maitinimo laidu ar kištuku. Pažeisti maitinimo laidai gali sukelti pavojų gyvybei dėl elektros smūgio.

Prietaiso saugos instrukcijos

• Užfiksuokite ruošinį. Ruošinys, patikimai laikomas užspaudimo įtaisu ar veržle, yra daug saugesnis nei tas, kuris laikomas rankoje.

• Nelaikykite rankų šalia arba priešais prietaisą ir darbo vietą, nes paslydus kyla pavojus susižeisti.

• **GAISRO PAVOJUS DĖL SKREJANČIŲ KIBIRKŠČIŲ!**

Šlifuojant metalą susidaro kibirkštys. Todėl įsitinkinkite, kad niekam negresia pavojus ir kad šalia jūsų darbo vietos nebūtų jokių degių medžiagų.

► **ĮSPĖJIMAS! TOKSINIAI GARAI!**

Dirbant su įrankiu gali susidaryti kenksmingų / toksiškų dulkių, kurios kelia pavojų prietaiso naudotojo ir kitų žmonių sveikatai.

► **ĮSPĖJIMAS! RIZIKA DĖL DULKIŲ!**

Jei ilgą laiką dirbate su mediena ir ypač su medžiagomis, kurios gamina sveikatai pavojingas dulkes, prijunkite prietaisą prie tinkamo išorinio dulkių nusiurbimo įrenginio. Dėvėkite apsauginius akinius ir apsauginę dulkių kaukę!

• Dirbdami su plastikais, dažais, lakais ir pan., pasirūpinkite pakankama ventiliacija.

OPERACIJA

Šlifavimo lakšto pritvirtinimas ir nuėmimas (2 pav.)

ĮSPĖJIMAS!

• Prieš atlikdami bet kokius darbus su prietaisu, išimkite akumuliatorių.

• Prieš montuodami naują šlifavimo lakštą, nuo šlifavimo plokštės pašalinkite visas dulkes ir nešvarumus

1. Šlifavimo lakšto pritvirtinimas prie šlifavimo plokštės naudojant Velcro.
2. Įsitinkinkite, kad ištraukimo angos ant šlifavimo lakšto sutampa su esančiomis šlifavimo plokštėje.
3. Norėdami nuimti šlifavimo lakštus, pritvirtintus Velcro, tiesiog nuimkite šlifavimo lakštą nuo šlifavimo plokštės.

DULKIŲ IŠSIURBIMAS (3 pav.)

ĮSPĖJIMAS! GAISRO PAVOJUS!

Dirbant su elektriniais įrankiais su dulkių surinkimo dėže arba kuriuos galima prijungti prie dulkių siurblio per dulkių siurblio adapterį, kyla gaisro pavojus! Nepalankiomis sąlygomis, pvz., kai šlifuojant metalą sklinda kibirkštys arba metalo likučiai medienoje, medžio dulkės dulkių maišelyje (arba dulkių siurblio dulkių maišelyje) gali savaime užsidegti. Tai ypač pavojinga, jei medienos dulkės susimaišo su dažų likučiais ar kitomis cheminėmis medžiagomis, o ruošinys po ilgo apdorojimo įkaista. Todėl neleiskite ruošiniui perkaisti ir visada prieš pertraukdami darbą ištuštinkite dulkių dėžę arba dulkių siurblio dulkių maišelį.

1. Prijungimas --- Užstumkite dulkių dėžę ant prietaiso iki galo.
2. Išėmimas --- Ištraukite dulkių dėžę nuo prietaiso.

ATSARGIAI! Norint pasiekti optimalų dulkių nusiurbimą, dulkės dėžė turi būti reguliariai ištuštinama.

Surinkimas / Akumulatoriaus išardymas (4 pav.)

Sulygiuokite akumulatoriaus lizdą su akumulatoriaus kojele ant įrankio, tada stumkite į priekį, kol visiškai pritvirtinsite.

Norėdami jį išardyti, tiesiog spauskite raudoną akumulatoriaus paketo rankenėlę ir traukite atgal.

Įjungimas / Išjungimas (5 pav.)

Norėdami įjungti įrankį, tiesiog paspauskite jungiklio rankenėlę į „I“ padėtį.

• Nemirkykite medžiagų ar apdorotos vietos skysčiais, kuriuose yra tirpiklių.

• Niekada nedirbkite su drėgnomis medžiagomis ar drėgnais paviršiais.

• Nešlifukite švino dažų ar kitų kenksmingų medžiagų.

• Asbesto turinčių medžiagų apdoroti negalima. Asbestas yra žinomas kancerogenas.

• Prietaisui veikiant venkite liestis su šlifavimo lakštu.

• Nenaudokite prietaiso be šlifavimo lakšto.

• Niekada nenaudokite prietaiso kitiems tikslams ir naudokite tik originalias dalis/priedus. Naudodami kitus priedus ar priedus, nei rekomenduojami naudojimo instrukcijose, galite susižeisti.

• Prieš padėdami prietaisą, leiskite jam visiškai sustoti.

• Prietaisas visada turi būti švarus, sausas ir be alyvos ar riebalų.

Originalūs priedai/pagalbinė įranga

• Naudokite tik tuos priedus ir papildomą įrangą, kurie nurodyti naudojimo instrukcijoje ir yra suderinami su prietaisu.

• **ĮSPĖJIMAS!** Nenaudokite jokių priedų, kurių nerekomenduoja gamintojas. Tai gali sukelti elektros šoką ir gaisrą.

Norėdami išjungti įrankį, tiesiog paspauskite perjungimo rankenėlę į „0“ padėtį.

Greičio reguliavimas (6 pav.)

Norėdami reguliuoti įrankio greitį, pasukite greičio reguliavimo rankenėlę aukštyn ir žemyn.

Darbo procedūros

1. Įjunkite prietaisą prieš dengdami jį ant ruošinio.
 2. Dirbdami naudokite minimalų spaudimą.
 3. Dirbkite pastoviu greičiu.
 4. Reguliariai keiskite šlifavimo lakštus.
 5. Niekada nenaudokite to paties šlifavimo lakšto skirtingoms medžiagoms (pvz., medienai ir metalui) šlifuoti. Optimalų šlifavimo rezultatą galima pasiekti tik naudojant švarius šlifavimo lakštus.
 6. Nuvalykite šlifavimo lakštą kiekvieną kartą naudodami dulkių siurbį.
 7. Sunkiai pasiekiamas vietas šlifukite priekiniu arba šoniniu šlifavimo lakšto kraštu ant šlifavimo plokštės.
 8. Lygiagrečiai veskite šlifuklį ant ruošinio ir naudokite persidengiančius šlifavimo judesius.
- Atlikę užduotį, pakelkite prietaisą nuo ruošinio ir išjunkite.

Akumulatoriaus įkrovimas (7 pav.)

1. Įkiškite akumulatoriaus įkrovimą į 230 VAC lizdą; Maitinimo indikatorius šviečia žaliai.
2. Įstumkite akumuliatorių į akumulatoriaus įkroviklio angą, išgirdę spragtelėjimą, akumuliatorius buvo pritvirtintas. Maitinimo indikatorius užgesa, o įkrovimo indikatorius šviečia raudonai. Prasideda įkrovimo procesas.
3. Po maždaug 50 minučių iki 1 valandos įkrovimo indikatorius lemputė užges, o maitinimo indikatorius vėl užsidegs žaliai. Tai reiškia, kad įkrovimo procesas visiškai baigtas.
4. Ištraukite įkroviklio kištuką, tada ištraukite akumuliatorių iš įkroviklio.

Įkrovimo patarimai (8 pav.)

Po naudojimo akumuliatorius tikriausiai šiek tiek įkaito. Tokiu atveju akumuliatoriaus bloko įkrauti negalima. Reikia pailsėti, leisti jam atvėsti.

Baterijos talpos indikatorius (9 pav.)

Akumuliatorius turi funkciją, rodančią baterijos būseną.

Norėdami parodyti šią funkciją, tiesiog paspauskite mygtuką ant korpuso. Žr. pav. 9.

- 0 lemputė reiškia, kad baterijos yra mažiau nei 10 %;
- 1 lemputė reiškia, kad baterijos yra tarp 10% iki 25%
- 2 lemputės reiškia, kad baterijos yra tarp 25% iki 50%
- 3 lemputės reiškia, kad baterijos yra tarp 50% iki 75%
- 4 lemputės reiškia, kad baterijos yra tarp 75% iki 100%

PRIEŽIŪRA

ĮSPĖJIMAS! Prieš atlikdami bet kokius reguliavimus ar techninės priežiūros darbus, iš anksto ištraukite akumuliatorių.

Reguliariai valykite mašinos korpusą minkšta šluoste, geriausia po kiekvieno naudojimo. Ventilacijos angas laikykite švarias nuo dulkių ir nešvarumų. Jei nešvarumai nenusileidžia, naudokite minkštą šluostę, sudrėkintą muiluotame vandenyje. Niekada nenaudokite tirpiklių, tokių kaip benzinas, alkoholis, vanduo su amoniaku ir pan. Šie tirpikliai gali pažeisti plastikinę dalį.

Mašinai nereikia papildomo tepimo. Jei atsiranda gedimas, pvz., susidėvėjus daliai, susisieki su vietinio pardavėjo aptarnavimo centru.

APLINKOS APSAUGA

Kad mašina nebūtų sugadinta transportavimo metu, ji pristatoma tvirtoje pakuotėje. Dauguma pakavimo medžiagų gali būti perdirbamos. Nuvežkite šias medžiagas į atitinkamas perdirbimo vietas. Nereikalingas mašinas nuneškite vietiniam pardavėjui. Čia jie bus sunaikinti aplinkai saugiu būdu.



Ličio jonų baterijas galima perdirbti. Pristatykite jas į cheminių atliekų šalinimo vietą, kad jas būtų galima perdirbti arba šalinti aplinkai nekenksmingu būdu.

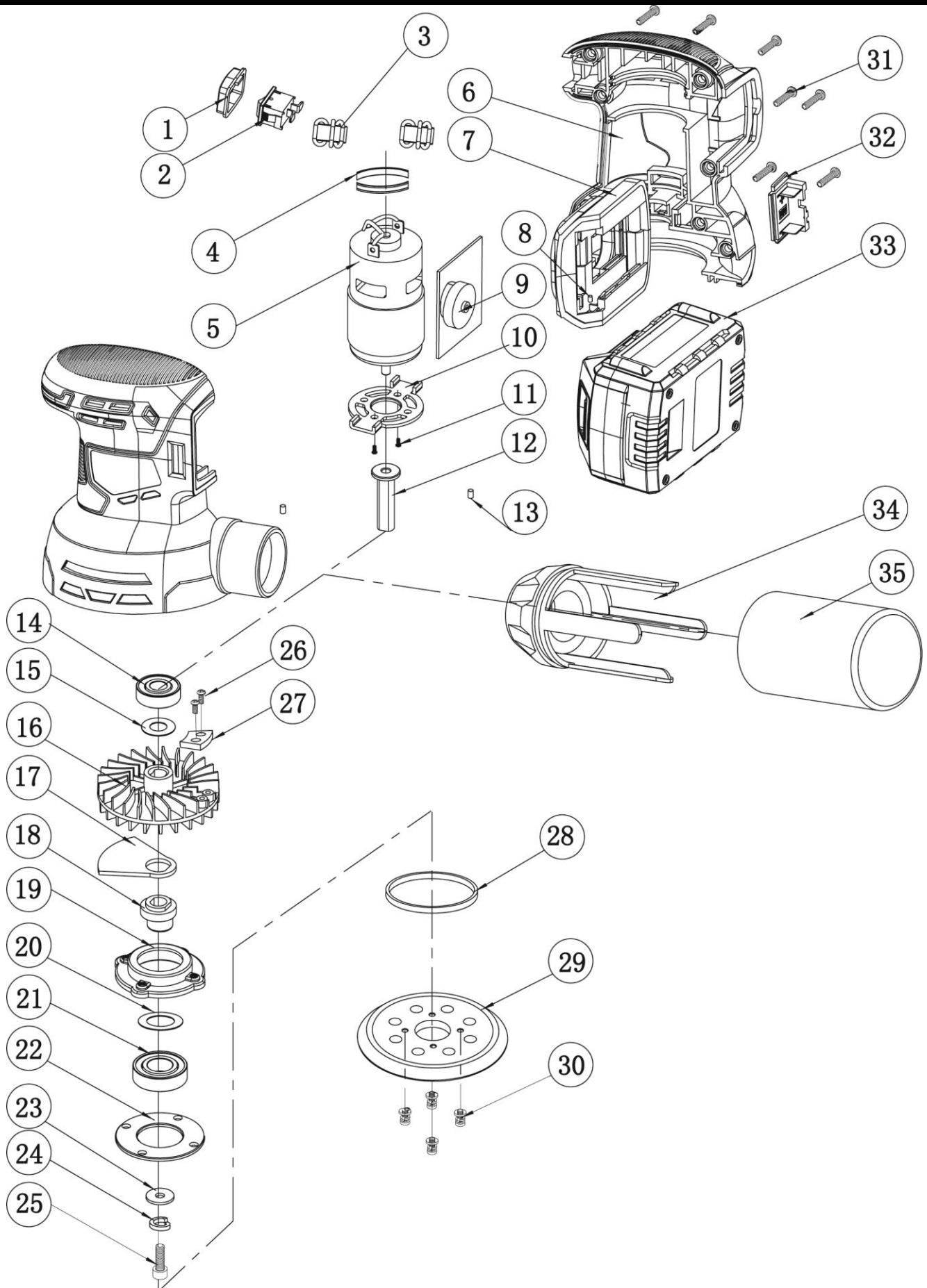
Išmesti elektros prietaisai yra perdirbami ir jų negalima išmesti į buitines atliekas! Prašome aktyviai padėti mums tausoti išteklius ir tausoti aplinką grąžindami šį prietaisą į surinkimo centrus (jei yra).

ATITIKTIES DEKLARACIJA

Esame visiškai atsakingi, kad šis gaminys atitinka šiuos standartus arba standartizuotus dokumentus: EN62841-1:2015; EN62841-2-4:2014; EN55014-1:2017; EN55014-2:2015; pagal reglamentus 2006/42/EC, 2014/30/EU.

TRIUKŠMAS/VIBRACIJA Matuojant pagal EN62841, šio įrankio garso slėgio lygis yra <73,7dB(A), o garso galios lygis <84,7B(A) (standartinis nuokrypis: 3 dB), o vibracija yra 7 m. /s².

Išplēsitinis vaizds CRS-S20Li



CRS-S20Li dalių sąrašas

Part No	Part Name	Qty	Part No	Part Name	Qty
1	Dust proof cover	1	19	Bearing housing	1
2	Switch	1	20	Dust-proof washer	1
3	Magnetic ring	2	21	Ball bearing 6002	1
4	Anti-vibration belt	2	22	Bearing fixing plate	1
5	#785 motor	1	23	Washer ring	1
6	Tool housing	1set	24	Spring washer	1
7	Connect foot	1 set	25	Inner hex bolt M5X16	1
8	Rubber cloum	4	26	Self-tapping screw ST3	2
9	Speed adjustment PCB	2	27	Counterweight block	1
10	Motor fixing plate	1	28	Woolen washer	1
11	Screw with washer	2	29	Sanding plate	1
12	Shaft	1	30	Self-tapping screw	4
13	Anti-vibration colum	2	31	Self-tapping screw	10
14	Ball bearing 6000	2	32	Battery connect pin	1
15	65Mn washer	1	33	Battery pack	1
16	Plastic fan	1	34	Dust bag frame	1
17	Balance block	1	35	Dust bag	1
18	Eccentric shaft	1			1

WORCRIT