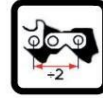
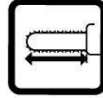
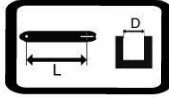


1



CGC-S40LiBA

40VDC

8000/min

L: 16" (406mm) /
D: 0.043" (1.09mm)

370mm

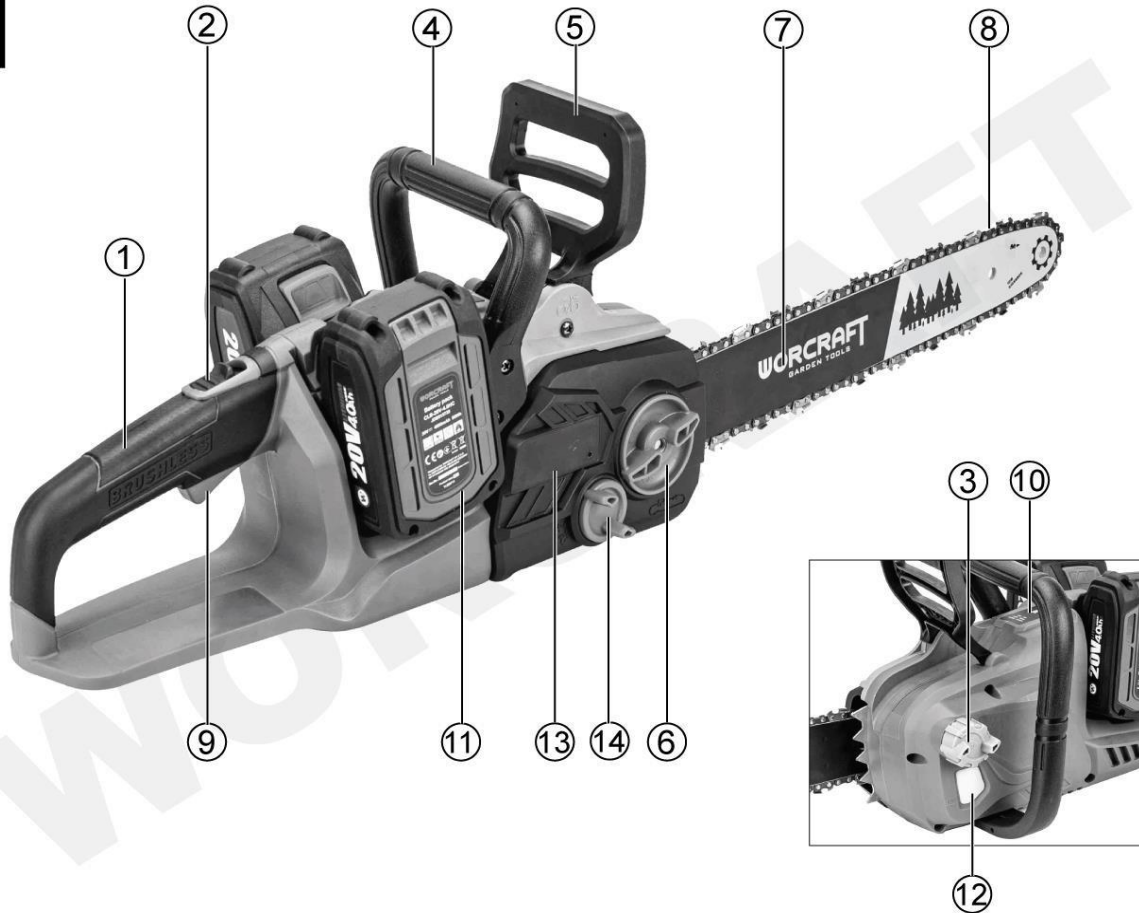
3/8" (9.5mm)

57

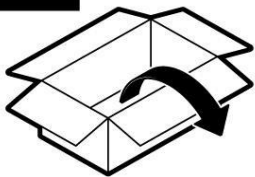
Max. Φ 30cm

3.8kg

2



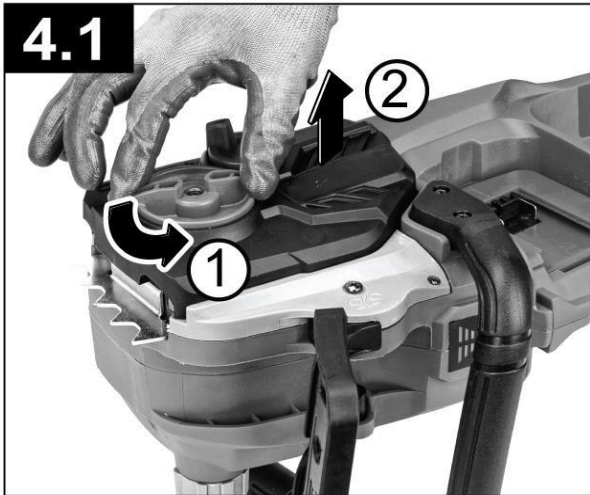
3



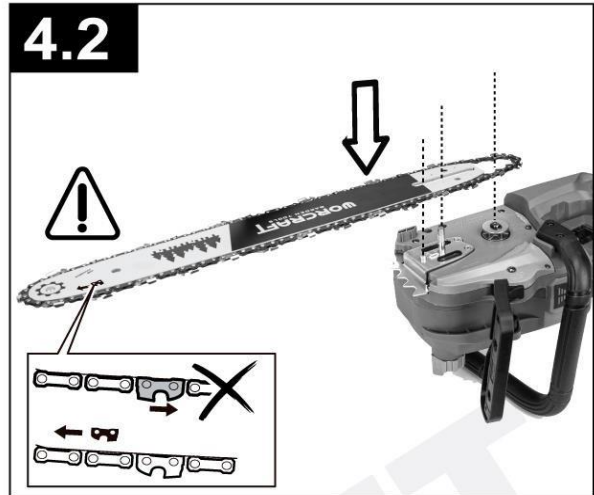
4



4.1



4.2



4.3



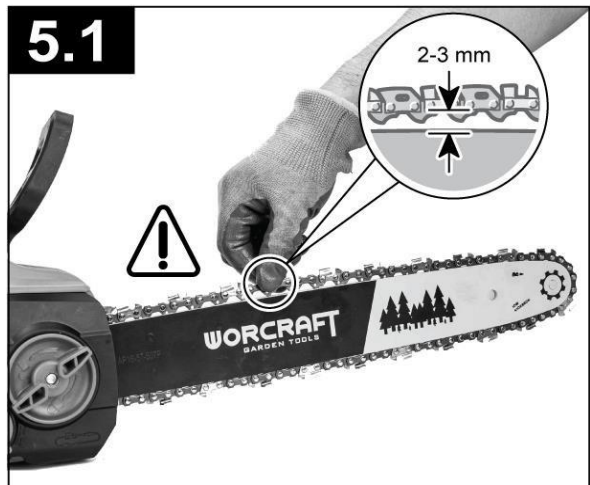
4.4



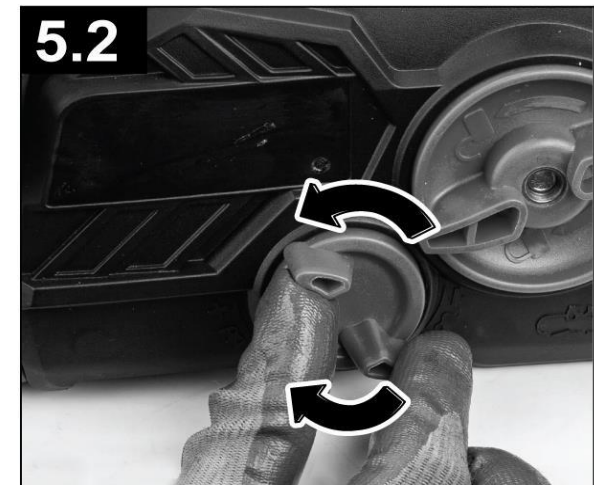
5



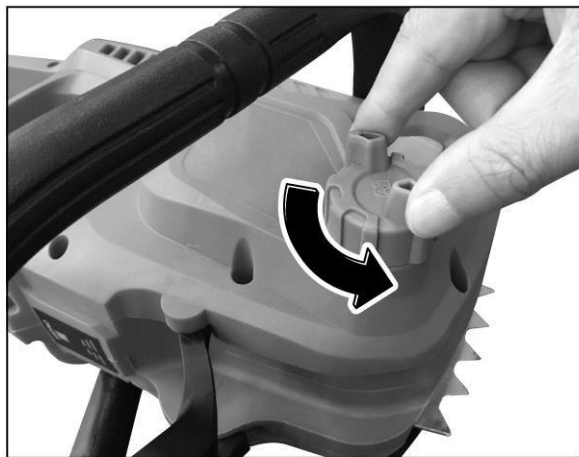
5.1



5.2



6



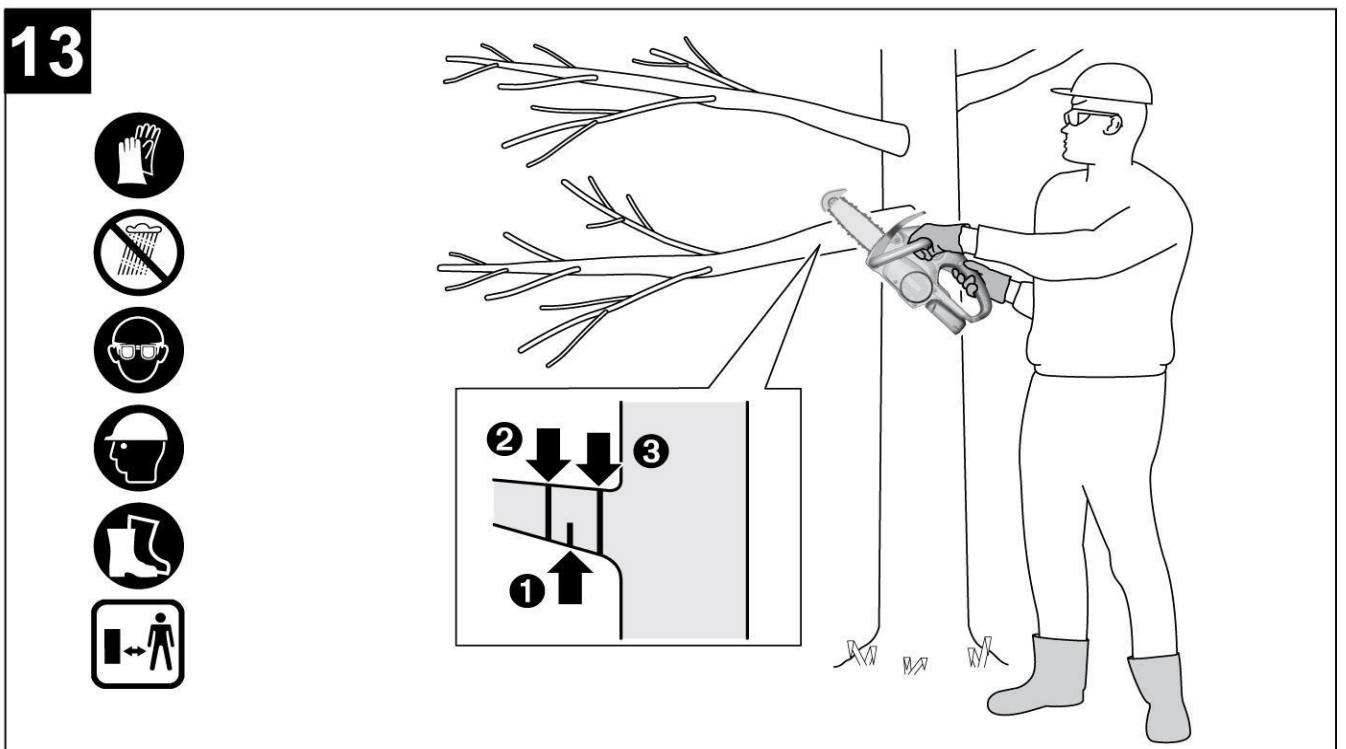
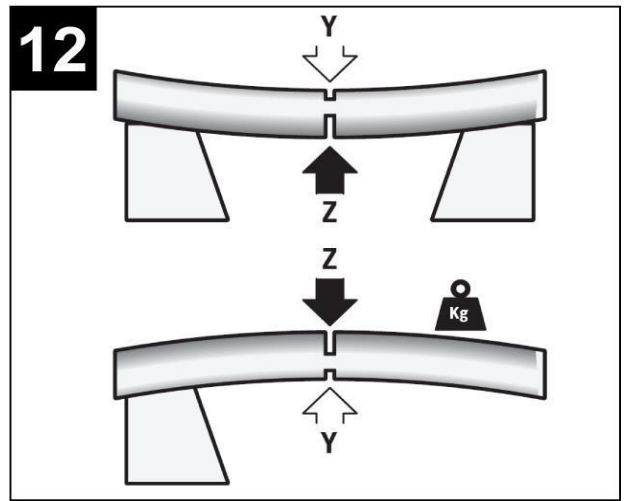
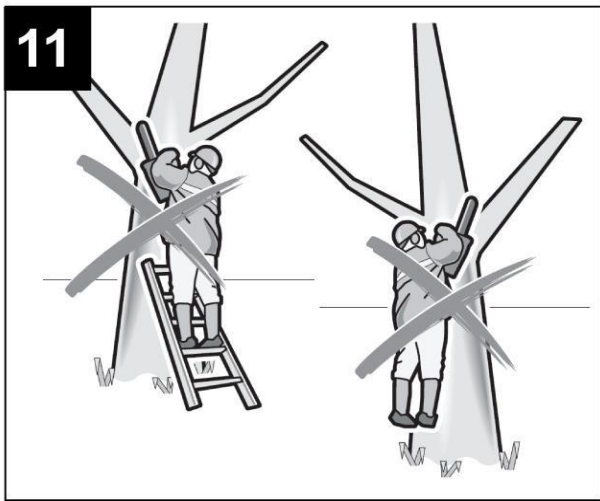
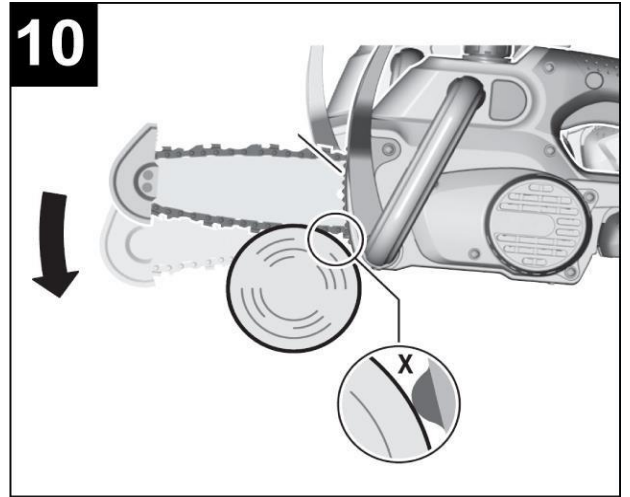
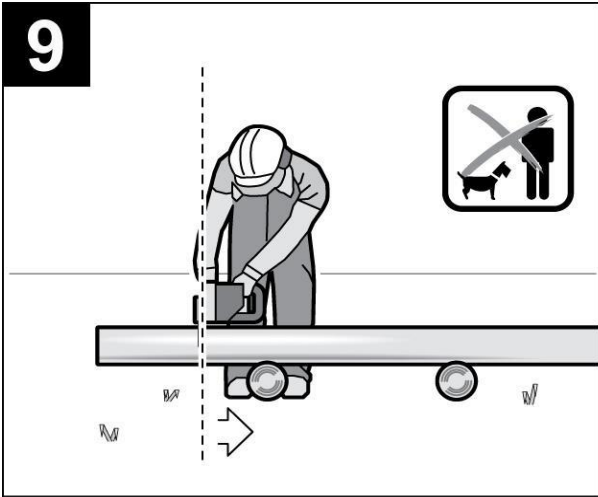
7



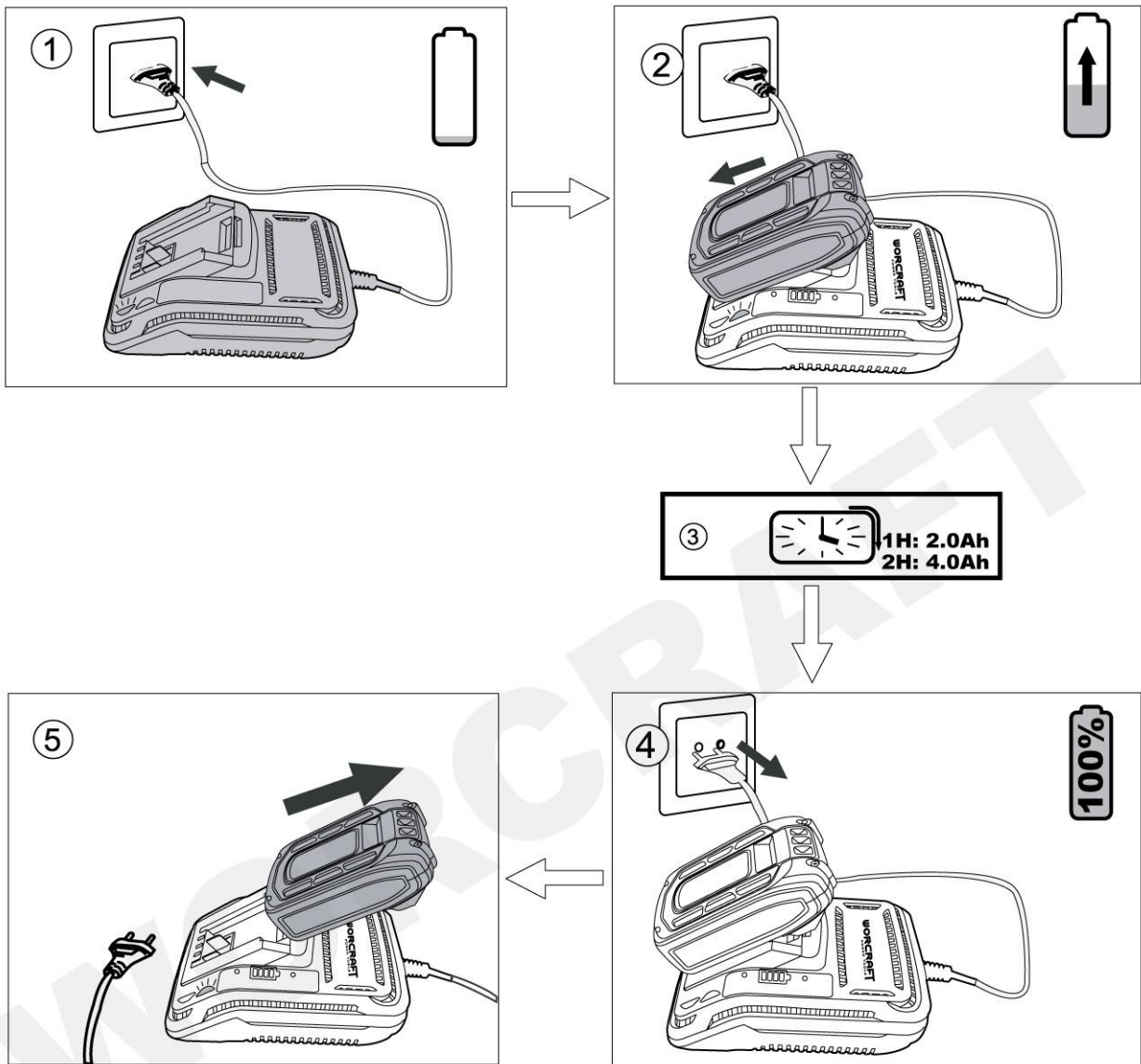
8

ON / OFF

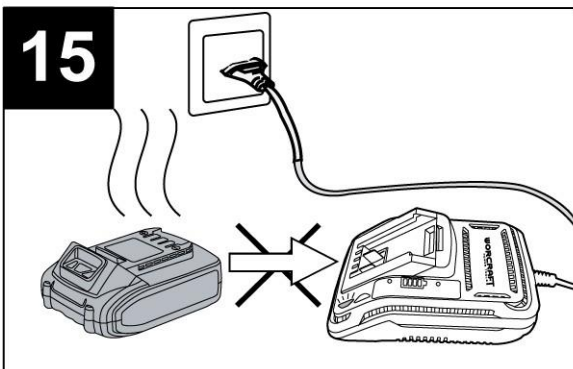




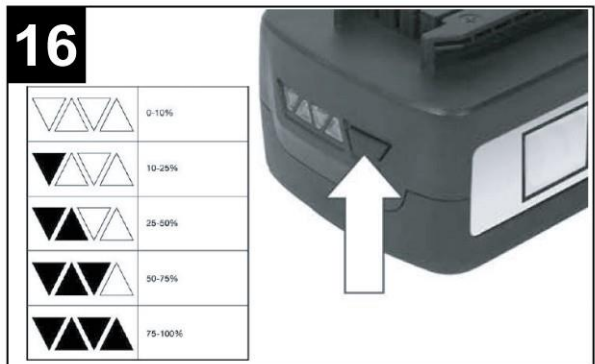
14



15



16



AKUMULIATORINIS GRANDININIS PJŪKLAS

SKIRTAS NAUDOTI

Elektrinis įrankis skirtas pjauti medieną, tokią kaip medinės sijos, lentos, šakos, medžių kamienai ir kt., ir medžių pjovimui. Pjūviai gali būti pjauti su grūdais arba skersai. Šis elektrinis įrankis netinka mineralinėms medžiagoms pjauti.

SUDĖTIS (3 pav.)

Gerb klientas,

Labai dėkojame, kad pasirinkote mūsų gaminius. Patikrinkite, ar gaminys yra pilnas, kaip nurodyta pristatymo komplektacijoje. Jei trūksta dalių, kreipkitės į mūsų techninės priežiūros centrą arba pardavimo skyrių.

Prekė apibūdinimas	Kiekis	Prekės Aprašymas	Kiekis
Grandinė pamačiau kūnas	1	Grandinė baras apvalkalas	1
Pjūklas Grandinė	1	Tepimas Alyva	1
Grandinė baras	1		

Pavojus! Įranga ir pakavimo medžiaga nėra žaislai. Neleiskite vaikams žaisti su plastikiniais maišeliais, folija ar smulkiomis detalėmis. Kyla pavojus praryti arba uždusti!

TECHNINĖS SPECIFIKACIJOS (1 pav.)

Modelis	CGC-S40LiBA (SF8J116)	Alyva rezervuaro talpa	230 ml
Įtampa	40 Vd.c. (2x20 Vd.c.)	Apsauga klasė	IPX0
Vairuoti ratas greitis	8000 /min	Rekomenduojamas baterija	CLB-20V-4.0/ CLB-20V- 4.0H
Baras ilgio	16" (406 mm)	Garsas slėgio lygis	LpA = 95,5 dB(A), K=3 dB(A)
Pjaustymas talpa	370 mm	Garsas galios lygis	LwA = 102,4 dB(A), K=2,54 dB(A)
Maks pjaustymas šaka	Φ30 cm	Vibracija lygiu (priekyje rankena)	$a_h = 3,25 \text{ m/s}^2$, $K = 1,5 \text{ m/s}^2$
Grandinės žingsnis	3/8" (9,5 mm)	Vibracija lygiu (galinis rankena)	$a_h = 5,19 \text{ m/s}^2$, $K = 1,5 \text{ m/s}^2$
Grandinė nuoroda kiekis	57	Garantuotas garsas galia lygiu	105dB(A)
Vairuoti jungties storis	0,043 colio (1,09 mm)	Svoris (be baterija)	3,8 kg

TRIUŠMAS/VIBRACIJA INFORMACIJA

Šiame informaciniame lape nurodytas vibracijos lygis buvo išmatuotas pagal EN standartizuotą bandymą 62841 ir gali būti naudojamas lyginant vieną įrankį su kitu. Jis gali būti naudojamas išankstiniame poveikio įvertinimui.

Deklaruojamas vibracijos lygis atspindi pagrindines įrankio naudojimo sritis. Tačiau jei įrankis naudojamas įvairiems tikslams, su skirtingais priedais ar įdėjimo įrankiais arba yra prastai prižiūrimas, vibracijos emisija gali skirtis. Tai gali žymiai padidinti poveikio lygį per visą darbo laikotarpį.

Poveikio lygio įvertinimas vibracija taip pat turėtų atsižvelgti į laiką kai įrankis yra išjungtas arba kai jis veikia, bet iš tikrųjų neatlieka darbo. Tai gali žymiai sumažinti poveikio lygį per visą darbo laikotarpį. Nustatykite papildomas saugos priemones, kad apsaugotumėte operatorių nuo vibracijos poveikio, pavyzdžiui: įrankio ir priedų priežiūra, rankų šiltinimas, darbo modelių organizavimas.

SIMBOLIŲ PAAIŠKINIMAS

	Dėmesio!		Išardyti į baterija paketas prieš priežiūra.
	Skaityti į vadovas.		Nešioti darbinės pirštines.
	Nešioti akių apsauga		Nešioti apsauginis šalmas.
	Nešioti neslystantis saugumo avalynė		Laikyti aplinkiniai toli iš darbo plotas.
	Daryk nenaudoti baras nosies į pjaustymas.		Laikykite ir tinkamai valdykite grandininį pjūklą abiem rankomis.
	Elektros prietaisų negalima išmesti kartu su buitinėmis atliekomis.		Daryk ne naudoti į mašina in į lietus arba karnizas tai lauke, kai lyja.

PRODUKTO ELEMENTAI (2 pav.)

1	Galinis rankena	6	SDS baras pritvirtinti rankenėlė	11	Baterija paketas
2	Saugumas blokuoti mygtuką	7	Vadovaujantis baras	12	Alyva lygiu tikrinimas langas
3	Grandinė Alyva bako dangtelis	8	Pjūklas grandine	13	SDS viršelis
4	Priekinė rankena	9	Perjungti paleidiklis	14	Grandinė įtampa rankenėlė

5	Stabdiklis lenta	10	Baterija apimtis indikatoriaus LED	
---	------------------	----	------------------------------------	--

SAUGA

Bendrieji elektrinių įrankių saugos įspėjimai

⚠ WARNING Perskaitykite visus saugos įspėjimus ir instrukcijas. Nesėkmė į sekti į įspėjimai ir nurodymus Gegužė rezultatas elektros smūgio, gaisro ir (arba) rimtų sužalojimų.

Sutaupyti visi įspėjimai ir nurodymus dėl būsima nuoroda. Įspėjimuose vartojamas terminas „elektrinis įrankis“ reiškia jūsų elektros tinklo (laidinį) įrankį arba akumuliatorių (belaidį) elektrinį įrankį.

Darbas zonos saugumas

- Laikykite darbo vietą švarią ir gerai apšviestą. Netvarkingos arba tamsios vietos sukelia nelaimingus atsitikimus.
- Nenaudokite elektrinių įrankių sprogoje aplinkoje, pvz., ten, kur yra degių skysčių, dujų ar dulkių. Elektriniai įrankiai sukuria kibirkštis, kurios gali uždegti dulkes arba dūmus.
- Dirbdami su elektriniu įrankiu saugokite vaikus ir pašalinius asmenis. Dėl išsiblašymo galite prarasti kontrolę.

Elektros saugumo

- Galia įrankis kištukai privalo rungtyneis į išleidimo anga. Niekada bet koku būdu pakeiskite kištuką. Nenaudokite adapterių kištukų su įžemintais (įžemintais) elektriniais įrankiais. Nepakeisti kištukai ir atitinkami lizdai sumažins elektros smūgio riziką.
- Venkite kūno kontakto su įžemintais paviršiais, tokiais kaip vamzdžiai, radiatoriai, viryklės ir šaldytuvai. Jei jūsų kūnas yra įžemintas arba įžemintas, padidėja elektros smūgio rizika.
- Saugokite elektrinius įrankius nuo lietaus ar drėgnų sąlygų. Į elektrinį įrankį patekęs vanduo padidins elektros smūgio riziką.
- Nepiktinaudžiaukite laidu. Niekada nenaudokite laido elektrinio įrankio nešimui, traukimui ar atjungimui. Laikykite laidą atokiai nuo karštis, Alyva, aštrus briaunos ir judančios dalys. Pažeistas arba įsipainioję laidai padidina elektros smūgio riziką.
- Kada veikiančios a galia įrankis lauke, naudoti an pratęsimas laidas tinkamas naudoti lauke. Naudojant lauke tinkamą laidą sumažėja elektros smūgio rizika.
- Jei elektrinį įrankį naudoti drėgnoje vietoje neišvengiama, naudokite a likutinis srovė prietaisas (RCD) apsaugotas tiekimas. Naudokite apie RCD sumažina elektros smūgio riziką.

Asmeninis saugumo

- Likti budrus, žiūrėk ką tu daro ir naudoti sveikas protas veikiant galia įrankis. Daryk ne naudoti elektrinį įrankį, kol esate pavargęs arba apsvaigęs nuo narkotikų, alkoholio ar vaistų. A Neatidumo akimirka dirbant su elektriniais įrankiais gali rimtai susižaloti.
- Naudokite Asmeninis apsauginis įranga. Visada dėvėti akių apsauga. Apsauginė įranga, tokia kaip dulkių kaukė, Tinkamomis sąlygomis naudojami neslidūs apsauginiai batai, skrybėlė arba klausos apsaugos priemonės sumažins sužeidimus.
- Užkirsti kelią netyčia pradedant. Užtikrinti į jungiklis yra in prieš prijungdami prie maitinimo šaltinio ir (arba) akumuliatoriaus bloko, pakeldami ar nešdami įrankį, padėkite jį išjungti. Elektrinių įrankių nešimas pirštu ant jungiklio arba įjungiami elektriniai įrankiai, kurių jungiklis yra įjungtas nelaimingų atsitikimų.
- Pašalinti bet koks koreguojant Raktas arba veržliaraktis prieš tekinimo įjungtas elektrinis įrankis. A veržliaraktis arba raktas, paliktas pritvirtintas prie besisukančios elektrinio įrankio dalies, gali susižaloti.
- Nepersistenkite. Visada stovėkite tinkamai ir laikykite

pusiausvyrą. Tai leidžia geriau valdyti elektrinį įrankį netikėtose situacijose.

- Apsirenkite tinkamai. Nedėvėkite laisvų drabužių ar papuošalų. Plaukus, drabužius ir pirštines laikykite toliau nuo judančių dalių. Laisvasdrabužiai, papuošalai arba ilgai plaukai gali būti sugauti in juda dalys.
- Nenaudojamus elektrinius įrankius laikykite vaikams nepasiekiamoje vietoje ir neleiskite su elektriniu įrankiu arba šiomis instrukcijomis nesusipažinusiems asmenims naudotis elektriniu įrankiu. Elektriniai įrankiai yra pavojingi neapmokytų naudotojų rankose.
- Prižiūrėti galia įrankiai. Patikrinti dėl nesutapimas arba privalomas judėjimo dalių, dalių lūžimo ir bet kokia kita būklė, kuri gali turėti įtakos elektrinio įrankio veikimui. Jei elektrinis įrankis pažeistas, prieš naudodami jį suremontuokite. Daug nelaimingų atsitikimų įvyksta dėl prastai prižiūrimų elektrinių įrankių.
- Pjovimo įrankius laikykite aštrius ir švairius. Tinkamai prižiūrimi pjovimo įrankiai su aštriomis pjovimo briaunomis rečiau įsipainioja ir yra lengviau valdomi.
- Elektrinį įrankį, priedus, įrankių antgalius ir pan. naudokite pagal šias instrukcijas, atsižvelgdami į darbo sąlygas ir atliekamą darbą. Naudojant elektrinį įrankį kitokiems nei numatyta darbams, gali susidaryti pavojinga situacija.

Naudokite ir tvarkymas apie į belaidis elektrinis galia įrankis

- a) Įkrauti a įkraunamas baterija vienetas naudojant tik į gamintojo rekomenduojamas įkroviklis. Įkrovikliai dažnai yra skirti tam tikro tipo įkraunamam akumuliatoriui. Jei naudojami kitokio tipo įkraunami akumuliatoriai, kyla gaisro pavojus.
- b) Su elektriniu įrankiu galima naudoti tik tiekiamus įkraunamus akumuliatorius. Naudojant kitus įkraunamus akumuliatorius gali kilti pavojus susižeisti arba ugnis.
- c) Kada jie yra ne esamas naudotas, parduotuvėje įkraunamas baterijų blokus nuo sąvaržėlių, monetų, raktų, vinių, varžtus ar kitus smulkius metalinius daiktus, dėl kurių kontaktai gali susijungti. Įkraunamo akumuliatoriaus bloko kontaktų trumpasis jungimas gali sukelti karščio pažeidimus arba gaisrą.
- d) Skysčiai gali ištekėti iš įkraunamų baterijų blokų, jei jie naudojami netinkamai. Jei taip atsitiks, venkite kontakto su skysčiu. Jei atsiranda kontaktas, nuplaukite paveiktą vietą vandeniu. Jei reikia, kreipkitės papildomos medicininės pagalbos skysčių patenka į jūsų akys. Išbėgęs akumuliatoriaus skystis gali sudirginti odą arba nudeginti.

Aptarnavimas

- Turėkite savo elektrinį įrankį prižiūrėjo kvalifikuotas remontas asmuo naudoja tik identiškas atsargines dalis. Taip bus užtikrintas elektrinio įrankio saugumas.

SPECIALUS SAUGUMAS KRYPTYS DĖL BATERIJA VALDOMIE ĮRANKIAI

- a) Prieš įdėdami prietaisą įsitinkinkite, kad jis yra išjungtas į baterija. Įterpimas a baterija į a galia įjungtas įrankis gali sukelti nelaimingų atsitikimų.
- b) Įkrauti į baterijos patalpose tik nes akumuliatoriaus įkroviklis skirtas naudoti tik patalpose.
- c) Norėdami sumažinti elektros smūgio pavojų, atjunkite akumuliatorių įkroviklis iš į maitinimo tinklo prieš valymas įkroviklį.
- d) Daryk ne tema į baterija į stiprus saulės šviesa ilgą laiką ir nepalikite ant šildytuvo. Karštis gadina akumuliatorių ir kyla sprogimo pavojus.
- e) Leisti a karšta baterija į Saunus prieš įkrovimas.
- f) Neatidarykite akumuliatoriaus ir venkite mechaninių pažeidimų į į baterija. Rizika apie trumpas grandinė ir dūmai gali išsiskirti, kurie dirgina kvėpavimo takus. Užtikrinkite gryną orą ir, jei jaučiate diskomfortą, kreipkitės medicininės pagalbos.
- g) Daryk ne naudoti neįkraunamas baterijos!

Grandininio Pjūklo Saugumo Įspėjimai

- Laikykitė visas kūno dalis toliau nuo pjūklo grandinės, kai variklis yra veikiančios. Prieš tu pradėti į grandinę pamačiau, įsitikinkite, kad pjūklo grandinė prie nieko nesiliečia. A Nedėmesingumo momentas dirbant grandininiais pjūklais gali jūsų drabužius arba kūną įsispainioti į pjūklo grandinę.
- **Visada laikykitė į grandinę pamačiau su tavo teisingai ranka** Grandininį pjūklą laikant atvirksčine ranka, padidėja sužalojimo rizika ir to niekada negalima daryti.
- **Laikykitė į galia įrankis pateikė izoliuoti sugriebimas paviršiai tik todėl, kad pjūklo grandinė gali liesti paslėptus laidus.** Pjūklo grandinės, besiliečiančios su „įtampančiu“ laidu, gali įjungti metalines elektrinio įrankio dalis ir sukelti operatorių elektros smūgi.
- **Dėvėkite apsauginius akinius ir klausos apsaugos priemones. Rekomenduojamos papildomos galvos, rankų, kojų ir pėdų apsaugos priemonės.** Tinkami apsauginiai drabužiai sumažins asmeninį sužalojimą pateikė skraidantis šiukšlės arba atsitiktinis kontaktas su pjūklo grandine.
- **Daryk ne veikti a grandine pamačiau in a medis.** Operacija apie a grandininis pjūklas, stovėdamas medyje, gali susižaloti.
- **Visada išlaikyti tinkamas kojas ir veikti į grandinę pjaukite tik stovėdami ant fiksuoto, saugaus ir lygaus paviršiaus.** Dėl slidžių arba nestabilių paviršių, tokių kaip kopėčios, gali būti prarasta pusiausvyra arba grandininio pjūklo kontrolė.
- **Pjaudami įtemptą galūnę, būkite atidūs pavasariui atgal.** Kada į įtampa in į medienos skaidulų atleidžiamas, spyruoklinė galūnė gali atsitrenkti į operatorių ir (arba) išmesti grandininį pjūklą nekontroliuojamą.
- **Pjaudami šepėčius ir sodinukus būkite ypač atsargūs.** The lieknas medžiaga Gegužė sugauti į pamačiau grandine ir bus atmuštas link tavęs arba išmuš iš pusiausvyros.
- **Grandininį pjūklą neškite už priekinės rankenos, kai grandininis pjūklas yra išjungtas ir toliau nuo savo kūno.** Transportuojant arba saugojimas į grandine pamačiau, visada tinka kreipiamosios juostos dangtį. Tinkamai elgiantis su grandininio pjūklu, sumažės tikimybė atsitiktinai prisiliesti prie judančia pjūklo grandine.
- **Vadovaukitės alyvavimo, grandinės įtempimo ir priedų keitimo instrukcijomis.** Netinkamai įtemptas arba suteptą grandinę Gegužė arba pertrauka arba padidinti į galimybė dėl atitranka.
- **Laikyti rankenos sausas, švarus, ir Laisvas iš Alyva ir tepalas.** riebus, riebus rankenos yra Slidu sukliantis praradimas apie kontrolė.
- **Pjauti tik medieną. Nenaudokite grandininio pjūklo ne pagal paskirtį.** Dėl pavyzdys: daryti ne naudoti grandine pamačiau dėl pjaustyti plastiką, mūro arba ne medinis pastatas medžiagų. Naudokite Jei grandininis pjūklas atliekamas kitaip nei numatyta, gali susidaryti pavojinga situacija.
- **Priežastys ir operatorių prevencija apie atitranka:**
 - Atitranka Gegužė atsirasti kada į nosies arba patarimas apie į vadovas juostos prisilietimai an objektas, arba kada į medienos užsidaro in ir suspaudžia pjūklo grandinę pjūvyje.
 - Patarimas kontaktas in kai kurie atvejų Gegužė priežastis a staigus atvirksčinė reakcija, spyris aukštyn ir atgal link operatorių .
 - Suspaudimas į pamačiau grandine kartu į viršuje apie į vadovas baras gali greitai stumti kreipiamąją juostą atgal link operatorių.

– Dėl bet kurios iš šių reakcijų galite prarasti pjūklo kontrolę, o tai gali rimtai susižaloti. Nepasikliaukite vien pjūkle įmontuotais saugos įtaisais. Kaip grandininio pjūklo naudotojas, turėtumėte imtis kelių veiksmų, kad pjovimo darbai nebūtų nelaimingi ir nesusižalotų. Atitranka yra rezultatas apie įrankis piktnaudžiavimas ir/arba neteisinga veikiančios procedūras arba sąlygomis ir jų galima išvengti, imantis atitinkamų atsargumo priemonių, kaip nurodyta toliau:

- **Tvirtai suimkite nykščiais ir pirštais apjuosdami grandininio pjūklo rankenas abiem rankomis pjūklą ir padėkite savo kūną bei ranką taip, kad galėtumėte atsispirti atitrankos jėgoms.** Atitrankos jėgas galima valdyti pateikė į operatorių, jeigu tinkamas atsargumo priemonės yra paimti. Daryk ne leisti nuimkite grandininį pjūklą.
- **Daryk ne perviršis ir daryti ne supjaustyti aukščiau pečių aukštis.** Tai padeda išvengti netyčinio antgalio prisilietimo ir leidžia geriau valdyti grandininį pjūklą netikėtose situacijose.
- **Naudokite tik nurodytus pakaitinius strypus ir grandines gamintojas.** Neteisinga pakeitimas barai ir grandinės gali nutukti ir (arba) sukelti atitranką.
- **Laikykitės gamintojo galandimo ir priežiūros nurodymų nurodymus dėl į pamačiau grandine.** Sumažinus gylio matuoklio aukštį, gali padidėti atitranka.

Papildomas saugumo įspėjimai

- Rekomenduojama kad į Pirmas kartas Vartotojas turėtų turėti praktinių grandininio pjūklo ir apsauginės įrangos naudojimo instrukcijų įranga iš an Patyręs operatorių. Pradinė praktika turėtų būti rąstų pjovimas ant pjūklo arklio ar lopšio.
- Šis įrankis nėra skirtas naudoti asmenims (įskaitant vaikus), kurių fiziniai, jutimo ar protiniai gebėjimai yra riboti arba neturintys patirties ir žinių, nebent jie būtų prižiūrimi arba instruktuoti. apie į prietaisas pateikė a asmuo atsakingas dėl jų saugumo. Vaikus reikia prižiūrėti, kad jie nežaistų su prietaisu.
- **Vaikai ir nepilnamečiai, išskyrus mokinius vyresni nei 16 metų ir pagal priežiūros, negali valdyti grandininio pjūklo. Tas pats pasakytina ir apie asmenis, kurie to nedaro arba nepakankamai žino, kaip elgtis su grandininio pjūklu.** Naudojimo instrukcija visada turi būti po ranka. Netinkami arba pavargę asmenys negali valdyti grandininio pjūklo.
- **Kada darbo su į mašina, visada laikykitė tai tvirtai suimkite rankas ir užtikrinkite tvirtą padėtį.** Elektrinis įrankis saugiau valdomas abiem rankomis.
- **Visada įsitikinkite, kad visos rankenos ir apsaugos yra tinkamai pritvirtintos kada naudojant į mašina.** Niekada bandymas į naudoti nesukomplektuota mašina arba su neleistina modifikacija.
- **Laukti iki į mašina turi ateiti į a sustojimas prieš padėdami.**

Montavimas ir veikimas

- **Daryk ne įdėti baterija prieš į grandine pamačiau yra pilnai surinktas.**
- **Visada dėvėti apsauginis pirštines kada tvarkymas į grandine.**

Surinkti grandine pamačiau ir baras (matyti 4 paveiksiai)

1. Atsukite į varžtas rankenėlė (6), tada pašalinti į SDS dangtelis (13).
2. Montavimas į pamačiau grandine aplinkui į vadovaujantis baras, ir tada uždėkite jį ant pjūklo korpuso. Atkreipkite dėmesį į skylių išlyginimą. Išsamią informaciją žr. 4.2 paveiksle.

Atsargiai! Montuodami grandininį pjūklą atkreipkite daugiau dėmesio į pamačiau ašmenys kryptys. Padaryti tikrai kurios yra tokia pati kaip diagrama ant kreipiamosios juostos.

3. Uždėkite atgal SDS dangtelį ir įsitikinkite, kad jis sutampa su varžtas rankenėlė, vadovaujantis baras giraitė ir varžtas skylė pjūklo korpusas.
4. Pritvirtinkite į varžtas rankenėlė (6).

Tikrinama ir koreguojant grandine įtempimas (matyti figūros 5)

Prieš dirbantis, tai privalo patikrinti į pamačiau grandine įtempimas ir įsitikinkite, kad jis tinkamai sureguliuotas. Norėdami tai padaryti, tiesiog darykit taip

žemiau:

1. Pakeliamas pamačiau grandine į patikrinti į klirensas tarp pamačiau nuoroda ir juostos kraštas. Įsitikinkite, kad jis yra 2–3 mm.
2. Jeigu į klirensas yra ne teisinga, daryti koregavimas pagal 5.2.. Atlaisvinti į juodas varžtas (6) ir tada trun raudona rankenėlė (14) pagal laikrodžio rodyklę arba prieš laikrodžio rodyklę į pritvirtinti arba atlaisvinti pjūklo grandinė. Po to vėl priveržkite varžtą (6).

Pastaba: naudojant naują pjūklo grandinę, reikia sureguliuoti jos įtempimą kaskart 5 minučių kaip į naujas grandine tapti atlaisvinti.

Grandinė pamačiau tepimas (matyti figūra 6)

Dirbant grandininį pjūklą reikia gerai sutepti. Priešingu atveju, į grandine ir vadovaujantis baras būtų būti labai karšta ir susidėvi per trumpą laiką.

1. Atlaisvinti ir pašalinti į Alyva bakas dangtelis.
2. Tepalinės alyvos įpylimas į alyvos baką. Tuo tarpu atkreipkite dėmesį į į Alyva lygiu per tikrinimas langas. Padaryti įsitikinkite, kad alyvos tūris viršija MIN lygio liniją.

Montavimas į baterija pakuotė (ž 7 pav.)

1. Prieš montavimas į baterija paketas, padaryti tikrai į patikrinti tai akumulatoriaus tūris, paspausdami akumulatoriaus rankenėlę.
2. Sulygiuokite akumuliatorių su viršutine jungtimi, tada paspauskite žemyn. Kai girdite spragtelėjimą, o tai reiškia akumuliatorių paketas gerai sumontuotas. Daryk į tas pats veiksmas į sumontuokite abu šonines akumuliatorių paketus.

START/STOP į įrankis (ž 8 pav.)

Saugumo sumetimais mašina aprūpinta elektroniniu ON/OFF jungikliu įjungta į viršuje apie į mašina. Tai jungiklis taip pat gali rodyti akumulatoriaus būseną.

Pastaba: jei mašina stovi vietoje maždaug 1 minutę, ši elektroninė jungiklis valios automatiškai galia išjungti į vengti kažkas netyčia užvedė mašiną. Jei norite vėl naudoti aparatą, norėdami jį įjungti, turite dar kartą paspausti jungiklį.

Į pradėti į mašina, tiesiog daryti taip :

1. Paspauskite į elektroninis jungiklis.
2. Traukti atgal į stabdis lenta.
3. Stumti Persiųsti į saugumo jungiklis ir laikyti pastūmė in priekyje.
4. Paspauskite žemyn į jungiklis paleidiklis. The įrankis pradės . Į galia išjungti į mašina, tiesiog paleisti į jungiklis paleidiklis.

Atatranka

Atatranka yra į staigus atgal/aukštyn judesį apie į grandininis pjūklas, atsirandantis, kai grandinė (grandinės juostos gale) liečiasi su rąstu ar medžiu arba kai grandinė užstringa. Kai įvyksta atatranka, grandininis pjūklas reaguoja nenuspėjamai ir gali sunkiai sužeisti operatorių arba pašalinius asmenis. Ypatingas dėmesys turi būti skiriamas pjaunant į šoną, nuožulniai arba metu ilgio pjūviai, kaip į sugriebimas dantų paprastai negali būti taikomas.

Į vengti atatranka:

– Ar yra grandine pamačiau in a saugi būklė?

– Ar užpildytas alyvos rezervuaras? Tikrinkite alyvą prieš užvesdami ir reguliariai metu operacija. Užpildykite Alyva kada Alyva bakas tuščia. Alyvos bako pripildymo užteks maždaug. 20 minučių, priklausomai nuo pjovimo intensyvumo ir sustojimų.

– Is į pamačiau grandine tinkamai įtemptas ir aštrus? Veikimo metu kas 10 minučių patikrinkite grandinės įtempimą.

Pradėjus eksploatuoti, naujos grandinės gali gerokai pailgėti. Būseną apie į grandine įtakos į pjaustymas spektaklis. Tik aštri grandinė apsaugo nuo perkrovos.

– Ar dėvėti reikiamas apsaugos priemonės? Dėvėkite

Pjaustymas Rąstai (matyti 9–11 paveikslai)

Pjaudami rąstus, laikykitės šių saugos nurodymų: Atrama rąstų taip kad į veidas pusės adresu į supjaustyti, daryti ne arti vienas prieš kitą, todėl grandinė užstringtų .

Padėtis ir rinkinys trumpas rąstų saugiai prieš pjovimas.

Matė tik medieną arba medinius daiktus. Pjaudami visada paimkite priežiūra į vengti pataikyti akmenys, nagai, ir tt, kaip šie gali būti išmestas, sugadinti grandinę arba rimtai sužaloti operatorių ar pašalinius asmenis.

Laikykite veikiančią grandininį pjūklą toliau nuo vielinės tvoros arba žemės. Naudokite iš pamačiau plonas iš šakų arba krūmai yra nepatvirtintas. Pjūviai ilgiu turi būti atliekami ypač atsargiai, kaip svertas su į sugriebimas dantys yra ne galima. Pjaukite plokščiu kampu, kad išvengtumėte atatrancos.

Kada darbo įjungta a nuolydis, veikti aukščiau arba į į pusėje apie kamieną ar dedantį medį.

Būk atsargus ne į kelionė baigta medis kelmai, šakos, šaknys, ir tt

Pjaustymas Mediena pagal įtampa (matyti figūra 12)

Pjaudami medieną, šakas ar medžius būkite ypač atsargūs pagal įtampa. Palikti pamačiau darbo vietų Kaip šie į apmokyti specialistai. Didelė nelaimingų atsitikimų rizika.

Kada pjovimas rąstų palaikoma įjungta tiek baigiasi, pradėti į supjaustyti iš viršaus (Y) maždaug trečdalį skersmens į rąstą, o tada baigkite pjovimą toje pačioje vietoje iš apačios (Z), kad rąstas nesuskiltų arba neįstringtų pjūklas. Venkite pjūklo grandinės kontakto su žeme.

Kada pjovimas rąstų palaikoma įjungta tik vienas galas, pradėti į nupjaukite iš apačios (Y) maždaug trečdalį rąsto skersmens ir tada užbaikite pjovimą toje pačioje vietoje iš viršaus (Z), kad rąstas nesuskiltų arba neįstringtų pjūklas. Kada pjovimas rąstų palaikoma įjungta tiek baigiasi, pradėti į supjaustyti iš viršaus (Y) maždaug trečdalį skersmens į rąstą, o tada baigkite pjovimą toje pačioje vietoje iš apačios (Z), kad rąstas nesuskiltų arba neįstringtų pjūklas. Venkite pjūklo grandinės kontakto su žeme.

Kada pjovimas rąstų palaikoma įjungta tik vienas galas, pradėti į nupjaukite iš apačios (Y) maždaug trečdalį rąsto skersmens ir tada užbaikite pjovimą toje pačioje vietoje iš viršaus (Z), kad rąstas nesuskiltų arba neįstringtų pjūklas.

Pjaustymas šakos (matyti figūra 13)

• **Visada dėvėti sunku skrybėlę į apsaugoti galva prieš krentančias šakas.**

• **A supjaustyti šaka gali vadovauti į Asmeninis sužalojimas pateikė krintantis ant tavęs arba atsispyręs nuo žemės. Ilgesnes šakas supjaustykite dalimis.**

• **Sumažinkite pjovimo jėgą, kol šaka nėra visiškai išaugusi supjaustyti išjungti. Tu gali gauti sužeistas, kada prarasti pusiausvyrą ir grandininio pjūklo kontrolę.**

Grandinė turi veikti visu greičiu, kol jį prisilies su į medienos.

Naudokite į patarimas gynėjas į parama kai sumažinama.

Genėti tiesiai per medžio šaką nuo viršutinio krašto žemyn tinka iki 5 cm skersmens šakoms. Storesnis šakos turėtų būti genėti in trijų žingsnių, į neleisti sugadinti medžio. Antgalio apsauga skirta atremti nupjautas šakas.

Daryk ne jėgą į grandine pamačiau kol pjaustymas, leisk grandine daryti darbas .

Pjovimas yra optimizuotas kada į grandine greitis lieka stabilus pjovimo metu.

Baterija įkrovimas (14 pav.)

1. Kištukas į baterija įkrovimas į į 230VAC lizdas; Maitinimo indikatorius šviečia žaliai.

2. Skaidrė į baterija paketas į į lizdas apie baterija įkroviklis, išgirdus spragtelėjimą, akumulatorius buvo pritvirtintas. Galia apsauginius akinius ir klausos apsaugos priemonės.

Rekomenduojamos papildomos galvos, rankų, kojų ir pėdų

apsaugos priemonės. Tinka apsauginis apranga sumažina į pavojų apie sužalojimas nuo svaidytos pjovimo medžiagos ir atsitiktinio pjūklo grandinės prisilietimo.

indikatorius šviesos išjungti, ir tuo tarpu į įkrovimas indikatorius šviesa raudonai. Prasideda įkrovimo procesas.
3. Po to aplinkui 50 min į 1 valandą, į įkrovimas indikatorius šviesos išsijungs, o maitinimo indikatorius vėl užsidegs žaliai. Tai reiškia, kad įkrovimo procesas visiškai baigtas.
4. Ištraukite įkroviklio kištuką, tada ištraukite akumuliatorių iš įkroviklio.

Įkrovimas patarimai (15 pav.)

Po to naudojant, į baterija paketas tikriausiai a mažai šiek tiek karšta. Į Tokiu atveju akumuliatoriaus bloko negalima įkrauti. Jame turi būti a

poilsis, leisti tai atvėsk .

Baterija apimtis indikatorius (pav. 16)

Akumuliatorius turi funkciją, rodančią garsumo būseną. Norėdami parodyti šią funkciją, tiesiog paspauskite mygtuką ant korpuso. Žr. 10 pav

- 0 šviesos įjungta reiškia į apimtis lieka žemiau 10 %;
- 1 žibintai įjungta reiškia į apimtis lieka 10 % į 25 %
- 2 žibintai įjungta reiškia apimtis lieka 25 % į 50 %
- 3 žibintai įjungta reiškia į apimtis lieka 50 % į 75 %
- 4 žibintai įjungta reiškia į apimtis lieka 75 % į 100 %

PRIEŽIURA

• **Įspėjimas: Perjungti išjungti ir pašalinti baterija iš Elektrinis įrankis prieš koreguojant arba valymas. Pastaba:** Norėdami užtikrinti ilgą ir patikimą tarnavimą, reguliariai atlikite toliau nurodytus techninės priežiūros darbus.

Dėl saugus ir tinkamas dirbantis, visada išlaikyti į galia įrankis ir jos ventilacija lizdai švarūs.

Reguliarus patikrinti į grandine pamačiau dėl aiškus defektai toks kaip laisvas, išstumtas arba sugadintas pamačiau grandine ir grandine baras, palaidi tvirtinimo elementai ir susidėvėję arba pažeisti komponentai.

Patikrinti kad viršeliai ir sargybiniai yra nepažeistas ir teisingai įrengtas. Nešioti išėiti būtina priežiūra arba remontas prieš naudojant.

Pastaba: Prieš grįžtant į grandine pamačiau, užtikrinti visi Alyva in į Alyva rezervuaras turi buvo ištuštinti.

Galandimas į Pjūklas Grandinė

Daryk ne aštrinti į pamačiau grandine save, nebent tu yra patyrę in daro taip. Prašau gauti į pakeitimas pamačiau grandine arba profesionaliai pagaląskite grandinę įgaliojame garantiniame aptarnavimo centre.

Tikrinama į Automatinis Alyvautojas

Tinkamą automatinio pjūklo grandinės tepalo veikimą galima patikrinti paleidus grandininį pjūklą ir nukreipus grandinės strypo galiuką link a gabalas apie kartono arba popierius įjungta žemė. Daryk ne liesti į žemės su į grandine ir užtikrinti saugumas atstumas 20 cm. Jei atsiranda didėjantis alyvos raštas, automatinis tepalas veikia gerai. Jei nėra alyvos rašto, nepaisant pilno alyvos rezervuaro.

Po to Naudojimas / saugojimas

Pašalinti į Alyva iš į rezervuaras prieš saugykla.

Švarus į išlieti plastikinis korpusas apie į grandine pamačiau naudojant minkštas teptuku ir švarus audinys. Daryk ne naudoti vandens, tirpikliai arba poliravimo priemonės. Pašalinkite visas šiukšles, ypač iš variklio aušinimo angų.

Po to 1 – 3 valandų apie naudoti, pašalinti į viršelis, į grandine baras ir pamačiau grandinė, ir švarus juos naudojant teptukas .

Švarus į plotas po į viršelis, į varomasis ratas ir į grandine baras surinkimas iš prisirišęs šiukšlės naudojant a teptuku. Švarus į alyvos išleidimo anga švaria šluoste.

Būk tikrai į padaryti tikrai kad pjuvenos ir šiukšlės yra pašalintas ir gali ne blokas į Alyva vamzdžiai ir tepimas aliejumi sistema. Jei grandininį pjūklą ketinate laikyti ilgesnį laiką, nuvalykite pjūklo grandinę ir grandinės strypą.

Parduotuvė į grandine pamačiau in a saugus, sausas vieta, išėiti apie į

pasiekti vaikų. Nedėkite ant elektrinio įrankio kitų daiktų.

Padėkite grandininį pjūklą žemyn taip, kad alyvos pildymo angos dangtelis būtų

nukreiptas į viršų. Kada saugojimas in į pardavimai pakuotė, į Alyva rezervuaras privalo

būti visiškai ištuštinti.

Daryk ne modifikuoti tai produktas. Neleistina modifikacijas Gegužė pabloginti į saugumo apie jūsų produktas ir Gegužė rezultatas esant padidėjusiam triukšmui ir vibracijai.

APLINKOS APSAUGA

Kad mašina nebūtų sugadinta transportavimo metu, ji pristatoma tvirtoje pakuotėje. Dauguma pakavimo medžiagų gali būti perdirtamos. Nuvežkite šias medžiagas į atitinkamas perdirtimo vietas. Nereikalingas mašinas nuneškite vietiniam pardavėjui. Čia jie bus sunaikinti aplinkai saugiu būdu.



Ličio jonų baterijas galima perdirtbi. Pristatykite jas į cheminių atliekų šalinimo vietą, kad jas būtų galima perdirtbi arba šalinti aplinkai nekenksmingu būdu.

Išmesti elektros prietaisai yra perdirtbami ir jų negalima išmesti į buitines atliekas! Prašome aktyviai padėti mums tausoti išteklius ir tausoti aplinką grąžindami šį prietaisą į surinkimo centrus (jei yra).

ATITIKTIES DEKLARACIJA



Mes deklaruoti pagal mūsų padas atsakomybė kad tai produktas yra in atitikties su į sekantis standartus arba standartizuoti dokumentai: EN62841-1:2015; EN62841-4-1:2020; EN55014-1:2017/A11:2020; LT IEC55014-1:2021; EN55014-2:2015; LT IEC55014-2:2021; in atitikimą su į reglamentas 2006/42/EC, 2014/30/EU.
TRIUKŠMAS/VIBRACIJA Matuojant pagal EN 62841, šio įrankio garso slėgio lygis yra 95,5 dB(A), o garso galios lygis yra 102,4 dB(A) (standartinis nuokrypis: 3 dB), o vibracija yra 5,19 m. /s², k=1,5m/s².