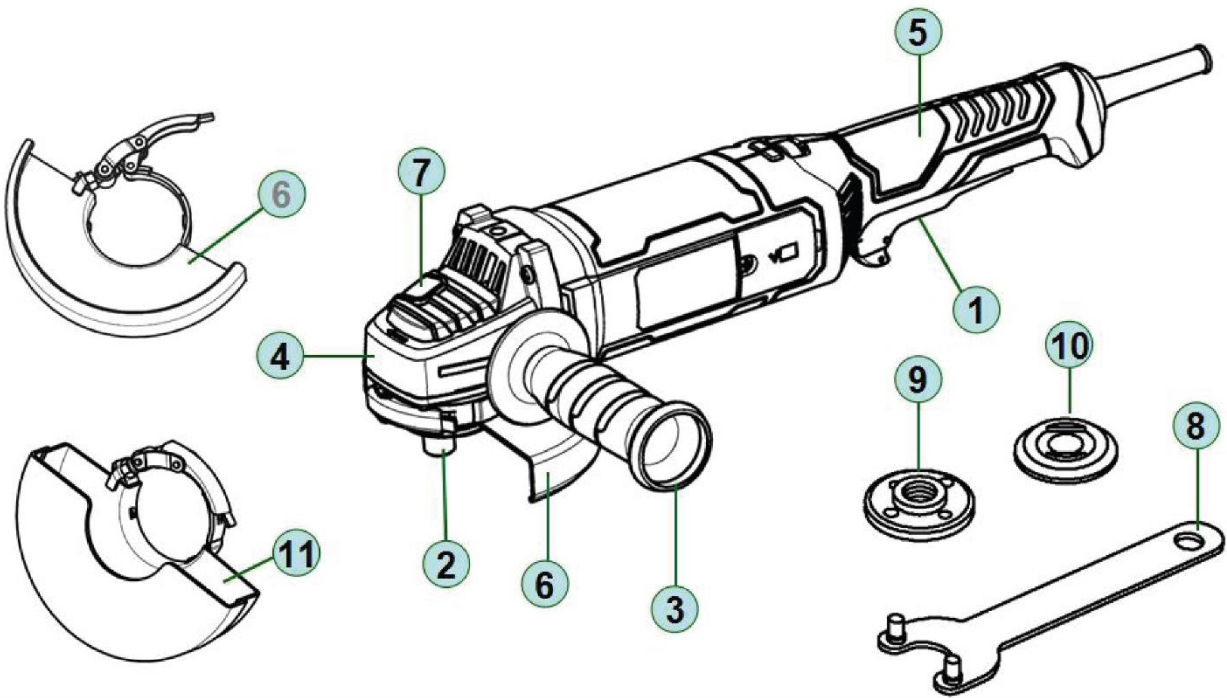
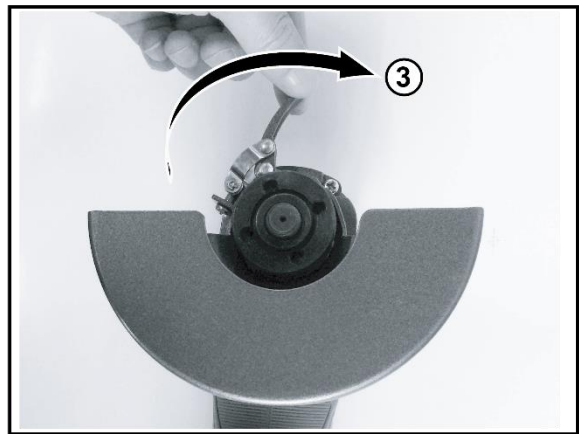
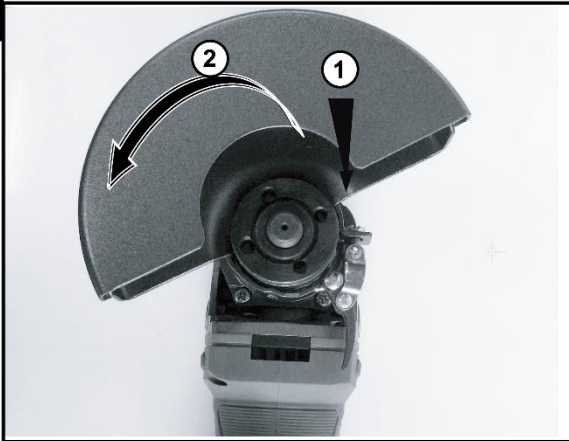


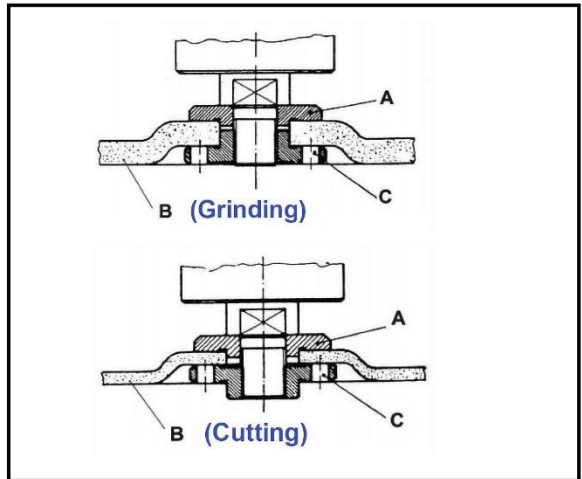
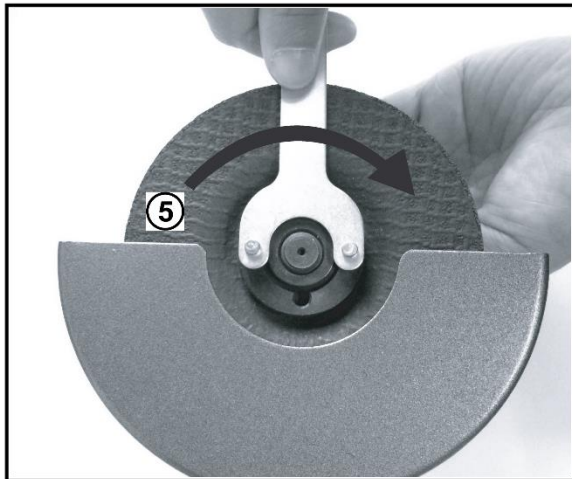
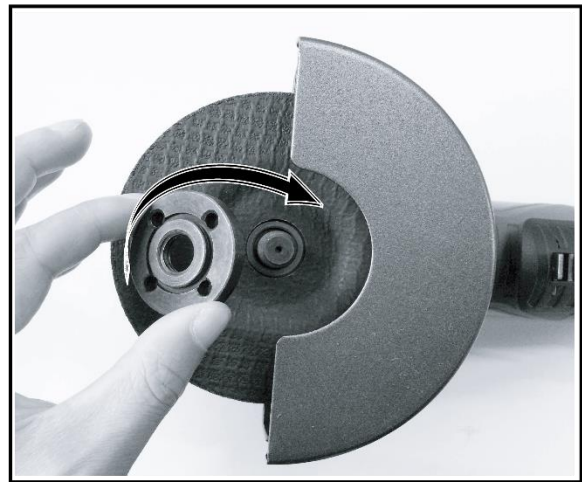
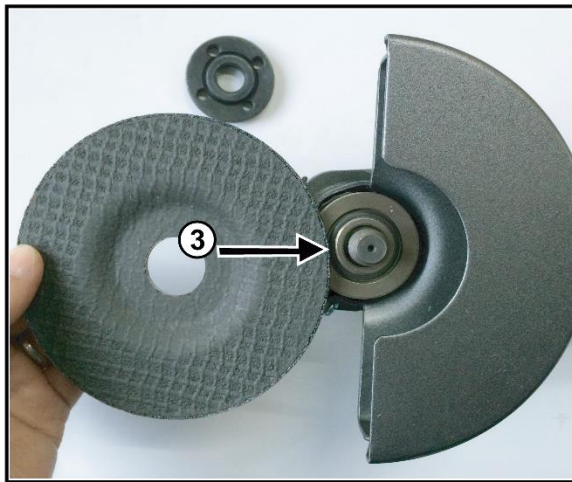
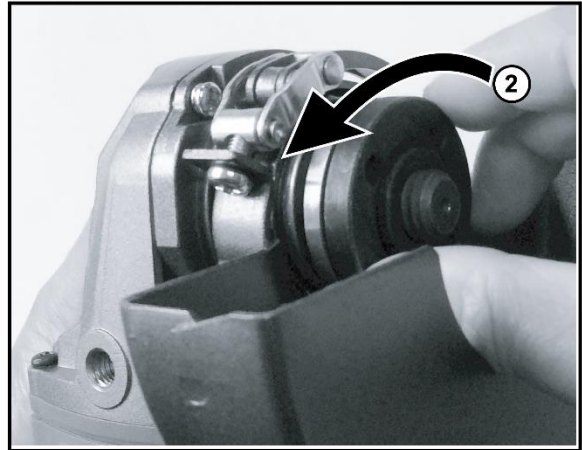
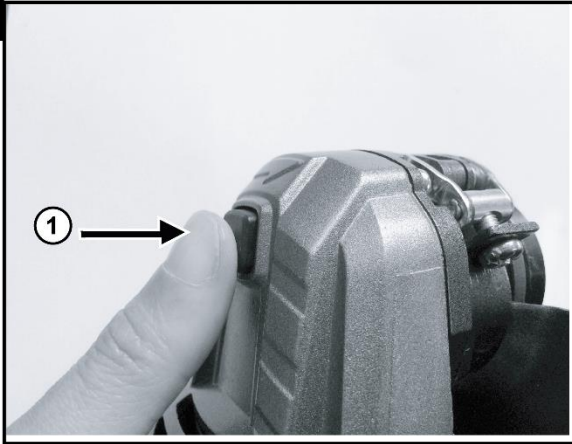
2

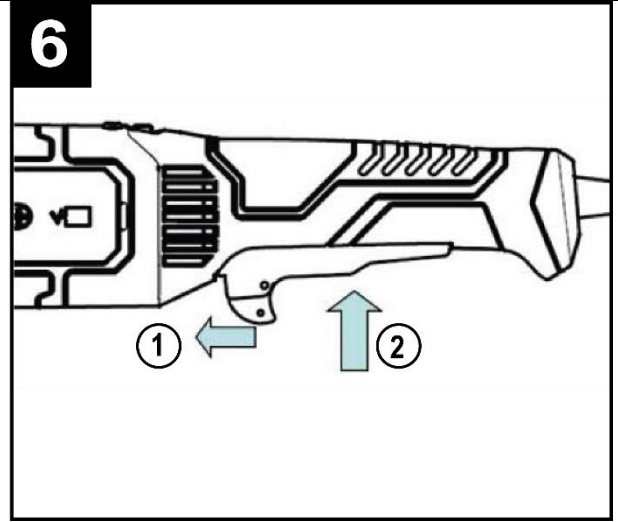
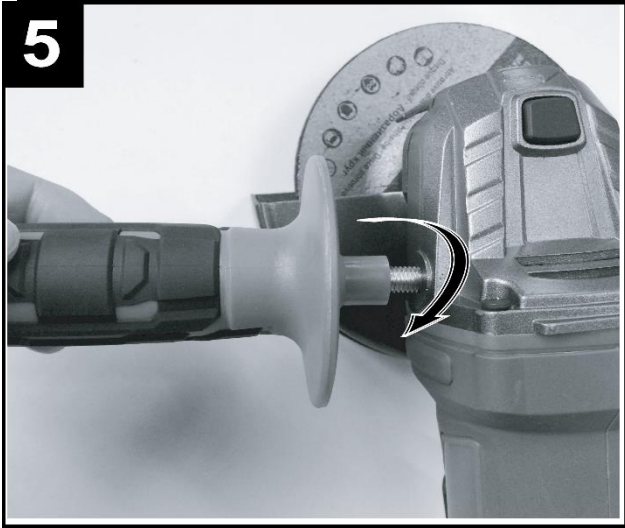


3



4





AKUMULIUOTI KAMPINIAI ŠLIUOTUVAI

PASKIRTIS

Kampinis šlifuoklas yra metalo, betono ar plytelių pjovimo, šveitimo ir šlifavimo įrankis nenaudojant vandens. Prietaisas nėra skirtas jokiems kitiems tikslams (pvz., šlifuoti netinkamais šlifavimo įrankiais, šlifuoti aušinimo tirpalu, šlifuoti ar pjaustyti pavojingas medžiagas, tokias kaip asbestas). Prietaisas skirtas naudoti „pasidaryk pats“. Jis nebuvo skirtas intensyviai komerciniam naudojimui. Priemonę turi naudoti suaugusieji. Vaikai iki 16 metų negali naudoti įrankio, išskyrus atvejus, kai jie yra prižiūrimi. Gamintojas neatsako už žalą, atsiradusią dėl šio įrenginio netinkamo naudojimo ar netinkamo veikimo.

TECHNINĖS SPECIFIKACIJOS

Įtampa 220 - 240 V, 50/60 Hz
 Galia 850 W
 Apsisukimų skaičius tuščiaja eiga 12000 aps./min
 Abrazyvinio disko diametras 125 mm
 Matmenys 300 x 240 x 100 mm
 Svoris 2.2 kg

TRIUKŠMO/VIBRACINĖ INFORMACIJA

Šiame informaciniame lape nurodytas vibracijos lygis buvo išmatuotas pagal EN 60745 standartinį bandymą ir gali būti naudojamas lyginant vieną įrankį su kitu. Jis gali būti naudojamas išankstiniam poveikio įvertinimui. Deklaruojamas vibracijos lygis atspindi pagrindines įrankio naudojimo sritis. Tačiau, jei įrankis naudojamas įvairiems tikslams, su skirtingais priedais ar įdėjimo įrankiais arba yra prastai prižiūrimas, vibracijos emisija gali skirtis. Tai gali žymiai padidinti poveikio lygį per visą darbo laikotarpį. Apskaičiuojant vibracijos poveikio lygį taip pat reikėtų atsižvelgti į laiką, kai įrankis yra išjungtas arba kai jis veikia, bet iš tikrųjų neatlieka darbo. Tai gali žymiai sumažinti poveikio lygį per visą darbo laikotarpį. Nustatykite papildomas saugos priemones, kad apsaugotumėte operatorių nuo vibracijos poveikio, pavyzdžiui: įrankio ir priedų priežiūra, rankų šiltinimas, darbo modelių organizavimas.

SIMBOLIŲ PAAIŠKINIMAS

	Dėmesio!		Nedelsdami ištraukite maitinimo kištuką, jei maitinimo laidas pažeistas, įsipainiojęs arba nutrūkęs. Prieš dirbdami su įrenginiu, visada ištraukite maitinimo kištuką.
	Perskaitykite vadovą.		Dėvėkite ausų apsaugą.
	Dėvėkite akių apsaugą		Dėvėkite kvėpavimo takų apsaugą
	Įpjovimų pavojus! Mūvėkite pjūviam atsparias pirštines		Nenaudokite šoniam šlifavimui
	Nenaudoti šlapiam šlifavimui		Nenaudokite sugedusių diskų
	Tinka metalui		Dėvėkite apsauginius batus
	Elektros prietaisų negalima išmesti kartu su buitinėmis atliekomis.		II apsaugos klasė

PRODUKTO ELEMENTAI

2

1	Jungiklis	2	Velenas
3	Šoninė rankena	4	Dantračiai
5	Galinė rankena	6	Apsauginis dangtelis (šlifavimo diskui)
7	Užrakto mygtukas	8	Veržliaraktis
9	Išorinis flanšas su sriegiu	10	Vidinis flanšas
11	Apsauginis dangtelis (pjovimo diskui)		

SAUGUMAS

Bendrieji elektrinių įrankių saugos įspėjimai

⚠ WARNING Perskaitykite visus saugos įspėjimus ir instrukcijas.

Perspėjimų ir instrukcijų nesilaikymas gali sukelti elektros smūgį, gaisrą ir (arba) rimtus sužalojimus.

Išsaugokite visus įspėjimus ir instrukcijas, kad galėtumėte pasinaudoti ateityje.

Įspėjimuose vartojamas terminas „elektrinis įrankis“ reiškia jūsų elektros tinklo (laidinį) įrankį arba akumuliatorių (belaidį) elektrinį įrankį.

Darbo zonos sauga

- Laikykitės darbo vietą švarią ir gerai apšviestą. Netvarkingos arba tamsios vietos sukelia nelaimingus atsitikimus.
- Nenaudokite elektrinių įrankių sprogoje aplinkoje, pvz., ten, kur yra degių skysčių, dujų ar dulkių. Elektriniai įrankiai sukuria kibirkštis, kurios gali uždegti dulkes arba dūmus.
- Dirbdami su elektriniu įrankiu, neleiskite vaikams ir pašalinių asmenų. Dėl išsiblaškymo galite prarasti kontrolę.

Elektros sauga

- Elektrinio įrankio kištukai turi atitikti lizdą. Niekada nekeiskite kištuką bet koku būdu. Nenaudokite jokių adapterių kištukų su įžeminti (įžeminti) elektriniai įrankiai. Nemodifikuoti kištukai ir Tinkami lizdai sumažins elektros smūgio riziką.
- Stenkitės, kad kūnas nesiliestų su įžemintais paviršiais, tokiais kaip vamzdžiai, radiatoriai, viryklės ir šaldytuvai. Jei jūsų kūnas yra įžemintas arba įžemintas, padidėja elektros smūgio rizika.
- Saugokite elektrinius įrankius nuo lietaus ar drėgnų sąlygų. Į elektrinį įrankį patekęs vanduo padidins elektros smūgio riziką.
- Nepiktnaudžiaukite laidu. Niekada nenaudokite laido elektrinio įrankio nešimui, traukimui ar atjungimui. Laikykitės laidą toliau nuo karščio, alyvos, aštrių briaunų ir judančių dalių. Pažeisti arba įsipainioję laidai padidina elektros smūgio riziką.
- Kai naudojate elektrinį įrankį lauke, naudokite ilginamąjį laidą, tinkamą naudoti lauke. Naudojant lauke tinkamą laidą sumažėja elektros smūgio rizika.
- Jei elektrinį įrankį naudoti drėgnoje vietoje neišvengiama, naudokite liekamosios srovės įtaiso (RCD) apsaugotą maitinimą. RCD naudojimas sumažina elektros smūgio riziką.

Asmeninis saugumas

- Būkite budrūs, stebėkite, ką darote, ir vadovaukitės sveiku protu, kai naudojate elektrinį įrankį. Nenaudokite elektrinio įrankio, kai esate pavargę arba apsvaigę nuo narkotikų, alkoholio ar vaistų. Akimirka neatidumas dirbant su elektriniu įrankiu gali rimtai susižaloti.
- Naudokite asmenines apsaugos priemones. Visada dėvėkite akis apsauga. Apsauginė įranga, tokia kaip dulkių kaukė, Tinkamomis sąlygomis naudojami neslidūs apsauginiai batai, skrybėlė arba klausos apsaugos priemonės sumažins sužeidimus.
- Apsaugokite nuo netyčinio paleidimo. Įsitinkite, kad jungiklis yra įjungtas prieš prijungdami prie maitinimo šaltinio ir (arba) akumuliatoriaus bloko, pakeldami ar nešdami įrankį, padėkite jį išjungti. Elektrinius įrankius nešiojant pirštu ant jungiklio arba įjungus elektros įrankį su įjungtu jungikliu, gali įvykti nelaimingi atsitikimai.
- Prieš sukdami išimkite reguliavimo raktą arba veržliaraktį įjungtas elektrinis įrankis. Veržliaraktis arba raktas, paliktas prie besisukančios elektrinio įrankio dalies, gali susižaloti.
- Neapersistenkite. Visada stovėkite tinkamai ir laikykite pusiausvyrą. Tai leidžia geriau valdyti elektrinį įrankį netikėtose situacijose.

- Nenaudojamus elektrinius įrankius laikykite vaikams nepasiekiamoje vietoje ir neleiskite su elektriniu įrankiu arba šiomis instrukcijomis nesusipažinusiems asmenims juo naudotis. Elektriniai įrankiai yra pavojingi neapmokytų naudotojų rankose.
- Prižiūrėkite elektrinius įrankius. Patikrinkite, ar judančios dalys nėra sulygiuotos arba nesusirišusios, ar dalys nesulūžusios ir ar nėra kitų sąlygų, kurios gali turėti įtakos elektrinio įrankio veikimui. Jei elektrinis įrankis pažeistas, prieš naudodami jį suremontuokite. Daug nelaimingų atsitikimų įvyksta dėl prastai prižiūrimų elektrinių įrankių.
- Pjovimo įrankiai turi būti aštrūs ir švarūs. Tinkamai prižiūrimi pjovimo įrankiai su aštriomis pjovimo briaunomis rečiau įsipainioja ir yra lengviau valdomi.
- Elektrinį įrankį, priedus, įrankių antgalius ir tt naudokite pagal šias instrukcijas, atsižvelgdami į darbo sąlygas ir atliekamą darbą. Naudojant elektrinį įrankį kitokiems nei numatyta darbams, gali susidaryti pavojinga situacija.

Belaidžio elektrinio įrankio naudojimas ir tvarkymas

- a) Įkraunamą akumuliatorių įkraukite naudodami tik gamintojo rekomenduojamą įkroviklį. Įkrovikliai dažnai yra skirti tam tikro tipo įkraunamam akumuliatoriui. Jei naudojami kitokio tipo įkraunami akumuliatoriai, kyla gaisro pavojus.
- b) Su elektriniu įrankiu galima naudoti tik tiekiamus įkraunamus akumuliatorius. Naudojant kitus įkraunamus akumuliatorius gali kilti sužeidimo arba gaisro pavojus.
- c) Kai jie nenaudojami, laikykite įkraunamus baterijų blokus laikykite toliau nuo sąvaržėlių, monetų, raktų, vinių, varžtų ar kitų smulkių metalinių objektų, dėl kurių kontaktai gali susijungti. Įkraunamo akumuliatoriaus bloko kontaktų trumpasis jungimas gali sukelti karščio pažeidimus arba gaisrą.
- d) Iš įkraunamų baterijų blokų gali ištekėti skysčiai, jei jie naudojami netinkamai. Jei taip atsitiks, venkite kontakto su skysčiu. Jei atsiranda kontaktas, nuplaukite paveiktą vietą vandeniu. Jei skysčio pateko į akis, kreipkitės papildomos medicininės pagalbos. Išbėgęs akumuliatoriaus skystis gali sudirginti odą arba nudeginti.

Aptarnavimas

- Patikėkite savo elektrinį įrankį prižiūrėti kvalifikuotam remontininkui, naudojant tik identiškas atsargines dalis. Taip bus užtikrintas elektrinio įrankio saugumas.

SPECIALIOS SAUGOS NUORODOS BATERIJA VEIKIAMIEMS ĮRANKIMS

- a) **Prieš įdėdami bateriją įsitinkite, kad prietaisas yra išjungtas.** Įdėjus akumuliatorių į įjungtą elektrinį įrankį, gali įvykti nelaimingas atsitikimas.
- b) **Įkraukite baterijas tik patalpose, nes akumuliatoriaus įkroviklis skirtas naudoti tik patalpose.**
- c) **Kad sumažintumėte elektros smūgio pavojų, prieš valydami įkroviklį atjunkite akumuliatoriaus įkroviklį iš elektros tinklo.**
- d) **Ilgą laiką nelaikykite akumuliatoriaus stiprioje saulės šviesoje ir nepalikite jo ant šildytuvo.** Karštis gadina akumuliatorių ir kyla sprogo pavojus.
- e) **Prieš įkraudami leiskite karštam akumuliatoriui atvėsti.**
- f) **Neatidarykite akumuliatoriaus ir venkite mechaninių akumuliatoriaus pažeidimų.** Trumpojo jungimo pavojus ir gali išsiskirti dūmai, kurie dirgina kvėpavimo takus. Užtikrinkite gryną orą ir, jei jaučiate diskomfortą, kreipkitės medicininės pagalbos.
- g) **Nenaudokite vienkartinį baterijų!**

- Tinkamai apsirenkite. Nedėvėkite laisvų drabužių ar papuošalų. Plaukus, drabužius ir pirštines laikykite toliau nuo judančių dalių. Laisvi drabužiai, papuošalai ar ilgi plaukai gali įstrigti judančiose dalyse.

LIKUTINĖ RIZIKA

Net tinkamai naudojant ir naudojant šį elektrinį įrankį, tam tikra rizika išliks. Dėl savo konstrukcijos ir konstrukcijos šis elektrinis įrankis gali kelti šiuos pavojus:

- a) Pjūviai
- b) Ausų pažeidimas, jei dirbate be ausų apsaugos.
- c) Žala jūsų sveikatai dėl rankų ir rankų siūbavimo, kai prietaisas naudojamas ilgesnį laiką, arba jei įrenginys netinkamai laikomas ar prižiūrimas.



Įspėjimas! Veikimo metu šis elektrinis įrankis sukuria elektromagnetinį lauką, kuris tam tikromis aplinkybėmis gali pakenkti aktyvių ar pasyvių medicininių implantų funkcionalumui. Siekiant sumažinti rimtų ar mirtinų sužalojimų riziką, rekomenduojame asmenims, turintiems medicininius implantus, prieš naudojant įrenginį pasitarti su gydytoju ir medicininio implanto gamintoju.

Saugos instrukcijos visoms programoms

Bendros saugos instrukcijos šlifuojant, šlifuojant, dirbant su vieliniais šepetiais ir pjovimo šlifuoκληais:

- **Šis elektrinis įrankis skirtas naudoti kaip šlifuoक्lis, šlifuoक्lis, vielinis šepetys ir pjovimo šlifuoक्lis. Laikykites visų saugos instrukcijų, nurodymų, iliustracijų ir faktų, kuriuos gaunate kartu su įrenginiu.** Jei nesilaikysite šių nurodymų, galite gauti elektros smūgį, gaisrą ir (arba) rimtus sužalojimus

gali atsirasti.

- **Šis elektrinis įrankis netinka puodelių šepetiams.**

Naudojant elektrinį įrankį ne pagal paskirtį, gali kilti pavojus ir susižaloti.

- **Šis elektrinis įrankis netinka puodelių ratams,**

pritvirtintoms antgaliams ar šlifavimo kūgiams. Naudojant elektrinį įrankį ne pagal paskirtį, gali kilti pavojus ir susižaloti.

- **Šis elektrinis įrankis netinka poliravimui.** Naudojant elektrinį įrankį ne pagal paskirtį, galima sukelti pavojų ir sužalojimus.

- **Nenaudokite jokių priedų, kurie nėra specialiai skirti ir gamintojo nerekomenduojami šiam elektriniam įrankiui.**

Vien todėl, kad prie jūsų elektrinio įrankio galima pritvirtinti priedą, negarantuoja saugaus veikimo.

- **Leistinas tvirtinimo įrankių sukimosi greitis turi būti bent toks pat didelis, kaip didžiausias ant elektrinio įrankio nurodytas sukimosi greitis.** Priedai, kurie veikia greičiau nei leistinas greitis, gali sulūžti ir išskristi.

- **Tvirtinimo įrankio išorinis skersmuo ir storis turi atitikti jūsų elektrinio įrankio matmenis.** Neteisingai išmatuotų tvirtinimo įrankių negalima pakankamai ekranuoti arba valdyti.

- **Tvirtinimo įrankiai su srieginiu priedu turi tiksliai atitikti šlifavimo veleno įsriegimą.** Tvirtinimo įrankiams, kurie montuojami per flanšą, tvirtinimo įrankyje esančios angos skersmuo turi atitikti flanšo tvirtinimo skersmenį.

Tvirtinimo įrankiai, kurių negalima tiksliai pritvirtinti prie elektrinio įrankio, sukasi netolygiai, labai stipriai vibruoja ir galiausiai gali prarasti kontrolę.

- **Niekada nenaudokite pažeistų tvirtinimo įrankių. Prieš naudodami patikrinkite tvirtinimo įrankius, pvz., šlifavimo diskus, ar nėra įtrūkimų ar įtrūkimų, šlifavimo plokštes, ar nėra įtrūkimų, nusidėvėjimo ar stipraus dilimo, ir vielinius šepetius, ar nėra atsilaisvinusių ar nutrūkusių laidų.** Jei elektrinis įrankis ar tvirtinimo įrankis nukrenta, patikrinkite,

akinius. Jei reikia, dėvėkite kaukes nuo dulkių, ausų apsaugą, pirštines arba specialias prijuostas, kurios apsaugotų nuo jūsų smulkias šlifavimo ir medžiagos daleles. Akys turi būti apsaugotos nuo pašalinių medžiagų, kurios gali išskristi įvairiais būdais. Dulksės arba kvėpavimo kaukės turi filtruoti dulkes, kurios susidaro darbo metu. Jei ilgą laiką patiriate stiprų triukšmą, galite prarasti klausą.

- **Užtikrinkite, kad kiti žmonės būtų saugiu atstumu nuo jūsų darbo zonos. Kiekvienas, kuris įeina į darbą plotas turi dėvėti asmenines apsaugos priemones.**

Apdorojamo gabalo lūžę antgaliai arba sulūžę tvirtinimo įrankiai gali nuskrusti ir sužeisti net už tiesioginės darbo zonos.

- **Elektrinį įrankį laikykite tik už izoliuotų griebimo paviršių, kai atliekate darbus, kurių metu pjovimo įrankis gali liestis su paslėptais laidais arba savo laidu.** Palietus laidą su įtampa, metalinės įrenginio dalys taip pat gali įkrauti ir sukelti elektros smūgį.

- **Laikykite laidą toliau nuo besisukančio tvirtinimo įrankio.** Jei prarasite įrenginio kontrolę, maitinimo laidas gali atsiskirti arba užstrigti, o jūsų ranka gali būti įtraukta į besisukančią tvirtinimo įrankį.

- **Niekada nenuleiskite elektrinio įrankio, kol tvirtinimo įrankis visiškai nesustojo.** Besisukantis tvirtinimo įrankis gali liestis su paviršiumi, ant kurio jis yra pastatytas, todėl galite prarasti elektrinio įrankio kontrolę.

- **Niekada neleiskite elektriniam įrankiui veikti, kai jį nešiojate.**

Jūsų drabužiai gali netyčia liestis su besisukančiu tvirtinimo įrankiu ir įstrigti, o tvirtinimo įrankis gali įsigilinti į jūsų kūną.

- **Reguliariai valykite elektrinio įrankio ventiliacijos angas.** Variklio oras pritraukia dulkes į korpusą ir, susikaupus per daug metalinių dulkių, gali sukelti elektros pavojų.

- **Niekada nenaudokite elektrinio įrankio šalia degių medžiagų.** Kibirkštys gali uždegti šią medžiagą.

- **Nenaudokite tvirtinimo įrankių, kuriems reikia skysto aušinimo skysčio.**

Vandens ar kito skysto aušinimo skysčio naudojimas gali sukelti elektros smūgį.

Papildomos saugos instrukcijos

- Prietaisąjunkite tik į elektros lizdą su liekamosios srovės grandinės pertraukikliu, kurio vardinė likutinė srovė ne didesnė kaip 30 mA.

- Maitinimo laidus ir ilginamuosius laidus laikykite toliau nuo disko. Jei jie pažeisti arba perpjauti, nedelsdami ištraukite kištuką iš elektros lizdo. Nelieskite laido, kol jis nebuvo atjungtas nuo maitinimo šaltinio. Elektros smūgio pavojus!

- Kad būtų išvengta pavojų, kištuką arba jungiamąją liniją visada turi pakeisti elektrinio įrankio gamintojas arba jo klientų aptarnavimo tarnyba.

- Šlifavimo diskus naudokite tik tada, kai nurodytas sukimosi greitis yra bent jau toks, koks nurodytas įrenginio vardinėje plokštelėje.

- Prieš naudojimą apžiūrėkite šlifavimo diską. Nenaudokite pažeistų ar deformuotų šlifavimo diskų.

ar jis nepažeistas, arba naudokite nepažeistą tvirtinimo įrankį. Jei patikrinote ir pritvirtinote tvirtinimo įrankį, laikykite save ir šalia esančius asmenis už besisukančio tvirtinimo įrankio lygio ir leiskite įrenginiui veikti 1 min. didžiausiu sukimosi greičiu. Per šį bandymo laikotarpį sugadinti įrankiai dažniausiai lūžta.

• **Dėvėkite asmenines saugos priemones. Priklausomai nuo naudojimo, naudokite visą veidą, akių apsaugą arba apsaugą**

• Šlifudami, šukuodami ir pjaudami visada dėvėkite apsauginius akinius, apsaugines pirštines, kvėpavimo takų ir ausų apsaugos priemones.

• Niekada nelaikykite pirštų tarp šlifavimo disko ir apsaugos nuo kibirkščių arba arti apsauginių gaubtų. Kyla suspaudimo pavojus.

• Dėl funkcinų priežasčių negalima uždengti besisukančių prietaiso dalių. Todėl dirbkite atsargiai ir tvirtai laikykite ruošinį, kad neslystumėte, nes jūsų rankos gali liesti šlifavimo diską.

• Šlifavimo metu ruošinys įkaista. Nelieskite apdorotos vietos, leiskite jai atvėsti. Kyla pavojus nusidenginti. Nenaudokite aušinimo skysčių ar pan.

• Jei esate pavargęs arba vartojote alkoholį ar tabletes, nedirbkite su prietaisu. Visada darykite pertrauką laiku.

• Išjunkite prietaisą ir prieš atlikdami bet kokius techninės priežiūros darbus išimkite akumuliatorių.

LIKUTINĖ RIZIKA

Net tinkamai naudojant ir naudojant šį elektrinį įrankį, tam tikra rizika išliks. Dėl savo konstrukcijos ir konstrukcijos šis elektrinis įrankis gali kelti šiuos pavojus:

a) Pjūviai

b) Pažeisti ausis, jei dirbate be ausų apsaugos.

c) Žala jūsų sveikatai dėl rankų ir rankų siūbavimo, kai prietaisas naudojamas ilgesnį laiką, arba jei įrenginys netinkamai laikomas ar prižiūrimas.

d) Sveikatos sužalojimai, atsirandantys dėl rankos ir rankos siūbavimo, jei prietaisas naudojamas ilgesnį laiką arba netinkamai naudojamas ir prižiūrimas.



Įspėjimas! Veikimo metu šis elektrinis įrankis sukuria elektromagnetinį lauką, kuris tam tikromis aplinkybėmis gali pakenkti aktyviųjų arba pasyviųjų medicininių implantų funkcionalumui. Siekiant sumažinti rimtų ar mirtinų sužalojimų riziką, rekomenduojame asmenims, turintiems medicininius implantus, prieš naudojant įrenginį pasitarti su gydytoju ir medicininio implanto gamintoju.

Atatranka

Atatranka – tai staigi pjaustymo arba užsikimšusio malūnelio priedo, pvz., šlifavimo disko, šlifavimo plokštės, vielinio šepetio ir kt., reakcija. Susmulkinus arba užsikimšus besisukantis priedas staiga sustoja. Dėl to nekontroliuojamas elektrinis įrankis įsibėgėja priešinga priedo įrankio sukimosi kryptiai. Jei, pavyzdžiui, šlifavimo diskas įsirėžia į ruošinį arba jį užblokuoja, šlifavimo disko kraštas, kuris įsirėžia į ruošinį, gali užstrigti ir per tai nulaužti šlifavimo diską arba sukelti atatranką. Tada šlifavimo diskas juda link operatoriaus arba nuo jo, priklausomai nuo disko sukimosi krypties blokuotoje vietoje. Čia taip pat gali sulūžti šlifavimo diskai. Atatranka atsiranda netinkamai arba netinkamai naudojant elektrinį įrankį. To galima išvengti taikant tinkamas atsargumo priemones, kaip aprašyta toliau.

a) Labai tvirtai laikykite elektrinį įrankį ir pastatykite kūną bei ranką į tokią padėtį, kad galėtumėte atsispirti atatrankos jėgai. Visada naudokite papildomą rankeną, jei įmanoma, kad galėtumėte geriausiai valdyti atatrankos jėgą arba reakcijos laiką pagreičio metu. Operatorius gali valdyti atatranką ir reakcijos jėgą laikydamasis tinkamų atsargumo priemonių.

b) Niekada netraukite rankų prie besisukančio tvirtinimo įrankio. Tvirtinimo įrankis gali perbėgti per ranką atatrankoje.

Pakeiskite pažeistus ar susidėvėjusius šlifavimo diskus.

• Įsitikinkite, kad šlifuojuojant susidarantios kibirkštys nekelia pavojaus, pvz., nepasiekia žmonių arba neuždega degių medžiagų.

Tvirtinimo įrankis linkęs įstrigti, kai yra šalia kampų, aštrių briaunų arba kai nuo tokių atsitraukia. Tai sukelia kontrolės praradimą arba atatranką.

e) Nenaudokite grandininių arba dantytų pjūklų. Tokie tvirtinimo įrankiai dažnai sukelia atatranką arba elektrinio įrankio nevaldymą.

Specialios saugos instrukcijos šlifuojuojant ir pjaustant

a) Naudokite tik šlifuoklus, kurie buvo patvirtinti jūsų elektriniam įrankiui ir numatytam apsauginiam gaubtui šiems šlifuoكليams. Šlifuoكلiai, kurie nėra skirti elektriniam įrankiui, gali būti nepakankamai ekranuoti ir yra nesaugūs.

b) Nuspausto centro šlifavimo diskai turi būti iš anksto sumontuoti taip, kad jų šlifavimo paviršius neišsikištų virš apsauginio gaubto krašto lygio. Neteisingai sumontuotas šlifavimo diskas, kuris išsikiša už apsauginio gaubto krašto lygio, negali būti tinkamai apsaugotas.

c) Apsauginis gaubtas turi būti tvirtai pritvirtintas prie elektrinio įrankio ir sureguliuotas taip, kad būtų pasiektas didžiausias saugos lygis, ty kuo mažiau šlifuoكلio būtų veikiamas operatorius. Apsauginis gaubtas turi atpaugoti operatorių nuo sulaužytų antgalių ir atsitiktinio prisilietimo prie šlifuoكلio.

d) Šlifuoكلius galima naudoti tik rekomenduojamiems tvirtinimo variantams. Pavyzdžiui: Niekada nešlifuoكلite šoniniu pjovimo disko paviršiumi. Pjovimo diskai skirti medžiagai pjauti naudojant disko kraštą. Stumdami į šonus šias šlifuoكلes galite jas sulaužyti.

e) Visada naudokite nepažeistus pasirinktam šlifavimo diskui tinkamo dydžio ir formos tvirtinimo flanšus.

Tinkami flanšai palaiko šlifavimo diską ir taip sumažina šlifavimo disko lūžimo pavojų. Pjovimo diskų junges galima atskirti nuo kitų šlifavimo diskų flanšų.

f) Nenaudokite susidėvėjusių šlifavimo diskų didesniems elektriniams įrankiams. Didesnių elektrinių įrankių šlifavimo diskai nėra pritaikyti didesniams mažesnių elektrinių įrankių sukimosi greičiui ir gali sulūžti.

Kitos specialios saugos instrukcijos pjovimo šlifavimui

a) Neužblokuokite pjovimo disko arba nespauskite per stipriai. Nedarykite pernelyg gilių pjūvių. Pjovimo disko perkrovimas padidina susidėvėjimą ir jo polinkį pasvirti arba užsiblokuoti, o kartu - atatranką arba lūžti šlifuoكلį.

b) Venkite vietos prieš ir už besisukančio pjovimo disko. Kai pjovimo diską perkeliate pats į ruošinį, jei elektrinis įrankis su besisukančiu disku atsitrengs atgal, jis gali suktis tiesiai į jus.

c) Jei pjovimo diskas užstringa arba pertraukiate darbą, išjunkite įrenginį ir laikykite jį tol, kol diskas visiškai sustos. Niekada nebandykite ištraukti pjovimo disko iš pjūvio, kol jis vis dar veikia, nes jis gali atsitrengti. Nustatykite ir pašalinkite užstrigimo priežastį.

d) Neįjunkite elektrinio įrankio tol, kol jis yra ruošinyje. Prieš atsargiai tęsdami pjovimą, leiskite pjovimo diskui pasiekti visą savo sukimosi greitį. Priešingu atveju diskas gali užstrigti, nuslysti nuo ruošinio arba sukelti atatranką.

c) Laikykite savo kūną atokiai nuo vietos, kurioje elektrinis įrankis judėtų atatrunkos metu. Atatrunka varo elektrinį įrankį priešinga šlifavimo disko sukimuisi blokuotoje vietoje.
d) Ypač atsargiai dirbkite kampuose arba ten, kur yra aštrių kampų ir pan. Saugokite, kad tvirtinimo įrankiai neatsitrauktų nuo ruošinio ir neįstrigtų. Besisukantis

e) Atremkite plokštes arba ruošinius, kad sumažintumėte atatrunkos riziką dėl įstrigusio pjovimo disko. Dideli ruošiniai gali sulinkti dėl savo svorio. Ruošinys turi būti paremtas abiejose disko pusėse, šalia pjovimo disko, taip pat ir prie krašto.

f) Būkite ypač atsargūs, jei sienose arba kitose vietose, kur nematote, kas ten yra, įpjauti kišenės. Pjovimo diskas gali sukelti atatrunką, kai jis įsirėžia į dujų ar vandens linijas, elektros linijas ar kitus paslėptus objektus.

Papildomos saugos instrukcijos šlifuojant

Specialios saugos instrukcijos šlifuojant:

• Nenaudokite per didelių švitrinio popieriaus lakštų; vadovaukitės gamintojo informacija apie švitrinio popieriaus dydžius. Švitrinio popieriaus lakštai, išsikišę už šlifavimo plokštės ribų, gali susižaloti ir užblokuoti, suplėšyti švitrinį popierių arba sukelti atatrunką.

Papildomos saugos instrukcijos dirbant su vieliniais šepėčiais

SURINKIMAS / EKSPLOATACIJA

SURINKIMAS

⚠ WARNING Kad išvengtumėte netyčinio užvedimo, galinčio rimtai susižaloti, visada ištraukite kištuką iš lizdo.

APSAUGINIO DANGLIO MONTAVIMAS ARBA NEMINIMAS (žr. 3 pav.)

⚠ WARNING ĮSPĖJIMAS: Įsitinkite, kad kampinis šlifuoכלis yra išjungtas ir atjungtas nuo elektros tinklo. Pasirinkite apsaugą, tinkančią jūsų atliekamam darbui, šlifavimui ar pjovimui.

Priklausomai nuo to, ar jūsų darbas yra pjovimas ar šlifavimas, pasirinkite tinkamą apsauginį dangtelį. Nenaudodami tinkamo dangtelio, galite susižaloti.

Naudojant šlifavimo ar pjovimo diską, apsauginė apsauga turi būti pritvirtinta prie įrankio, kad uždara dangčio pusė visada būtų nukreipta į operatorių.

Apsauginis dangtelis sumontuotas taip, kad dangtelio juostos išsikišimas būtų suderintas su guolio dėžutės įpjova. Tada pasukite dangtelį maždaug 180° ir uždarykite fiksuotą svirtį.

Norėdami nuimti apsauginį dangtelį, atlikite montavimo procedūrą atvirkštine tvarka.

Apsauginį dangtelį galima pasukti norimu kampu, bet ne daugiau kaip 45° kairėje arba dešinėje pusėje.

Dėmesio: yra dviejų tipų apsaugos:

Naudokite apsauginį dangtelį (6) šlifavimo diskui

Pjovimo diskui naudokite apsauginį dangtelį (11).

Abrazyvinio disko surinkimas (žr. 4 pav.)

Montuodami ratą / diską, atlikite šiuos veiksmus

1. Prieš montuodami, ištraukite maitinimo kištuką iš lizdo! Įsitinkite, kad apsauginis įtaisas yra tinkamai sumontuotas.
2. Uždėkite vidinį flanšą (10) ant pavaros veleno (2). Įsitinkite, kad jis liečiasi su dviem plokščiomis vietomis.
3. Uždėkite abrazyvinius diskus / ratus ant pavaros veleno (2). Įsitinkite, kad jis tinkamai įstatytas.
4. Dabar prisukite išorinį flanšą (9) prie pavaros veleno (2). Įsitinkite, kad jis yra nukreiptas tinkama kryptimi, atsižvelgiant į skirtingą naudojamo disko / rato tipą. Abrazyvinių diskų atveju flanšas (9) įkišamas pakelta puse link disko. Pjovimo ratų atveju flanšas (9) įkišamas plokščiąja puse link ratų.
5. Paspauskite ir palaikykite fiksavimo mygtuką (7), kad užfiksuotumėte veleną, tada priveržkite išorinį flanšą (9)

Specialios saugos instrukcijos dirbant su vieliniais šepėčiais:

• Atkreipkite dėmesį, kad vieliniai šepėčiai taip pat praranda vielos gabalėlius įprasto naudojimo metu. Neperkraudite laidų per stipriai spausdami žemyn.

Skraidančios vielos dalys gali labai lengvai prasiskverbti pro plonus drabužius ir (arba) jūsų odą.

• Jei rekomenduojamas apsauginis gaubtas, neleiskite vieliniams šepėčiams ir apsauginiam gaubtui liestis.

Lėkštinių ir puodėlių šepėčių skersmuo gali padidėti, jei daromas per didelis spaudimas ir išcentrinė jėga.

DARBO PATARIMAI

Šlifavimas ir paviršiaus apdorojimas

Norėdami šlifuoti paviršių, naudokite šiurkštų abrazyvinį diską su įdubusiu centru. Galite naudoti 125 mm skersmens abrazyvinius diskus. Maksimalus diskų storis yra 6 mm.

Metalo pjovimas

Norėdami pjauti strypus, vamzdžius ir metalines dalis, naudokite 125 mm skersmens pjovimo diską. Maksimalus ratų storis šiuo atveju yra 3 mm.

Pjovimo akmens medžiaga

Pjaunant akmens medžiagą reikia naudoti 125 mm skersmens pjovimo diską.

Maksimalus ratų storis šiuo atveju yra 3 mm.

Norėdami dirbti, naudokite tinkamus ratus. Nenaudodami tinkamo dangtelio, galite susižaloti.

ĮSPĖJIMAS! Pjovimo operacijos su abrazyviniais pjovimo diskais leidžiamos tik naudojant pjovimo apsaugą.

Prie darbo visada priartėkite tuo pačiu kampu, kuriuo norėtumėte pjauti. Pjovimo metu išlaikykite šį kampą ir nespauskite rato iš šono.

Abrazyviniai diskai

Įsitinkite, kad mašinos nustatytas greitis yra pakankamas pasirinktiems priedams.

Naudokite tik iki 125 mm skersmens abrazyvinius diskus!

Prieš montuodami diskus, ištraukite maitinimo kištuką iš lizdo!

Pastaba: Diskui susilietus su metalu, tikimasi „kibirkščių lietaus“. Šlifudami visada išlaikykite teisingą kampą tarp disko ir darbinio paviršiaus. 15-20°. Ši procedūra idealiai padeda išvengti perkrovų.

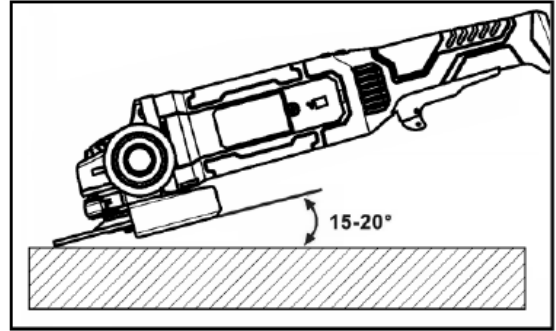
veržliarakčiu (8).

ŠONINĖS RANENENOS SURINKIMAS (žr. 5 pav.)

Šoninę rankeną (3) galima įsukti į angą pavarų dėžės (4) kairėje, dešinėje arba viršuje.

Pasirinkite patogiausią ir saugiausią padėtį.

Darbo metu vieną ranką laikykite už galinės rankenos (5), o kitą – ant šoninės rankenos (3).



ĮJUNKITE/IŠJUNKITE (žr. 6 pav.)

ĮSPĖJIMAS: Kad sumažintumėte susižalojimo riziką, dėvėkite apsauginius akinius arba akinius su šoniniais skydais

Įjunkite: paspauskite fiksavimo rankenėlę ir nuspauskite pagrindinio jungiklio gaiduką.

Išjungti: atleiskite pagrindinio jungiklio gaiduką.

PRIEŽIŪRA



Nešiodami įsitikinkite, kad mašina nėra įtampa atlikti variklio priežiūros darbus. Reguliariai valykite mašinos korpusą minkšta šluoste, pageidautina po kiekvieno naudojimo. Ventilacijos angas laikykite švarias nuo dulkių ir purvo. Jei nešvarumai nenusileidžia, naudokite minkštą sudrėkintą skudurėlį su muiluotu vandeniu. Niekada nenaudokite tirpiklių, tokių kaip benzinas, alkoholis, amoniako vanduo ir pan. Šie tirpikliai gali pažeisti plastikines dalis.

Mašinos nereikia papildomo tepimo. Atsiradus gedimui, pvz., susidėvėjus daliai, kreipkitės vietinio platintojo servise .

APLINKOS APSAUGA

Kad nesugadintumėte mašinos transportavimo metu, jis pristatomas tvirtoje pakuotėje. Dauguma pakuočių medžiagos gali būti perdirbamos. Nuneškite šias medžiagas į atitinkamą vietą perdirbimo vietos. Nuneškite savo nereikalingas mašinas jūsų vietinis pardavėjas. Čia jie bus išmesti aplinkai saugus būdas.



Ličio jonų baterijas galima perdirbti. Pristatykite juos šalinimui cheminių atliekų vietą, kad jas būtų galima perdirbti arba išmesti aplinkai nekenksmingu būdu.

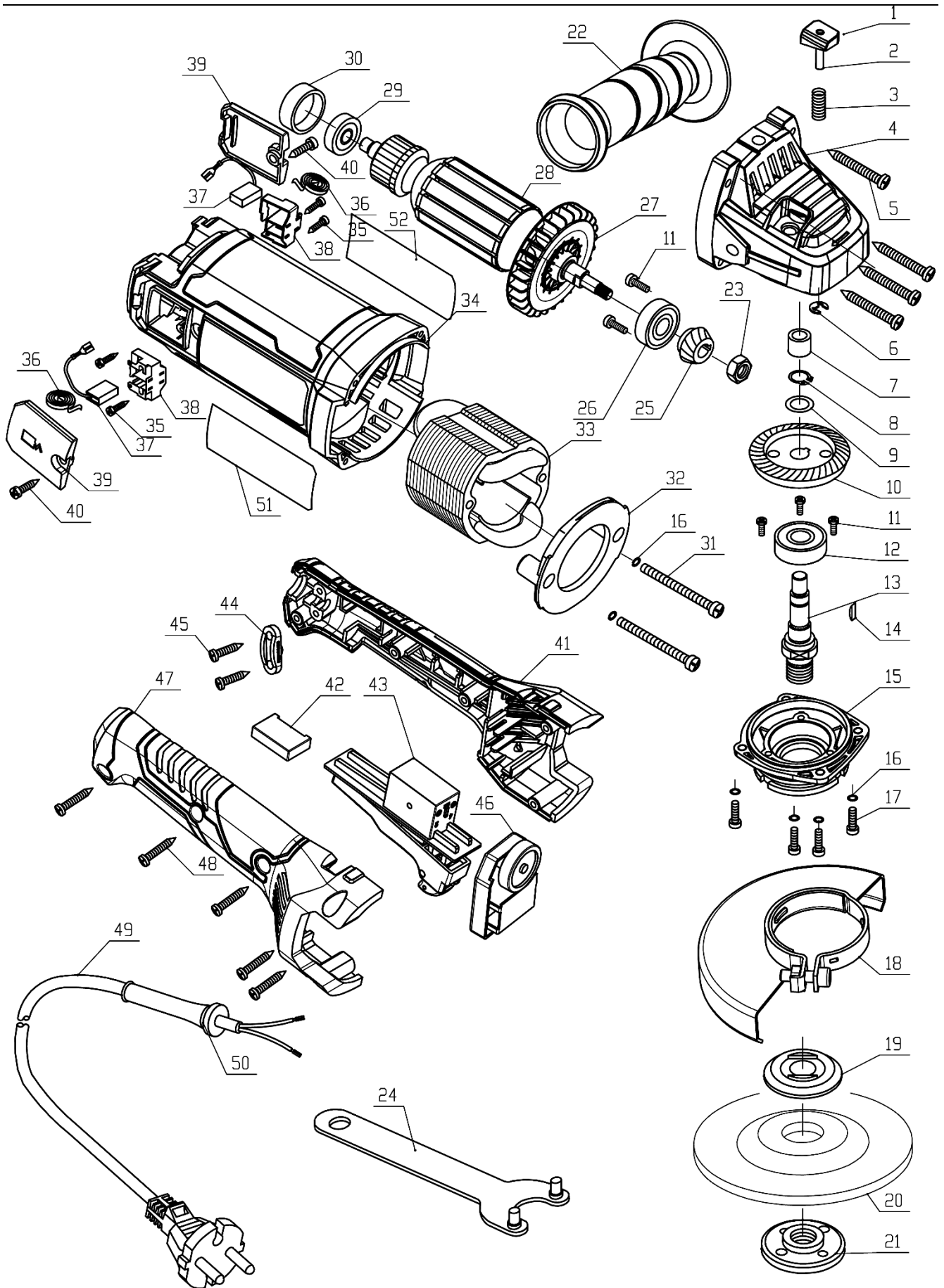
Išmesti elektros prietaisai yra perdirbami ir neturėtų būti perdirbami išmesti į buitines atliekas! Prašome aktyviai mus palaikyti tausojant išteklius ir tausojant aplinką grąžinti šį prietaisą į surinkimo centrus (jei yra).

ATITIKTIES DEKLARACIJA

Prisiimdami savo atsakomybę pareiškiame, kad tai gaminys atitinka šiuos standartus arba standartizuoti dokumentai: EN60745-1:2009/ A11:2010 ,EN60745-2-3:20 1 1/A12:2014, EN55014-1:2006/ A2 : 2011 , EN55014-2 : 1991/80, EN55014-2: 1991/80 - 2:2014, EN61000-3-3:2013 ; pagal su reglamentais 2006/42/EC, 2014/30/EU.

TRIUKŠMAS/VIBRACIJA Matuojama pagal EN60745 šio įrankio garso slėgio lygis yra <95,3dB(A), o garso galios lygis <106,3dB(A) (standartinis nuokrypis: 3 dB), o vibracija yra <11,85 m/s².

Išskleistas vaizdas AG08125P



AG08125P sąrašas

Dalies Nr	Dalies pavadinimas	Kiekis		Dalies Nr	Dalies pavadinimas	Kiekis
1	Užrakinimo kaiščio dangtelis	1		27	Ventiliatorius	1
2	Užrakto kaištis	1		28	Armatūra	1
3	Pavasaris	1		29	Guolis	1
4	Pavarų dėžė	1		30	B ausinės įvorės	1
5	Varžtas	4		31	Varžtas	2
6	Patikrinimo žiedas	1		32	Gerbėjų vadovas	1
7	Guolis	1		33	Statorius	1
8	Patikrinimo žiedas	4		34	Būstas	1
9	Spyruoklinė poveržlė	1		35	Varžtas	4
10	Pavara	1		36	Šepetėlio spyruoklė	2
11	Varžtas	5		37	Šepetys	2
12	Guolis	1		38	Šepetėlio laikiklis	2
13	Suklys	1		39	B rush dangtis	2
14	Medinis smėlis	1		40	Varžtas	2
15	Priekinis dangtelis	4		41	Rankena (L)	1
16	Spyruoklinė poveržlė	7		42	Talpa	1
17	Varžtas	4		43	Jungiklis	1
18	Skydas	1		44	Laido spaustukas	1
19	Flanšas unt	1		45	Varžtas	2
20	Šlifavimo ratas	1		46	Minkštas paleidimas ir greičio valdymo jungiklis	1
21	Flanšas	1		47	Rankena (R)	1
22	Rankena -F	1		4 8	Varžtas	5
23	Riešutas	1		4 9	Laido kištukas	1
2 4	Veržliaraktis	1		5 0	Laido šarvai	1
2 5	Krumpliaratis	1		5 1	Vardo lentelė	1
26	Guolis	1		5 2	Etiketė	1